



FWC

தொண்டைமானாறு வெளிக்கள நிலையம் நடாத்தும்

ஐந்தாம் தவணைப் பரீட்சை - 2022

Conducted by Field Work Centre, Thondaimanaru.

5th Term Examination - 2022

மனைப்பொருளியல் - I

Home Economics - I

Two Hours

28

T

I

Gr -13 (2022)

அறிவுறுத்தல்கள்

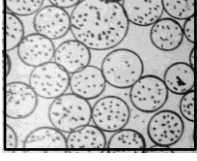
- எல்லா வினாக்களுக்கும் விடை எழுதுக.
- விடைத்தாளில் தரப்பட்டுள்ள இடத்தில் உமது சுட்டெண்ணை எழுதுக.
- 1 தொடக்கம் 50 வரையான வினாக்கள் ஒவ்வொன்றுக்கும் (1), (2), (3), (4), (5) என இலக்கமிடப்பட்ட விடைகளில் சரியான அல்லது மிகப்பொருத்தமான விடையைத் தெரிந்தெடுத்து அதனை குறித்து நிற்கும் இலக்கத்தை தரப்பட்டுள்ள அறிவுறுத்தல்களுக்கமைய விடைத்தாளில் புள்ளடி (X) இடுவதன் மூலம் காட்டுக.

- கோடுகள் உணர்வுகளை வெளிப்படுத்துகின்றன அந்த வகையில் அமைதியின்மை, செயலாக்கம், பரபரப்பு போன்ற உணர்வை வெளிப்படுத்தும் கோடு எது?
 - 1) நேர்கோடு
 - 2) வளைகோடு
 - 3) சரிவுகோடு
 - 4) கிடைக்கோடு
 - 5) நெறிக்கோடு
- மாப்பொருளை உருவாக்குகின்ற சங்கிலிகளாக அமைவது
 - 1) அமைனோ அமைலோச
 - 2) அமைலோச அமைலோபெத்தின்
 - 3) காபொக்சில் அமைனோ
 - 4) அமினோ அமிலம் அமைலோச
 - 5) அமைலோச காபொக்சில்
- அக்ரீன், மயோசின் தசைகளிக் தொழிற்பாட்டுக்கு அவசியமானவை இவை அடங்கியுள்ள போசனையானது
 - 1) புரதம்
 - 2) கொழுப்பு
 - 3) கனியுப்பு
 - 4) விற்றமின்
 - 5) மாப்பொருள்
- முட்டையில் காணப்படாத விற்றமின் எது?
 - 1) விற்றமின் A
 - 2) விற்றமின் D
 - 3) விற்றமின் C
 - 4) விற்றமின் E
 - 5) விற்றமின் B
- புரதச் சமிபாட்டின் போது சதையச்சாறு பித்தச் சாறு கலக்கும் உடல் பகுதியை குறிப்பிடுக.
 - 1) இரைப்பை
 - 2) சிறுகுடல்
 - 3) களம்
 - 4) முன் சிறுகுடல்
 - 5) பெருங்குடல்
- பெருங்குடலில் பிரதானமாக அகத்துறிஞ்சப்படும் கூறு எது?
 - 1) விற்றமின்
 - 2) புரதம்
 - 3) நீர்
 - 4) மாப்பொருள்
 - 5) கொழுப்பு
- மரஸ்மஸ் நோய் நிலைமை கூடுதலாக எவ் வயதுப் பிரிவினருக்கு ஏற்படும்?
 - 1) 5 வயது
 - 2) 6 வயது
 - 3) 2 வயது
 - 4) 7 வயது
 - 5) ஒரு வயதிலும் குறைவான

08. இலைப்பேசு தொழில்படுவதற்காக தேவையான PH பெறுமானம் யாது?
 1) 6.5 2) 3.4 3) 7.8 4) 6.5 5) 7.2
09. விற்றமின்களும் கனியுப்புக்களும் உடலின் எப்பகுதியில் அகத்துறிஞ்சப்படுகிறது?
 1) களம் 2) பித்தப்பை 3) இரைப்பை சிறுகுடல்
 4) முன்சிறுகுடல் 5) பெருங்குடல்
10. பின்வருவனற்றுள் தொற்றா நோயகாக் கருதப்படுவது.
 1) குஸ்டம் 2) கண்நோய் 3) படார்தாமரை
 4) வாந்திபேதி 5) இரைப்பை அழற்சி
11. A – சல்மொருனல்லா B - இலற்றிக் அமிலம் C – குளோஸ்திரிடியம்
 D – அசெற்றிக் அமிலம் E – எசுத்தர்
 மேலே தரப்பட்டவற்றில் நோயகாக்கி பற்றீரியாக்கள் மூலமே பெருமளவில் உணவு நஞ்சடைதல் நிகழ்கிறது அவ்வாறான பற்றீரியாக்கள் எவை?
 1) BD 2) AC 3) AB
 4) ED 5) CB
12. பின்வரும் சுவையூட்டிகளில் செயற்கைச் சுவையூட்டியா அமைவது?
 1) பாஸ்லி 2) சல்திரி 3) மொனோசோடியம்
 4) புதினா இலை 5) சாதிக்காய்
13. சமைக்கும் போது ஜெலற்றினாக்கம் இடம்பெறும் போசனை எது?
 1) புரதம் 2) மாப்பொருள் 3) கொழுப்பு
 4) விற்றமின் 5) கனியுப்பு
14. பேஸ்ரி வகை தயாரிக்க கோதுமை மாவே சிறந்ததாக கருதப்படக் காரணம் யாது?
 1) வெண்மை தன்மை 2) அதில் காணப்படும் போசனை 3) குளுட்டன் காணப்படுவதால்
 2) சுவையாக இருப்பதற்காக 5) பேஸ்ரி செய்வது சுலபம்
15. ஐஸ் கோப்பி தயாரித்து பரிமாறுவதற்கு சிறிது நேரத்திற்கு முன்பே சீனி சேர்க்கப்பட வேண்டும் இதற்கு காரணம்
 1) சீனி விரைவில் கரையாது
 2) இனிப்பு சுவை குறைவடையும்
 3) மேலாடை தோன்றுவதை தவிர்ப்பதற்காக
 4) சீனி சேர்ப்பதால் நீண்ட நாள் வைத்திருக்க முடியாது
 5) மேற்கூறிய யாவும் சரி
16. அலங்காரத்தினிப்புச் செய்து சரிவுக் கோட்டுத் துண்டை வைத்து தைக்கும் செயல்பாடு நடைபெறுவது
 1) மேசைவிரிப்பு 2) கைதுடைப்பம் 3) மேசைக்காப்பு துண்டு
 4) தலையணை உறை 5) கதிரைச் சீலை
17. தாவர நார்களில் ஹெம்ப் அல்லது சணல் என அழைக்கப்படும் நார் எதனில் இருந்து உற்பத்தி செய்யப்படுகிறது.
 1) பருத்தி இலையில் இருந்து 2) சிசல் மர இலையில் இருந்து 3) தேக்கம் இலையில் இருந்து
 4) மரவள்ளி இலையில் இருந்து 5) வாழை இலையில் இருந்து

18. நைலோன், பொலியயெசுத்தர் நார்கள் உற்பத்தி முறையை எவ்வாறு அழைப்பர்?
- 1) கரைசல் முறை நூற்றல் 2) ஈர முறை நூற்றல் 3) உலர் முறை நூற்றல்
4) உருக்கி நூற்றல் 5) திரவ முறை நூற்றல்

19.



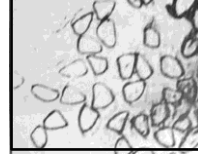
A



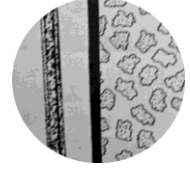
B



C




D



E

மேலே தரப்பட்ட படங்களில் நைலோன் நாரின் குறுக்கு வெட்டை காட்டும் அமைப்பு எது?

- 1) A 2) B 3) D 4) C 5) E
20. கைக்குட்டைக்கு அல்லது துடை துண்டுக்குப் பயன்படுத்தும் துணியை உற்பத்தி செய்யும் நெசவு முறை எனக் கருதப்படுவது.
- 1) பாவுவிலா நெசவு 2) ஊடை விலா நெசவு 3) பாய் நெசவு
4) சரிவுகோட்டு நெசவு 5) சற்றின் நெசவு
21. துணிகளுக்கு விரைவாகவும் கூடுதலான அளவில் அச்சிடுவதற்கும் சிறந்தமுறை எது?
- 1) உருவ முறை அச்சிடல் 2) திரை அச்சிடல் 3) பற்றிக் முறை அச்சிடல்
4) உருளையில் அச்சிடல் 5) முடிச்சிட்டு சாயம் இடும் முறை
22. நுண்ணங்கி வளர்ச்சியில் செல்வாக்குச் செலுத்தும் அகக் காரணியாக அமைவது?
- A. வெப்பநிலை
B. இரசாயனப் பதார்த்தம்
C. நுண்ணுயிர் கொல்லிகள்
D. போசனைப் பதார்த்த அளவு
- 1) B 2) A 3) C 4) AB 5) D
23. தன்னொட்சியேற்றம் நிகழும் சந்தர்ப்பங்களாவன
- A. காபோவைதரேற்று வளியுடன் தொடர்பு பெறுதல்
B. இலிப்பிட்டு ஒட்சிசனுடனும் ஒளியுடனும் தொடர்பு பெறல்
C. புரத உணவு ஒளியுடன் தொடர்பு பெறல்
- 1) A 2) C 3) B 4) AB 5) AC
24. “நீர் பகுப்புப் பாண்டலடைதல்” என்னும் பதம் குறிப்பது
- 1) உணவின் சுவையில் மாற்றம் அடைதல்
2) வளி இல்லாத போது ஏற்படும் மாற்றம்
3) உணவில் ஏற்படும் மாற்றம்
4) உணவில் நீர் உள்ள போது நிகழும் மாற்றம்
5) வளி இல்லாத போது உணவில் நீர் உள்ள போது நிகழும் மாற்றம்
25. உணவு நற்காப்பின் முக்கியத்துவமாக கருதப்படுவது
- 1) பூச்சித்தாக்கத்தில் இருந்து விடுபடல்
2) சுவையான உணவினை உண்பதற்கு
3) அதிக உணவினைப் பெற்றுக் கொள்ள
4) இலகுவாக உணவினைப் பெற்றுக் கொள்ள
5) உணவின் ஆயுட் காலத்தை அதிகரிக்க

26. A. சோபேற்று B. பென்சோலோற்று
C. சல்பேற்றுக்கள் D. நைத்திரேற்று, நைத்திரேற்று
மேலே தரப்பட்டவற்றுள் சுவாசத்தொகுதி நுரையிரலில் பாதிப்பையும் ஏற்படுத்தும், புற்றுநோய் காரணியாகவும் அமைவன முறையே
1) CD 2) AC 3) BC 4) DB 5) AD
27. தயிர், யோகட் பொதியிடும் பொருளானது உணவுப் பொருளுக்கு மிகச் சிறந்த ஆயுட் காலத்தை வழங்கும் திறன் கொண்டது அவ்வாறான பொதியிடு பொருள் எனக் கருதப்படுவது,
1) தாவர இலை 2) கண்ணாடி 3) மட்பாண்டங்கள்
4) பிளாஸ்டிக் 5) பொலித்தீன்
28. இலங்கையில் எத்தனையாம் ஆண்டுக்கு பின்னர் உள்வரும் சுற்றுலாப் பயணங்களின் எண்ணிக்கை ரீதியாகவும் அமைப்பு ரீதியாகவும் அதிகரித்துக் காணப்பட்டது.
1) 1970 பின்னர் 2) 2000 பின்னர் 3) 1960 பின்னர்
4) 1950 பின்னர் 5) 1930 பின்னர்
29. SLS 614 ஆவது இலக்க தரநியமங்கள் மூலமாக இலங்கையில் குடிநீருக்கான விவரக் கூற்றுகள் காட்டப்பட்ட ஆண்டு எது?
1) 2010 2) 2018 3) 1966 4) 2013 5) 2021
30. இலங்கையில் அரசசார்பற்ற நிறுவனங்களால் மழை நீர் சேகரிப்பு தொட்டி அமைக்கப்பட்டது அத்தொட்டியின் பெயர் யாது?
1) கழுவு வட்டகை 2) அலசு தொட்டி 3) பொரோகிறிட் தொட்டி
4) கிறேனேட் தொட்டி 5) மழை நீர் தொட்டி
31. 
A B C D E
வடக்குத் திசையில் இருந்து நீர் குழாயை கிழக்குத் திசைக்கு கொண்டு செல்வதற்கு பயன்படுத்தப்படும் குழாய் குறிக்கும் எழுத்து யாது?
1) A 2) D 3) E 4) C 5) D
32. மின் உபகரணமொன்று ஒரு செக்கனில் செய்யும் வேலையை அளக்கும் அலகு எது அதன் குறியீடு யாது?
1) அம்பியர் (A) 2) தடை Ω 3) வாற்று (A)
4) வாற்று (W) 5) வோல்ட் (V)
33. வீட்டுக்கு வழங்கப்படும் மின்னோட்டத்தில் உபகரணங்களைப் பயன்படுத்தும் சுற்று எவ்வாறு அழைப்பர்.
1) விளக்குச் சுற்று 2) மின்னோட்ட சுற்று 3) குதைச் சுற்று
4) ஆடலோட்ட சுற்று 5) மேற்கூறிய யாவும் சரி
34. A. சூரிய ஒளி, சூரிய வெப்பம் B. காற்று, கடலலை C. உயிர்த் திணிவு
D. இயற்கை வாயு E. மின்கலங்கள்
மேலே தரப்பட்டவற்றுள் மிளப்பிறப்பிக்க முடியாத சக்தி முதலைக் குறிப்பது
1) AB 2) BC 3) DE 4) DC 5) BE

35. பச்சை வீட்டு விளைவைத் துரிதப்படுத்தும் மனித நடவடிக்கையான கைத்தொழில் மயப்படுத்தல் அமையும் போது ஏற்படும் பக்க விளைவாக அமைவன
- 1) மீதேன்
 - 2) ஓட்சிசன்
 - 3) காபனீர் ஓக்சயிட்டு, நைத்திரிக்கொட்சைட்டு
 - 4) காபனீர் ஓக்சயிட்டு
 - 5) மேற்கூறிய யாவும் சரி
36. பச்சை வீட்டு வாயுக்கள் காரணமாக ஓசோன் படையில் பாதிப்பு ஏற்பட்டு புறவூதக்கதிர் பூமியை வந்தடைவதால் ஏற்படும் நோய்களாவன.
- 1) மலேரியா
 - 2) தோல்நோய், தோல்புற்றுநோய்
 - 3) வாந்திபேதி
 - 4) குவாசியக்கோர்
 - 5) இரைப்பை அழற்சி
37. A. வல்லாரை, பொன்னாங்காணி
B. சிறுபுல்லடி, திப்பிலி
C. ஆடாதோடை, வேம்பு
D. மஞ்சள், பிள்ளைக் கற்றாளை
E. வேம்பு, வேங்கை
- மேலே தரப்பட்டவற்றுள் மண்மூடுபடையாகவும் மூலிகையாகவும் பயன்படுபவை முறையே
- 1) BC
 - 2) AB
 - 3) CD
 - 4) ED
 - 5) BD
38. தரை அலங்கரிப்பின் போது உணவுப் பயிர்களைப் பயன்படுத்துவதால் ஏற்படும் அனுகூலம் அல்லாதது.
- 1) புதிய உணவு உட்கொள்வதற்கு சந்தர்ப்பம் கிடைத்தல்.
 - 2) அழகுக்கு மேலாதிகமாக உணவுக் காப்பு ஏற்படல்.
 - 3) வீட்டின் சுற்றுப்புறச் சூழல் மகிழ்ச்சியானதாக அமையும்.
 - 4) பொருளாதாரத்தை மேம்படுத்தலாம்.
 - 5) நேரம் வீண்விரயமாகும்.
39. இடர்தராக கழிவுகளாக கருதப்படுவது
- 1) மின், இலத்திரனியல் கழிவுகள்.
 - 2) சுகாதார சேவைக் கழிவுகள்.
 - 3) விவசாயக் கழிவுகள்.
 - 4) கைத்தொழில் சார்ந்த இரசாயனக்கழிவுகள்.
 - 5) கழித்து ஒதுக்கிய எரிவாயு சிலிண்டர்கள்.
40. கழிவுகளை வெளியேற்றுவதற்கு பயன்படுத்தப்படும் தொட்டிகளில் கடதாசி இடுவதற்கு பயன்படும் தொட்டியின் நிறம் யாது?
- 1) சிவப்பு
 - 2) பச்சை
 - 3) வெள்ளை
 - 4) நீலம்
 - 5) கறுப்பு
41. A. கச்சம், பாலுறுப்புக்களில் உரேமங்கள் வளர்தல்.
B. தோல் பளபளப்பதால்.
C. மாதவிடாய் வட்டம் ஆரம்பம்.
D. ஒமோன்கள் சுரத்தல்.
E. மார்பகம் வளர்தல்.
- மேலே தரப்பட்டவற்றுள் ஆண், பெண் இருபாலருக்கும் பொதுவான துணைப்பாலியல்புகளும், பாலியல் ரீதியிலான மாற்றங்களும் குறிப்பவை முறையே
- 1) BC
 - 2) ED
 - 3) AB
 - 4) AD
 - 5) BE

42. உயர் வெப்ப முறையில் பயன்படுத்தப்படும் உணவை எத்தனை பாகை வெப்ப நிலையில் வைக்க வேண்டும்?
- 1) $100^{\circ}C - 110^{\circ}C$ 2) $90^{\circ}C - 100^{\circ}C$ 3) $150^{\circ}C - 160^{\circ}C$
 4) $140^{\circ}C - 150^{\circ}C$ 5) $120^{\circ}C - 160^{\circ}C$
43. குடிநீரில் காணப்படும் இரசாயன பீடை நாசினிகளில் அல்லாதது.
- 1) கட்மியம் 2) ஈயம் 3) நைதரசன்
 4) புளோரைட்டு 5) குரோசியம்
44. அலங்காரத் தையல் அல்லாதது
- 1) நரம்புத் தையல் 2) நிரப்புத் தையல் 3) சோம் தையல்
 4) சங்கிலித் தையல் 5) பிரசீலியன் தையல்
45. மின் உபகரணத்தைப் பயன்படுத்தும் போது தவிர்க்கப்பட வேண்டிய விடயம்
- 1) உபகரணத்தை மரப்பலகை மீது வைத்தல்.
 2) உபகரணத்தை குதையில் செருகிய பின் ஆளியை போடுதல்.
 3) பயன்படுத்தும் உபகரணத்தின் தொழிற்பாடுபற்றி தெரிந்திருத்தல்.
 4) ஈரக்கையினால் ஆளியை தொழில்படச் செய்தல்.
 5) காலில் இறப்பர் பாதணி அல்லது இறப்பர் விரிப்பின் மேல் நின்றல்.
46. உடல், உள சமூக மனவெழுச்சி, ஒழுக்கலாறு மற்றும் நுண்மதி ஆசிய துறைகளின் ஒன்றிணைப்பின் மூலம் எதன் விருத்தி ஏற்படும்?
- 1) நுண்ணறிவு 2) ஆளுமை 3) உளவியல்
 4) அறிதலாட்சி 5) அறிவாற்றல்
47. துணிகளை வெளிற்றுவதற்குப் பயன்படுத்தப்படும் இரசாயனப் பொருள் எது?
- 1) சோடியம் 2) ஐதரசன் பேரொட்சைட்டு 3) குப்பிரமோனியம்
 4) சோடியம் ஐதரொட்சைட்டு 5) காபனீர் ஒக்சைட்டு
48. நீர் அதிகம் உறிஞ்சும் தன்மை கொண்ட நார்கள் எவை?
- 1) பொலியஸ்தர், கம்பளி 2) நைலான், பருத்தி 3) பருத்தி, கம்பளி
 4) நைலான், கம்பளி 5) பொலியஸ்தர், பருத்தி
49. ஆளுமை வளர்ச்சியில் செல்வாக்குச் செலுத்தும் அகச் சூழல் காரணியானது
- 1) கழகங்கள் 2) பாடசாலை 3) சமவயதுக்குழுக்கள்
 4) குடும்பம் 5) தாயின் மனவெழுச்சி நிலைமை
50. ஓட்ஸ் உணவில் அதிகளவில் அடங்கியிருக்கும் எப்பொருள் கொலஸ்ரோலைக் குறைக்கும் ஆற்றலுடையது?
- 1) புரதம் 2) விற்றமின்கள் 3) கனியுப்புக்கள்
 4) நார்ப்பொருள் 5) கொழுப்பு



தொண்டைமானாறு வெளிக்கள நிலையம் நடாத்தும்
ஐந்தாம் தவணைப் பரீட்சை - 2022
Conducted by Field Work Centre, Thondaimanaru.
5th Term Examination - 2022

மனைப்பொருளியல் - II
 Home Economics - II

Three Hours

28

T

II

Gr -13 (2022)

அறிவுறுத்தல்

- முதலாம் வினா உட்பட ஆறு வினாக்களுக்கு விடையளிக்க.

01. i) மென் நிலத்தோற்ற வடிவமைப்பு என்பதை விளக்குக.
 ii) நீண்ட கால குறையூட்டம் ஏற்படத்தக்க சந்தர்ப்பங்கள் 2 தருக.
 iii) FAO, RDA என்பதன் விரிவாக்கத்தை குறிப்பிடுக.
 iv) கொழுத்த உடல் நிலை ஏற்படுவதில் செல்வாக்குச் செலுத்தும் காரணிகள் 2 தருக.
 v) உணவு சமைப்பதால் ஏற்படக் கூடிய நன்மைகள் 4 குறிப்பிடுக.
 vi) லினன் நாரின் எரித்தல் பரிசோதனையைக் குறிப்பிடுக.
 vii) கரமலாக்கம் என்பதை விளக்குக.
 viii) தற்காலத்தில் வீட்டு மின் சுற்றுக்கு உருகியைவிட நுண்குறுடைப்பான் பயன்படுத்தப்படுகிறது இதற்கான காரணத்தை விளக்குக.
 ix) உயிர்ச் சுவட்டு எரிபொருள் எவை?
 x) காலநிலை மாற்றம் என்றால் என்ன? (10 x 2 = 20 புள்ளிகள்)
02. i) உணவுச் சமிபாட்டின் போது பெருங்குடலில் நடைபெறும் செயற்பாடுகளை விளக்குக.
 ii) உணவு அகத்துறிஞ்சல் என்றால் என்ன?
 iii) நீரிழிவு நோயாளர் நார்ப் பொருள் அடங்கிய உணவு உட்கொள்ள வேண்டும் இதனை விளக்குக.
 iv) அமினோவமில மூலக்கூற்றின் அமைப்பை தருக. (4 x 4 = 16 புள்ளிகள்)
03. i) a) நொதித்தல் என்பதை வரைவிலக்கணப்படுத்துக
 b) நொதித்தலின் போது உணவில் ஏற்படும் மாற்றத்தை தருக.
 ii) உணவின் தரத்தை மேம்படுத்துவதற்காக பயன்படுத்தப்படும் தொழில்நுட்ப உத்திகளை தருக.
 iii) உணவுப் பொதியிடலின் குறிக்கோள்கள் நான்கை குறிப்பிடுக.
 iv) a) ரெற்றாபெக் (Tetrapack) பொதியிடு முறையை தருக.
 b) மேலே குறிப்பிட்ட பொதியின் படலத்தை குறிப்பிடுக. (4 x 4 = 16 புள்ளிகள்)
04. i) a) பாதுகாப்பான குடிநீரில் காணப்பட வேண்டிய இயல்புகள் எவை?
 b) நீர்த் தேவைகளை எத்தனை கூட்டங்களாக வகைப்படுத்தலாம் அவை எவை?

ii) a) வீட்டு மின்கற்றுக்குப் பயன்படுத்தும் கம்பிகளின் பெயரையும் அதன் நிறங்களையும் குறிப்பிடுக.

b) குதைச்சுற்றுக்கும் விளக்குச்சுற்றுக்கும் உள்ள வேறுபாட்டைத் தருக.

iii) பாய்ச்சற் கோட்டுப்படம் மூலம் வீட்டு மின்கற்றை விளக்குக.

iv) மின் உபகரணத்தைப் பயன்படுத்தும் போது நீர் மேற்கொள்ளும் பாதுகாப்பு நடவடிக்கையைத் தருக. (4 x 4 = 16 புள்ளிகள்)

05. i) a) பச்சை வீட்டு விளைவுகளை எத்தனை வகையாகப் பிரிக்கலாம்? அவை எவை?

b) துரிதப்படுத்தப்பட்ட பச்சை வீட்டு விளைவை விளக்குக.

ii) a) ஐக்கிய நாடுகள் சட்டக சமவாயத்தினால் காலநிலை மாற்றத்துக்கு வழங்கப்பட்டுள்ள வரைவிலக்கணத்தைத் தருக.

b) பிரதான காலநிலைக் காரணிகளாக விளங்குபவை எவை?

iii) திண்மக் கழிவுப்பொருள்கள் காரணமாக சூழலில் ஏற்படும் தாக்கம் நான்கு தருக.

iv) கட்டிளமைப் பருவத்தில் ஆண், பெண் இருபாலாருக்கும் ஏற்படும் பாலியல் ரீதியிலான மாற்றங்களைத் தருக. (4 x 4 = 16 புள்ளிகள்)

06. i) பருத்தித் துணியை மினுக்குவதால் கிடைக்கும் அனுகூலங்கள் எவை?

ii) a) பாவாடை மாதிரியுரு தயாரிக்கத் தேவையான அளவுகள் எவை?

b) இடைச் சுற்றளவு கணிக்கும் முறையைத் தருக.

iii) குறும் பாவாடையைத் தைக்கும் ஒழுங்கு முறையைத் தருக.

iv) துணிகள், ஆடைகளின் தரத்தை மேம்படுத்துவதன் முக்கியத்துவங்களைக் குறிப்பிடுக.

(மொத்தம் = 16 புள்ளி)

07. i) ஈற்றுணா என்றால் என்ன என்பதை விளக்குக.

ii) பான வகைகள் தயாரிக்கும் போது அவற்றின் தரத்தைப் பேணுவதற்கு நீர் பின்பற்றும் நடவடிக்கை யாது?

iii) கனலடுப்பில் ஈற்றுணா தயாரிக்கும் போது பின்பற்ற வேண்டிய விடயங்கள் எவை?

iv) கேக்கு அலங்காரம் செய்ய பயன்படும் ஐசிங் (Icing) வகையை குறிப்பிட்டு அவற்றில் ஒன்றிற்கு பயன்படுத்தும் மூலப்பொருட்களைக் குறிப்பிடுக. (4 x 4 = 16 புள்ளிகள்)

08. பின்வரும் தலைப்புகளில் நான்கினைத் தெரிவு செய்து சிறு குறிப்பு எழுதுக.

i) மழைநீர்ச் சேகரிப்புத் தொட்டிபற்றி விளக்குக.

ii) பட்டு நார் உற்பத்தியை விளக்குக.

iii) வடிவமைப்பின் அடிப்படை அம்சங்களில் ஒன்றான வடிவம் என்பதை விளக்குக.

iv) சமைத்தலின் போது பிரதான போசனைகளில் ஏற்படும் மாற்றங்களை விளக்குக.

v) உணவு சத்தூட்டல் என்பதை விளக்குக.

(4 x 4 = 16 புள்ளி)