

AL/2018/22/T-I

සියලු ම හිමිකම් ඇවිරිණි / முழுப் பதிப்புரிமையுடையது / All Rights Reserved

ශ්‍රී ලංකා විභාග දෙපාර්තමේන්තුව ශ්‍රී ලංකා විභාග දෙපාර්තමේන්තුව ශ්‍රී ලංකා විභාග දෙපාර්තමේන්තුව ශ්‍රී ලංකා විභාග දෙපාර්තමේන්තුව ශ්‍රී ලංකා විභාග දෙපාර්තමේන්තුව
 இலங்கைப் பரீட்சைத் திணைக்களம் இலங்கைப் பரීட்சைத் திணைக்களம் இலங்கைப் பரීட்சைத் திணைக்களம் இலங்கைப் பரීட்சைத் திணைக்களம் இலங்கைப் பரීட்சைத் திணைக்களம்
 Department of Examinations, Sri Lanka Department of Examinations, Sri Lanka Department of Examinations, Sri Lanka Department of Examinations, Sri Lanka Department of Examinations, Sri Lanka
 ශ්‍රී ලංකා විභාග දෙපාර්තමේන්තුව ශ්‍රී ලංකා විභාග දෙපාර්තමේන්තුව ශ්‍රී ලංකා විභාග දෙපාර්තමේන්තුව ශ්‍රී ලංකා විභාග දෙපාර්තමේන්තුව ශ්‍රී ලංකා විභාග දෙපාර්තමේන්තුව
 இலங்கைப் பரීட்சைத் திணைக்களம் இலங்கைப் பரීட்சைத் திணைக்களம் இலங்கைப் பரීட்சைத் திணைக்களம் இலங்கைப் பரීட்சைத் திணைக்களம் இலங்கைப் பரීட்சைத் திணைக்களம்
 Department of Examinations, Sri Lanka Department of Examinations, Sri Lanka Department of Examinations, Sri Lanka Department of Examinations, Sri Lanka Department of Examinations, Sri Lanka

අධ්‍යයන පොදු සහතික පත්‍ර (උසස් පෙළ) විභාග, 2018 අගෝස්තු
 கல்விப் பொதுத் தராதரப் பத்திர (உயர் தர)ப் பரீட்சை, 2018 ஓகஸ்ட்
 General Certificate of Education (Adv. Level) Examination, August 2018

භූගෝල විද්‍යාව I
 புவியியல் I
 Geography I

22 T I

29.08.2018 / 1300 - 15 00

පැය දෙකයි
 இரண்டு மணித்தியாலம்
 Two hours

සැට්ටේන් :

අභිවූත්තලයන් :

- * இவ்வினாத்தாள் இரண்டு பகுதிகளைக் கொண்டுள்ளது.
- * பகுதி I, 30 பல்தேர்வு வினாக்களைக் கொண்டுள்ளது. பகுதி I இற்கான விடைகள் இவ்வினாத்தாளிலேயே எழுதப்பட வேண்டும்.
- * பகுதி I, பகுதி II ஆகியவற்றுக்குரிய விடைத்தாள்கள் ஒன்றாக இணைக்கப்பட்டு கையளிக்கப்பட வேண்டும்.

පරීட்சකරීන් උපයෝගකර්මයට මර්දම

	විනා இல	புள்ளிகள்		கையொப்பம்	குறியீட்டு எண்
பகுதி I	1 - 30		1 ஆவது பரீட்சகர்		
	1		2 ஆவது பரීட்சகர்		
பகுதி II	2		மேலதிக பிரதம பரීட்சகர்		
	3		பிரதம பரීட்சகர்		
மொத்தம்			கணிதப் பரிசோதகர்		

பகுதி I

- ஒவ்வொரு வினாவுக்குமான சரியான விடையைக் கொண்டிருக்கும் தெரிவினைத் தெரிவுசெய்து, அதற்குரிய இலக்கத்தை எதிரேயுள்ள புள்ளிக்கோட்டில் எழுதுக.
- 1. இடவிளக்கப் படமொன்றில் எடுத்துக்காட்டக்கூடிய இரண்டு பௌதிக அம்சங்கள்,
 - (1) ஆற்று மியாந்தர் மற்றும் பாறைத்தொடர் (2) மழைவீழ்ச்சி மற்றும் நெல் விளைவிக்கப்பட்டுள்ள நிலம்
 - (3) பிரதான வீதிகள் மற்றும் சாய்வுகள் (4) புதர்கள் மற்றும் பாழடைந்த கட்டிடங்கள்
 - (5) அடர்சேறு மற்றும் புகையிரதப் பாதைகள் (.....)
- 2. இடவிளக்கப் படமொன்றில் முறிந்த கோடுகளினால் எடுத்துக்காட்டப்படும் இரண்டு புவியியல் அம்சங்களாவன,
 - (1) அருவி மற்றும் சிறு வீதி (2) நடைபாதை மற்றும் உள்ளூராட்சி எல்லை
 - (3) கட்டப்பட்ட பகுதி மற்றும் நீரேந்து பகுதி (4) சுரங்கப் பாதை மற்றும் வண்டில் பாதை
 - (5) கடவை மற்றும் நீர்ப்பாசனக் கால்வாய் (.....)
- 3. இரண்டாம்நிலைத் தரவு மூலங்கள் மூன்று
 - (1) செய்மதிப் படம், புதினப் பத்திரிகை, குடிசனக் கணிப்பு அறிக்கைகள்
 - (2) நாட்குறிப்புகள், விமான ஒளிப்படங்கள், அவதானிப்புகள்
 - (3) தொலைக்காட்சி நிகழ்ச்சித்திட்டங்கள், வானிலை அறிக்கைகள், வினாக்கொத்து அளவீடுகள்
 - (4) வருடாந்த அறிக்கைகள், தொழிற்படை அளவீடுகள், நேர்காணல்கள்
 - (5) மண் படம், வானிலை அறிக்கைகள், குழுக் கலந்துரையாடல்கள் (.....)
- 4. பின்வரும் அம்சங்களில் பாய்ச்சற் படமொன்றினால் எடுத்துக்காட்டுவதற்கு மிகப் பொருத்தமானது எது?
 - (1) குடித்தொகை அடர்த்தி (2) பயணிகள் போக்குவரத்து
 - (3) மழைவீழ்ச்சி வேறுபாடு (4) நெல் விளைச்சல்
 - (5) நகரங்களின் அமைவிடம் (.....)

5. புவியியல் தகவல் முறைமையின் (GIS) காவித்தரவு மாதிரி எதனை அடிப்படையாகக் கொண்டிருக்கும்?
 (1) படமூலங்கள் (பிக்சல்) (2) கோடுகள் (3) புள்ளிகள் (4) பஸ்கோணிகள் (5) ஆள்கூறுகள் (.....)
6. புவியியல் தகவல் முறைமையில் காணப்படும் இரண்டு பிரதான தரவு வகைகள் யாவை?
 (1) காவி மற்றும் பரவல் தரவுகள் (2) இடஞ்சார்ந்த மற்றும் பண்புத் தரவுகள்
 (3) தொடர்ச்சியான மற்றும் பின்னகத் தரவுகள் (4) அமைவிட மற்றும் பின்னகத் தரவுகள்
 (5) பண்புகள் மற்றும் பரவல் தரவுகள் (.....)
7. புவியியல் தகவல் முறைமையில் இடஞ்சார்ந்த தரவுகளைப் பெற்றுக்கொள்ளும் பிரதான முறைகள்,
 (1) திரை இலக்கமுறையாக்கல், பூகோள இடநிலைப்படுத்தல் முறைமை மற்றும் செய்மதித் தரவுகள்
 (2) கூகிள் தரவுகள், பூகோள இடநிலைப்படுத்தல் முறைமை மற்றும் இரண்டாம்நிலைத் தரவுகள்
 (3) பூகோள இடநிலைப்படுத்தல், இரண்டாம்நிலைத் தரவுகள் மற்றும் செய்மதித் தரவுகள்
 (4) திரை இலக்கமுறையாக்கல், இரண்டாம்நிலைத் தரவுகள் மற்றும் கூகிள் தரவுகள்
 (5) செய்மதித் தரவுகள், கூகிள் தரவுகள் மற்றும் இரண்டாம்நிலைத் தரவுகள் (.....)
8. பின்வருவனவற்றுள் இடஞ்சார்ந்த தரவுக்குரிய ஓர் உதாரணமாகக் கருதப்படுவது எது?
 (1) நகரத்திலுள்ள மொத்தக் குடித்தொகை
 (2) குறிப்பிட்ட நிகழ்ச்சியொன்றின் நேரம்
 (3) சமவயரக்கோடுகள்
 (4) குறிப்பிட்டதொரு பிரதேசத்திலுள்ள விவசாயக் கிணறுகளின் நீரின் தரம்
 (5) நகரமொன்றின் நாளாந்த மழைவீழ்ச்சி மற்றும் வெப்பநிலைத் தரவுகள் (.....)
9. புள்ளிவிபரவியலின் இரு பிரதான கிளைகள் யாவை?
 (1) விவரணப் புள்ளிவிபரவியல் மற்றும் அனுமானப் புள்ளிவிபரவியல்
 (2) மத்திய போக்கு மற்றும் பிரிக்கை
 (3) மாதிரி மற்றும் குடி
 (4) இழைவரையம் மற்றும் மீறன் பஸ்கோணி
 (5) வீச்சு மற்றும் இடைக் காலணை வீச்சு (.....)
10. பின்வரும் தெரிவுகளில் எது பண்புத் தரவுகளை எடுத்துக்காட்டுகின்றது?
 (1) மாணவர் குழுவொன்றின் உயரம்
 (2) தனியார் கல்வி பற்றிய பொதுமக்களின் அபிப்பிராயங்கள்
 (3) போட்டியொன்றின் முடிவுகள்
 (4) இட உயரங்கள்
 (5) கையடக்கத் தொலைபேசி இலக்கங்கள் (.....)
11. உருமாறிய பாறைகள் மூன்றினைக் காட்டும் தெரிவு எது?
 (1) படிக்கப்பார், சலவைக்கல், தகடாகு பாறை
 (2) படிக்கப்பார், தகடாகு பாறை, எரிமலைக்குழம்புப் பாறை
 (3) சலவைக்கல், தகடாகு பாறை, எரிமலைக்குழம்புப் பாறை
 (4) ஒலிவையன், சலவைக்கல், கருங்கல்
 (5) கருங்கல், படிக்கப்பார், பளிங்குப் பாறை (.....)
12. ஆற்றுப் பள்ளத்தாக்கொன்றில் காணப்படும் மூன்று இடவிளக்கவியல் அம்சங்கள்
 (1) வெள்ளச் சமவெளி, கழிமுகம் மற்றும் பணியெருத்தேரிகள்
 (2) வண்டல் விசிறிகள், கழிமுகம் மற்றும் பாணைக் குழிவுகள்
 (3) உயரணைகள், பணியெருத்தேரிகள் மற்றும் யாடாங்கு
 (4) பின்னலருவி, வெள்ளச்சமவெளி மற்றும் தளத்திடைக்குன்று
 (5) மியாந்தர்கள், பணியெருத்தேரிகள் மற்றும் பகாடாஸ் (.....)
13. அலைகளினால் உருவாக்கப்படும் மூன்று இடவிளக்கவியல் நிலவுருவங்கள்
 (1) தலைநிலம், கடல் குவடுகள் மற்றும் ஓங்கல்
 (2) கடல் குவடுகள், படிவுத்திட்டைகள் மற்றும் உயரணை
 (3) ஓங்கல், பாணைக்குழிவு மற்றும் கழிமுகம்
 (4) வளைவு, ஓங்கல் மற்றும் வாடிஸ்
 (5) வளைவு, தலைநிலம் மற்றும் தகட்டரிப்பு (.....)

14. இலங்கையின் ஈரவலயத் தாழ்நிலப் பிரதேசத்தின் முனைப்பான அம்சம் எது?
 (1) 2000 mm இற்கு அதிகமான வருடாந்த மழைவீழ்ச்சியைக் கொண்டுள்ளது.
 (2) வருடாந்த சராசரி வெப்பநிலை 20 °C ஆக உள்ளது.
 (3) சூறாவளிகளிலிருந்து மழைவீழ்ச்சியைப் பெறுகின்றது.
 (4) முகிலற்ற தெளிவான வானமாகக் காணப்படும்.
 (5) வரண்ட பருவம் நீண்டதாகக் காணப்படும். (.....)
15. இலங்கையின் அயன மழைக்காடுகளின் பிரதான பண்புகளில் ஒன்று
 (1) உயரமான மரங்கள் நெருக்கமாக வளர்ந்திருக்கும்.
 (2) தரைமட்டத்தில் காணப்படும் இலைகள் மிகச் சிறியவை.
 (3) தாவரப்படைகள் அதிகளவில் காணப்படமாட்டாது.
 (4) குறைந்தளவான தாவரப் பல்வகைமை காணப்படும்.
 (5) மே - செப்டெம்பர் வரையில் வரட்சியான பருவம் காணப்படும். (.....)
16. பின்வரும் தெரிவுகளுள் எது இடைமண்டலத்தின் வெப்பநிலையில் ஏற்படும் குத்தான மாற்றத்தினைச் சரியாகக் குறித்துக் காட்டுகிறது?
 (1) அதிகரிப்புக்கள் (2) வீழ்ச்சிகள் (3) மாற்றமின்மை
 (4) பூச்சியமாக மாறுதல் (5) தளம்பல்கள் (.....)
17. பின்வரும் தெரிவுகளுள் எது உயிரினக் கோளத்தின் அமைப்புமுறை மட்டங்களைச் சரியான ஒழுங்கு வரிசையில் காட்டுகின்றது?
 (1) இனங்கள், சமூகம், குடி, சூழல்தொகுதிகள், உயிரினக் கூட்டங்கள்
 (2) இனங்கள், குடி, சமூகம், சூழல்தொகுதிகள், உயிரினக் கூட்டங்கள்
 (3) இனங்கள், குடி, சமூகம், உயிரினக் கூட்டங்கள், சூழல்தொகுதிகள்
 (4) இனங்கள், சமூகம், சூழல்தொகுதிகள், உயிரினக்கூட்டங்கள், குடி
 (5) இனங்கள், சூழல்தொகுதிகள், சமூகம், குடி, உயிரினக்கூட்டங்கள் (.....)
18. ஆற்றரிப்பில் காணப்படும் மூன்று பிரதான செயன்முறைகள்
 (1) தின்னல், பாச்சல், நீர்முறைத்தாக்கம் (2) தின்னல், கொண்டுசெல்லல், நீர்முறைத்தாக்கம்
 (3) தின்னல், தேய்ப்பு, நீர்முறைத்தாக்கம் (4) தின்னல், நழுவுதல், நீர்முறைத்தாக்கம்
 (5) தேய்ப்பு, பாச்சல், நீர்முறைத்தாக்கம் (.....)
19. எல்நினோ தோற்றப்பாடு ஆரம்பமாவது,
 (1) பசுபிக் சமுத்திரத்தின் கிழக்குப் பகுதியில் ஆகும்.
 (2) பசுபிக் சமுத்திரத்தின் மேற்குப் பகுதியில் ஆகும்.
 (3) இந்து சமுத்திரத்தின் கிழக்குப் பகுதியில் ஆகும்.
 (4) இந்து சமுத்திரத்தின் மேற்குப் பகுதியில் ஆகும்.
 (5) இந்து சமுத்திரத்தின் தென் பகுதியில் ஆகும். (.....)
20. கொரியோலிஸ் விசை உருவாவதற்குக் காரணமாய் அமைவது
 (1) புவியின் சாய்வு
 (2) புவியின் சுழற்சி
 (3) இடைஅயன ஒருங்கல் வலையத்தின் அலைவு
 (4) லா நினா தோற்றப்பாடு
 (5) நிலம் மற்றும் சமுத்திர மேற்பரப்பின் வெப்பநிலையில் ஏற்படும் மாற்றங்கள் (.....)
21. இலங்கையில் கைவினைக் கைத்தொழில்களின் அமைவிடத்தினைத் தீர்மானிக்கும் இரண்டு மிக முக்கியமான காரணிகள் யாவை?
 (1) நிலம் மற்றும் மூலப்பொருட்கள் (2) தொழிலாளர் மற்றும் மூலப்பொருட்கள்
 (3) சக்தி மற்றும் மூலதனம் (4) மூலதனம் மற்றும் போக்குவரத்து
 (5) மூலதனம் மற்றும் சந்தை (.....)
22. குடித்தொகைக் கூம்புப் பரப்பின் மூன்று முனைப்பான அம்சங்களைச் சரியாகக் காட்டும் தெரிவு எது?
 (1) குவிவு வடிவம், ஒடுக்கமான அடிப்பகுதி, விரிவடைந்த மேல் பகுதி
 (2) குமிழ் வடிவம், விரிவடைந்த அடிப்பகுதி, ஒடுக்கமான மேல் பகுதி
 (3) குழிவு வடிவம், விரிவடைந்த அடிப்பகுதி, ஒடுக்கமான மேல் பகுதி
 (4) மிக ஒடுங்கிய வடிவம், ஒடுங்கிய அடிப்பகுதி, ஒடுங்கிய மேல் பகுதி
 (5) நீள்வட்ட வடிவம், ஒடுங்கிய அடிப்பகுதி, விரிவடைந்த மேல் பகுதி (.....)

AL/2018/22/T-I

23. இலங்கையின் கிழக்குக் கரையோரப் பிரதேசத்தில் உள்ள மூன்று சுற்றுலா அமைவிடங்கள்
 (1) நிலாவெளி, பாசிக்குடா மற்றும் கசூறினா கடற்கரை
 (2) நிலாவெளி, பாசிக்குடா மற்றும் அறுகம் குடா
 (3) கசூறினா கடற்கரை, அறுகம் குடா மற்றும் நிலாவெளி
 (4) சம்புகோளப் பட்டினம், கசூறினா கடற்கரை மற்றும் நிலாவெளி
 (5) நிலாவெளி, பாசிக்குடா மற்றும் சம்புகோளப் பட்டினம் (.....)
24. இலங்கையின் நகரக் குடியிருப்புகளில் காணப்படும் ஓர் அண்மைக்காலப் போக்கு
 (1) உயர்வான வீதத்தில் காணப்படும் நகர வளர்ச்சி
 (2) மாவட்ட தலைநகரங்களில் உயர்வான நகர வளர்ச்சி
 (3) கொழும்பு உப நகரப் பகுதிகளில் கைத்தொழிலாக்கக் கலைப்பு
 (4) பெருநகரக் கூட்டாக கொழும்பு விருத்தியடைதல்
 (5) பாரிய கொழும்புப் பெருநகரப் பிரதேசத்தினை நோக்கிய குறைவான இடப்பெயர்வு (.....)
25. பழங்குடி மக்கட் குழுவினரின் மூன்று பிரதான பண்புகள்
 (1) ஒரே மொழியைப் பேசுதல், பொதுவான பழக்கவழக்கங்கள் மற்றும் சிறிய பகுதியில் வாழ்தல்
 (2) பல்வேறு மொழிகளைப் பேசுதல், பொதுவான பழக்கவழக்கங்கள் மற்றும் சிறிய பகுதியில் வாழ்தல்
 (3) ஒரே மொழியைப் பேசுதல், வெவ்வேறான பழக்கவழக்கங்கள் மற்றும் சிறிய பகுதிகளில் வாழ்தல்
 (4) பல்வேறு மொழிகளைப் பேசுதல், வெவ்வேறான பழக்கவழக்கங்கள் மற்றும் பல்வேறு பகுதிகளில் வாழ்தல்
 (5) பல்வேறு மொழிகளைப் பேசுதல், பொதுவான பழக்கவழக்கங்கள் மற்றும் பல்வேறு பகுதிகளில் வாழ்தல் (.....)
26. பின்வருவனவற்றுள் எது, இலங்கையில் காணப்படும் நான்கு பயிர்களை அவை பயிரிடப்படும் நிலப்பரப்பிற்கேற்ப இறங்கு வரிசையில் எடுத்துக்காட்டுகின்றது?
 (1) தேயிலை, இறப்பர், நெல், தென்னை
 (2) தென்னை, தேயிலை, நெல், இறப்பர்
 (3) நெல், தேயிலை, தென்னை, இறப்பர்
 (4) தேயிலை, நெல், இறப்பர், தென்னை
 (5) நெல், தென்னை, தேயிலை, இறப்பர் (.....)
27. 2050 இல், உலகின் மிக அதிகளவில் நகராக்கப்பட்ட கண்டமாக விளங்கப் போவது
 (1) ஆபிரிக்கா (2) ஆசியா
 (3) ஐரோப்பா (4) வட அமெரிக்கா
 (5) லத்தின் அமெரிக்கா (.....)
28. பொதுவான கருவள வீதம் என்பது, குறிப்பிட்ட வருடமொன்றில்,
 (1) 15 - 50 வயதுப் பிரிவில் தலா 100 பெண்களுக்கு உயிர்ப் பிறப்புக்களின் எண்ணிக்கை ஆகும்.
 (2) 15 - 49 வயதுப் பிரிவில் தலா 1000 பெண்களுக்கு உயிர்ப் பிறப்புக்களின் எண்ணிக்கை ஆகும்.
 (3) 14 - 50 வயதுப் பிரிவில் தலா 100 பெண்களுக்கு உயிர்ப் பிறப்புக்களின் எண்ணிக்கை ஆகும்.
 (4) 18 - 49 வயதுப் பிரிவில் தலா 1000 பெண்களுக்கு உயிர்ப் பிறப்புக்களின் எண்ணிக்கை ஆகும்.
 (5) 18 - 50 வயதுப் பிரிவில் தலா 100 பெண்களுக்கு உயிர்ப் பிறப்புக்களின் எண்ணிக்கை ஆகும்.(.....)
29. பின்வருவனவற்றுள் எது மகாவலி குடியிருப்புத் தொகுதிகள் 'H' மற்றும் 'G' ஆகியவற்றுக்குரிய இரண்டு நகரக் குடியிருப்புக்களை முறையே குறித்துக் காட்டுகின்றது?
 (1) தம்புத்தேகம மற்றும் தெகியத்தக்கண்டிய
 (2) கிரான்துருக்கோட்டை மற்றும் பக்கமூன
 (3) கல்னேவ மற்றும் பக்கமூன
 (4) எப்பாவல மற்றும் அரலகங்வில்
 (5) நொச்சியாகம மற்றும் தெகியத்தக்கண்டிய (.....)
30. இலங்கையிலிருந்து தற்பொழுது காரியத்தைக் (Graphite) கொள்வனவு செய்யும் முன்னணி நாடு எது?
 (1) கனடா (2) இந்தியா
 (3) யப்பான் (4) ஐக்கிய இராச்சியம்
 (5) அவுஸ்திரேலியா (.....)

* *

ශ්‍රී ලංකා විභාග දෙපාර්තමේන්තුව ශ්‍රී ලංකා විභාග දෙපාර්තමේන්තුව ශ්‍රී ලංකා විභාග දෙපාර්තමේන්තුව ශ්‍රී ලංකා විභාග දෙපාර්තමේන්තුව ශ්‍රී ලංකා විභාග දෙපාර්තමේන්තුව
 இலங்கைப் பரீட்சைத் திணைக்களம் இலங்கைப் பரීட்சைத் திணைக்களம் இலங்கைப் பரීட்சைத் திணைக்களம் இலங்கைப் பரීட்சைத் திணைக்களம் இலங்கைப் பரීட்சைத் திணைக்களம்
 Department of Examinations, Sri Lanka Department of Examinations, Sri Lanka Department of Examinations, Sri Lanka Department of Examinations, Sri Lanka Department of Examinations, Sri Lanka
 ශ්‍රී ලංකා විභාග දෙපාර්තමේන්තුව ශ්‍රී ලංකා විභාග දෙපාර්තමේන්තුව ශ්‍රී ලංකා විභාග දෙපාර්තමේන්තුව ශ්‍රී ලංකා විභාග දෙපාර්තමේන්තුව ශ්‍රී ලංකා විභාග දෙපාර්තමේන්තුව
 இலங்கைப் பரීட்சைத் திணைக்களம் இலங்கைப் பரීட்சைத் திணைக்களம் இலங்கைப் பரීட்சைத் திணைக்களம் இலங்கைப் பரීட்சைத் திணைக்களம் இலங்கைப் பரීட்சைத் திணைக்களம்
 Department of Examinations, Sri Lanka Department of Examinations, Sri Lanka Department of Examinations, Sri Lanka Department of Examinations, Sri Lanka Department of Examinations, Sri Lanka

දෙවන පොදු සාහිත්‍ය පල (උසස් පෙළ) විභාග, 2018 අගෝස්තු
 கல்விப் பொதுத் தராதரப் பத்திர (உயர் தர)ப் பரீட்சை, 2018 ஆகஸ்ட்
 General Certificate of Education (Adv. Level) Examination, August 2018

ඉගෙනුම විද්‍යාව I
 புவியியல் I
 Geography I

22 T I

பகுதி II

அறிவுறுத்தல்கள்

- * முதலாம் வினாவுக்கும் 2 ஆம், 3ஆம் வினாக்களிலிருந்து ஒரு வினாவையும் தெரிந்தெடுத்து இரண்டு வினாக்களுக்கு மாத்திரம் விடை எழுதுக.
- * 1 : 50,000 அளவுத்திட்டத்திலமைந்த ஹங்குரான்கெத்த இடவிளக்கப் படத்தின் ஒரு பகுதியும் வரைபுத்தாள் ஒன்றும் உமக்கு வழங்கப்பட்டுள்ளது.

1. இலங்கை நில அளவைத் திணைக்களத்தினால் வெளியிடப்பட்ட 1 : 50,000 அளவுத்திட்டத்திலமைந்த ஹங்குரான்கெத்த இடவிளக்கப்படத்தின் ஒரு பகுதி உமக்குத் தரப்பட்டுள்ளது. அதில் சமவுயரக் கோடுகளின் இடைவெளி 20 மீற்றரினால் காட்டப்பட்டுள்ளது. அப்படத்தினைப் பயன்படுத்தி பின்வரும் வினாக்களுக்கு விடை எழுதுக.

குறிப்பு:

- * படத்தின் மேல் விடைகள் எழுதப்படக் கூடாது.
- * விடைத்தாளில் தொடர்புடைய வினா இலக்கத்தினையும் உப பிரிவு இலக்கத்தினையும் தெளிவாகக் குறிப்பிட வேண்டும்.
- * உமது விடைத்தாளுடன் இடவிளக்கப் படத்தினை இணைக்க வேண்டாம்.

- (i) படத்தில் A மற்றும் B நாற்பக்கல்களினால் காட்டப்பட்டுள்ள இரண்டு வடிகால் அம்சங்களைப் பெயரிடுக. (02 புள்ளிகள்)
- (ii) நாற்பக்கல்கள் C மற்றும் D இல் காட்டப்பட்டுள்ள இரண்டு இடவிளக்கவியல் அம்சங்களைப் பெயரிடுக. (02 புள்ளிகள்)
- (iii) படப் பகுதியின் இடவிளக்கவியல் மற்றும் வடிகால் ஆகியவற்றின் முனைப்பான அம்சங்களைச் சுருக்கமாக ஆராய்க. (04 புள்ளிகள்)
- (iv) நாற்பக்கல் E இனால் காட்டப்படும் பகுதியில் காணப்படும் அரசாங்க சேவைகள் நான்கினைப் பெயரிடுக. (04 புள்ளிகள்)
- (v) படப் பகுதியில் காணப்படும் மானிடக் குடியிருப்புக்களின் பரம்பல் பாங்குகள் பற்றிக் கருத்துரைக்க. (04 புள்ளிகள்)
- (vi) படப் பகுதியில் நிலப்பயன்பாட்டுப் பாங்கினைப் பாதிக்கும் புவியியல் காரணிகளைச் சுருக்கமாக ஆராய்க. (04 புள்ளிகள்)
2. (i) பூகோள இடநிலைப்படுத்தல் முறைமை (GPS) என்பதனை வரையறை செய்க. (02 புள்ளிகள்)
- (ii) பூகோள இடநிலைப்படுத்தல் முறைமையொன்றின் பிரதான கூறுகளைச் (segments) சுருக்கமாக விளக்குக. (04 புள்ளிகள்)
- (iii) பூகோள இடநிலைப்படுத்தல் முறைமைத் தரவுகளின் துல்லியமான தன்மையினைப் பாதிக்கும் மூன்று காரணிகளை விவரிக்க. (06 புள்ளிகள்)
- (iv) பூகோள இடநிலைப்படுத்தல் முறைமையின் நான்கு நன்மைகளை அவற்றின் பயன்பாட்டினை அடிப்படையாகக் கொண்டு விளக்குக. (08 புள்ளிகள்)

3. 2015 இல் இலங்கையின் மாவட்ட அடிப்படையில் பெரும்போக பருவத்துக்கான நெல்லின் சராசரி விளைச்சல் (kg தலா ஹெக்டயருக்கு) அட்டவணை 1 இல் காட்டப்பட்டுள்ளது. அட்டவணையை அடிப்படையாகக் கொண்டு பின்வரும் வினாக்களுக்கு விடை எழுதுக.

அட்டவணை 1

தொடர் இல.	மாவட்டம்	பெரும்போகம் 2015
1	கொழும்பு	3,431
2	கம்பஹரா	3,594
3	களுத்துறை	3,644
4	காலி	3,738
5	மாத்தறை	4,266
6	இரத்தினபுரி	3,924
7	கேகாலை	3,857
8	குருநாகல்	3,609
9	புத்தளம்	4,028
10	கண்டி	4,203
11	மாத்தளை	4,602
12	நுவரெலியா	3,717
13	பதுளை	4,761

தொடர் இல.	மாவட்டம்	பெரும்போகம் 2015
14	மொனராகலை	3,993
15	யாழ்ப்பாணம்	3,096
16	கிளிநொச்சி	3,689
17	வவுனியா	4,816
18	முல்லைத்தீவு	3,330
19	மன்னார்	5,489
20	அனுராதபுரம்	4,802
21	பொலன்னறுவை	5,306
22	திருகோணமலை	4,473
23	மட்டக்களப்பு	2,686
24	அம்பாறை	4,078
25	அம்பாந்தோட்டை	6,134

மூலம்: தொகைமதிப்பு மற்றும் புள்ளிவிபரவியல் திணைக்களம், கொழும்பு - இலங்கை, 2015

- (i) மேலேயுள்ள தரவுகளைப் பயன்படுத்தி மீடறன் பரம்பல் அட்டவணை ஒன்றினைத் தயாரிக்குக. வகுப்புக்களின் எண்ணிக்கையை ஐந்தாக (5) மட்டுப்படுத்துக. (06 புள்ளிகள்)
- (ii) மேலே (i) இல் தயாரிக்கப்பட்ட மீடறன் பரம்பல் அட்டவணையைப் பயன்படுத்தி, 2015 பெரும்போகப் பருவத்துக்கான நெல் விளைச்சலின் இடையைக் (mean paddy yield) கணிப்பிடுக. (05 புள்ளிகள்)
- (iii) மேலே (i) இல் தயாரிக்கப்பட்ட மீடறன் பரம்பலைப் பயன்படுத்தி இழைவரையம் மற்றும் மீடறன் பல்கோணியொன்றினை அமைக்குக. (05 புள்ளிகள்)
- (iv) மேலே (ii) மற்றும் (iii) இல் மேற்கொண்ட செய்முறைகளின் அடிப்படையில், 2015 பெரும்போகப் பருவத்தில் இலங்கை மாவட்டங்களில் சராசரி நெல் விளைச்சலின் பிரதான பண்புகள் இரண்டினைச் சுருக்கமாக விவரிக்குக. (04 புள்ளிகள்)

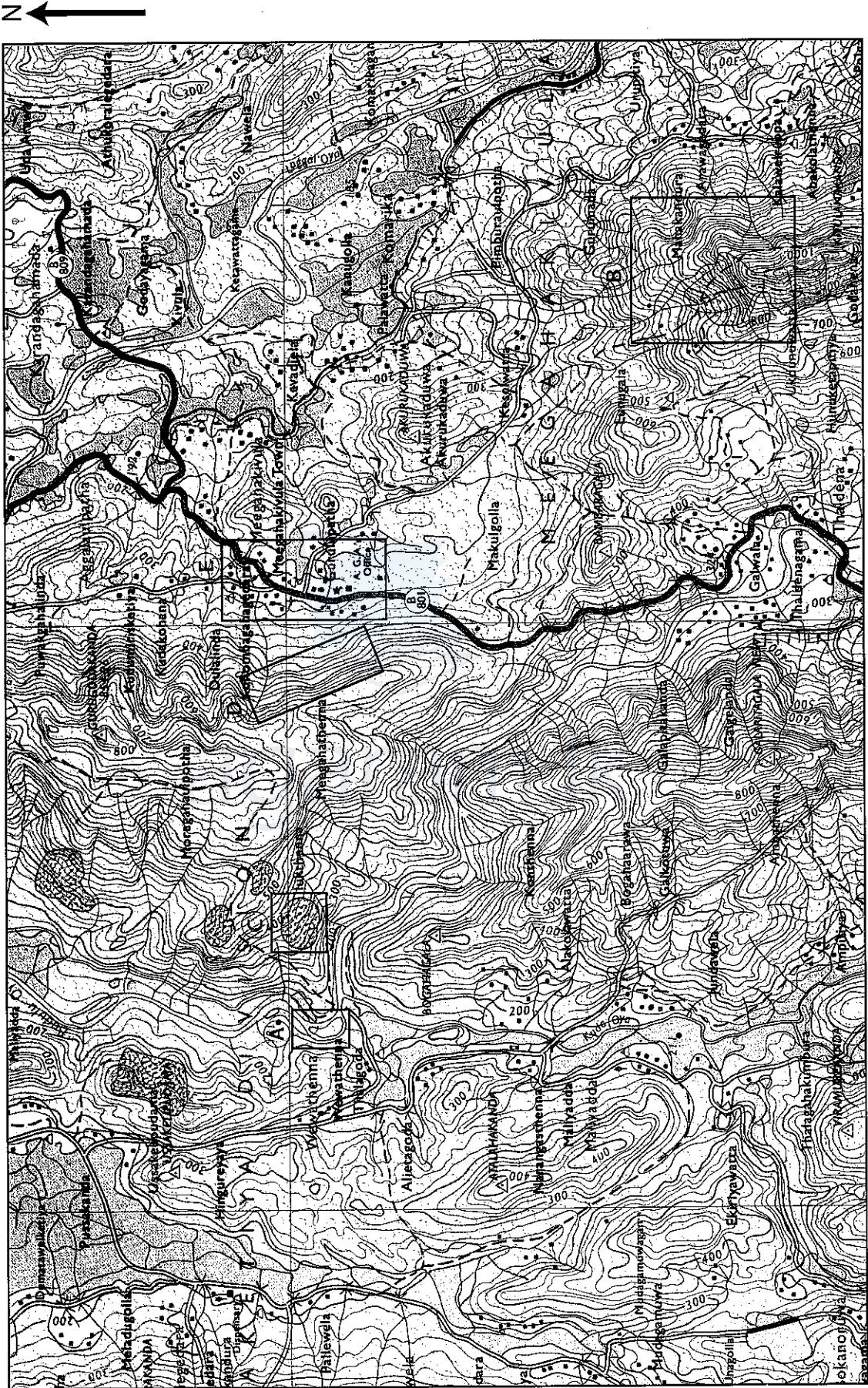
* * *

අධ්‍යයන පොදු සහතික පත්‍ර (ලසේ පෙළ) විභාගය, 2018 අගෝස්තු
කல்විට පොතුව පත්තිර (உயர் தர)ப் பரீட்சை, 2018 ඉසව්ව
General Certificate of Education (Adv. Level) Examination, August 2018

22 I

ඉංග්‍රීසි විද්‍යාව I
புலியியல் I
Geography I

19324



SCALE 1 : 50,000

සමූහ ලේඛන අන්තරය මීටර 20
சமூகப்படங்கோட்டு இடைவெளி 20 மீற்றர்
Contour Interval 20 metres



agaram.lk

AL/2018/22/T-II

සියලු ම හිමිකම් ඇවිරිණි / முழுப் பதிப்புரிமையுடையது / All Rights Reserved]

ශ්‍රී ලංකා විභාග දෙපාර්තමේන්තුව ශ්‍රී ලංකා විභාග දෙපාර්තමේන්තුව ශ්‍රී ලංකා විභාග දෙපාර්තමේන්තුව ශ්‍රී ලංකා විභාග දෙපාර්තමේන්තුව ශ්‍රී ලංකා විභාග දෙපාර්තමේන්තුව
 இலங்கைப் பரீட்சைத் திணைக்களம் இலங்கைப் பரීட்சைத் திணைக்களம் இலங்கைப் பரීட்சைத் திணைக்களம் இலங்கைப் பரීட்சைத் திணைக்களம் இலங்கைப் பரීட்சைத் திணைக்களம்
 Department of Examinations, Sri Lanka Department of Examinations, Sri Lanka Department of Examinations, Sri Lanka Department of Examinations, Sri Lanka Department of Examinations, Sri Lanka
 இலங்கைப் பரීட்சைத் திணைக்களம் இலங்கைப் பரීட்சைத் திணைக்களம் இலங்கைப் பரīட்சைத் திணைக்களம் இலங்கைப் பரīட்சைத் திணைக்களம் இலங்கைப் பரīட்சைத் திணைக்களம்

අධ්‍යයන පොදු සහතික පත්‍ර (උසස් පෙල) විභාගය, 2018 අගෝස්තු
 கல்விப் பொதுத் தராதரப் பத்திர (உயர் தர)ப் பரீட்சை, 2018 ஓகஸ்ட்
 General Certificate of Education (Adv. Level) Examination, August 2018

භූගෝල විද්‍යාව II
 புவியியல் II
 Geography II

22 T II

30.08.2018 / 1300 - 1610

පැය තුනයි
 மூன்று மணித்தியாலம்
 Three hours

අමතර කියවීමේ කාලය - මිනිත්තු 10 යි
 மேலதிக வாசிப்பு நேரம் - 10 நிமிடங்கள்
 Additional Reading Time - 10 minutes

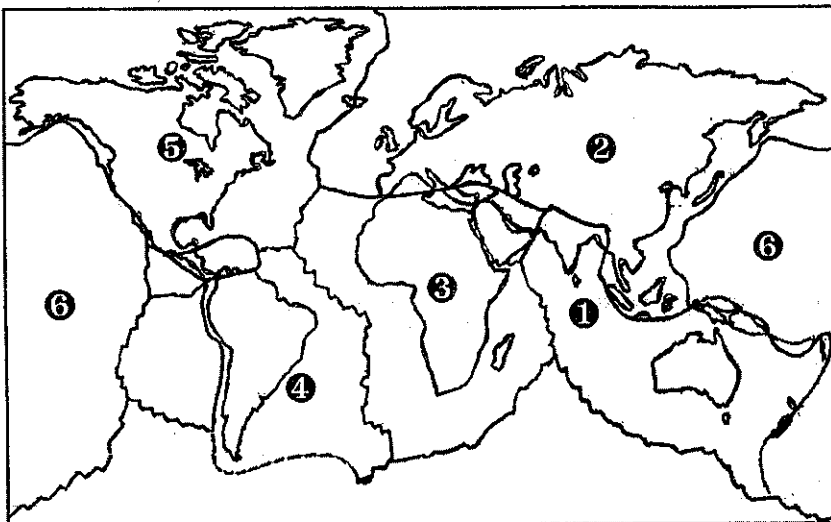
විභාග පත්‍රිකාවකට වාසි ලබා, විභාග කාලය තුළදී කිසිදු ආකාරයේ වෙනස් කිරීමක් කිරීමට අවකාශයක් නැත. විභාග කාලය තුළදී කිසිදු ආකාරයේ වෙනස් කිරීමක් කිරීමට අවකාශයක් නැත. විභාග කාලය තුළදී කිසිදු ආකාරයේ වෙනස් කිරීමක් කිරීමට අවකාශයක් නැත.

அறிவுறுத்தல்கள் :

* ஒவ்வொரு பகுதியிலிருந்தும் குறைந்த பட்சம் இரண்டு வினாக்களையேனும் தெரிவு செய்து, எல்லாமாக ஐந்து வினாக்களுக்கு மாத்திரம் விடை எழுதுக.

பகுதி I - பௌதிகப் புவியியல்

- இலங்கையின் காலநிலையைப் பாதிக்கும் நான்கு பிரதான காரணிகளைப் பெயரிடுக. (02 புள்ளிகள்)
 - மேலே (i) இல் உம்மால் குறிப்பிடப்பட்டவற்றுள் ஏதேனும் இரண்டு காரணிகளைத் தெரிவு செய்து, அவை இலங்கையின் காலநிலையைப் பாதிக்கின்ற விதம் பற்றி விளக்குக. (06 புள்ளிகள்)
 - இலங்கையின் ஈரவலயத் தாழ்நிலப் பிரதேசக் காலநிலையின் மூன்று பிரதான பண்புகளை விவரிக்குக. (06 புள்ளிகள்)
 - காலநிலை மாற்றத்தில் செல்வாக்குச் செலுத்தும் பௌதிகச் செயன்முறைகள் மூன்றினை ஆராய்க. (06 புள்ளிகள்)
- நிலச்சரிவு என்பதனால் கருதப்படுவது யாது? (02 புள்ளிகள்)
 - நிலச்சரிவுகளில் செல்வாக்குச் செலுத்தும் இயற்கைக் காரணிகள் மூன்றினை விளக்குக. (06 புள்ளிகள்)
 - நிலச்சரிவுகளினால் பௌதிகச் சூழலில் ஏற்படும் பிரதான தாக்கங்கள் மூன்றினை விளக்குக. (06 புள்ளிகள்)
 - நிலச்சரிவுகளினால் ஏற்படும் சேதங்களை இழிவளவாக்குவதற்கு இலங்கை அரசாங்கத்தினால் மேற்கொள்ளப்பட்டுள்ள மூன்று நடவடிக்கைகளை விளக்குக. (06 புள்ளிகள்)
- கீழே தரப்பட்டுள்ள உலகப் படத்தில் புவியோட்டு விருத்திக்குரிய ஆறு தகடுகள் 1 - 6 என இலக்கமிடப்பட்டுக் காட்டப்பட்டுள்ளன. அத்தகடுகள் ஆறினையும் சரியாகப் பெயரிடுக. (03 புள்ளிகள்)



- தகட்டு எல்லைகளில் இடம்பெறும் மூன்று செயன்முறைகளைப் பொருத்தமான வரைபடங்களுடன் விளக்குக. (06 புள்ளிகள்)

[பக் 2 ஐப் பார்க்க

- (iii) அழுக்க மற்றும் இழு விசைகள் ஒவ்வொன்றுடனும் இணைந்து காணப்படும் நிலவுருவ வகை ஒன்றினைப் பெயரிட்டு, அவற்றின் உருவாக்கச் செயன்முறையை விவரிக்கുക. (06 புள்ளிகள்)
- (iv) தகட்டு அசைவுகளின் காரணமாக புவிமேற்பரப்பில் இடம்பெறும் முக்கியமான அனர்த்தங்கள் இரண்டினை விளக்குக. (05 புள்ளிகள்)

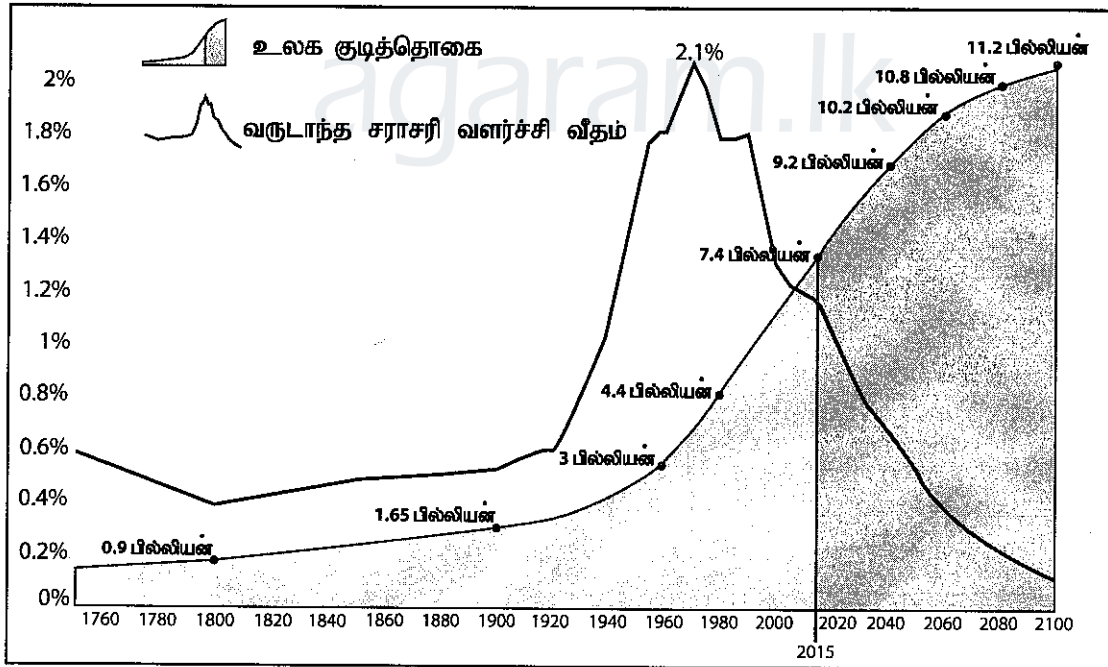
4. (i) சூழல்தொகுதியொன்றின் பிரதான கூறுகள் இரண்டினைப் பெயரிடுக. (02 புள்ளிகள்)
- (ii) இலங்கையின் இயற்கையான சூழல்தொகுதிகளின் மூன்று பிரதான வகைகளைச் சுருக்கமாக விளக்குக. (06 புள்ளிகள்)
- (iii) இலங்கையில் வனவிலங்குப் புகலிடங்களின் நான்கு வகைகளைப் பெயரிட்டு, அவை எதிர்நோக்கும் இரண்டு பிரதான அச்சுறுத்தல்களை விளக்குக. (06 புள்ளிகள்)
- (iv) வனவிலங்குப் புகலிடங்கள் எதிர்நோக்கும் அச்சுறுத்தல்களை இழிவளவாக்குவதற்கு, இலங்கை அரசாங்கத்தினால் முன்வைக்கப்பட்டுள்ள சட்டரீதியான நடவடிக்கைகள் மூன்றினை ஆராய்க. (06 புள்ளிகள்)

பகுதி II மானிடப் புவியில்

5. (i) குடித்தொகை வளர்ச்சியைப் பாதிக்கும் காரணிகளைக் குறிப்பிடுக. (02 புள்ளிகள்)
- (ii) கீழே வரைபடம் 1 இல் காணப்படுவது போன்று, 1990களின் நடுப்பகுதியிலிருந்து ஏற்பட்டுவரும் உலகின் விரைவான குடித்தொகை வளர்ச்சிக்குப் பொறுப்பான மூன்று காரணிகளைப் பரிசீலிக்குக. (06 புள்ளிகள்)

வரைபடம் 1

உலகின் குடித்தொகை வளர்ச்சி 1750 - 2100



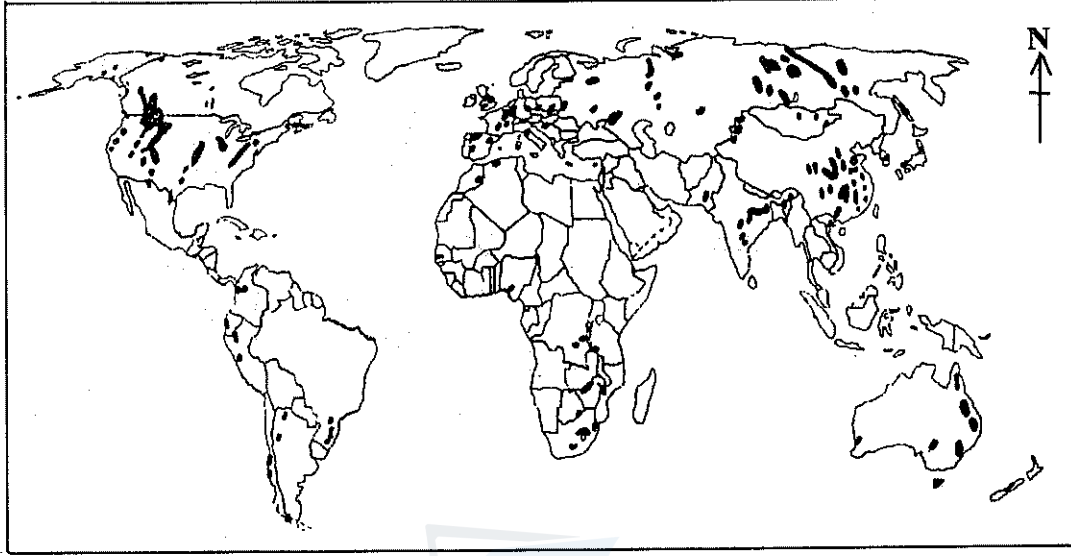
மூலம் : United Nations World Population Prospects, 2017 Revision

- (iii) மேலே வரைபடம் 1 இல் காணப்படுவது போன்று 1960களிலிருந்து உலகக் குடித்தொகையின் வருடாந்த சராசரி வளர்ச்சி வீதத்தின் வீழ்ச்சியில் செல்வாக்குச் செலுத்தும் மூன்று காரணிகளை ஆராய்க. (06 புள்ளிகள்)
- (iv) 1990களிலிருந்து இலங்கையின் குடித்தொகை வளர்ச்சியில் காணப்படும் முனைப்பான அம்சங்கள் மூன்றினை விளக்குக. (06 புள்ளிகள்)

6. உலகின் பிரதான நிலக்கரி இருப்புக்களின் பரம்பல் வரைபடம் 2 இல் காட்டப்பட்டுள்ளது

வரைபடம் 2

உலகின் நிலக்கரி இருப்புக்களின் பரம்பல்



- (i) வரைபடம் 2 இல் காட்டப்பட்டுள்ள உலகின் நிலக்கரி வயல்களின் பரம்பலில் காணப்படும் முனைப்பான அம்சங்கள் **இரண்டினை** இனங்காண்க. (02 புள்ளிகள்)
- (ii) சக்தி மூலமொன்றாக நிலக்கரிப் பயன்பாட்டின் **மூன்று** பண்புகளை விளக்குக. (06 புள்ளிகள்)
- (iii) எதிர்காலச் சக்தி நெருக்கடிக்குத் தீர்வாகப் பயன்படுத்தக்கூடிய **மூன்று** மாற்றுச் சக்தி மூலங்களின் (Alternative energy sources) ஆற்றல்களைப் பரிசீலிக்குக. (06 புள்ளிகள்)
- (iv) இலங்கையில் ஒரு சக்தி மூலமாகக் காணப்படும் நிலக்கரியின் பயன்பாட்டுடன் இணைந்து காணப்படும் பிரச்சினைகள் **மூன்றினை** விவரிக்குக. (06 புள்ளிகள்)

7. (i) 'நகரக் குடியிருப்பு' என்றால் என்ன? (02 புள்ளிகள்)
- (ii) உலகின் நகராக்கத்தில் மாற்றமடைந்து வரும் பாங்குகள் **மூன்றினை** விவரிக்குக. (06 புள்ளிகள்)
- (iii) அபிவிருத்தியடைந்து வரும் நாடுகளில் நகராக்கத்தின் காரணமாகத் தோற்றம் பெற்றுள்ள சமூக பொருளாதாரப் பிரச்சினைகள் **மூன்றினை** விளக்குக. (06 புள்ளிகள்)
- (iv) இலங்கையின் கொழும்பு மாநகரப் பிரதேசத்தின் நகராக்கத்தில் இடம்பெற்றுள்ள **மூன்று** மாற்றங்களைப் பரிசீலிக்குக. (06 புள்ளிகள்)

8. (i) பல்தேசியக் கூட்டுத்தாபனம் என்பதனை வரையறை செய்க. (02 புள்ளிகள்)
- (ii) பல்தேசியக் கூட்டுத்தாபனங்களின் ஊடாக, அபிவிருத்தியடைந்து வரும் நாடுகள் பெற்றுக் கொண்டுள்ள **மூன்று** நன்மைகளை விளக்குக. (06 புள்ளிகள்)
- (iii) அபிவிருத்தியடைந்து வரும் நாடுகளில் பல்தேசியக் கூட்டுத்தாபனங்களின் தலையீடு காரணமாகத் தோற்றம் பெற்றுள்ள **மூன்று** பிரச்சினைகளை ஆராய்க. (06 புள்ளிகள்)
- (iv) வெளிநாட்டு நேரடி முதலீடுகளை அதிகரிப்பதற்கு இலங்கையினால் மேற்கொள்ளக்கூடிய **மூன்று** நடவடிக்கைகளை விவரிக்குக. (06 புள்ளிகள்)



agaram.lk