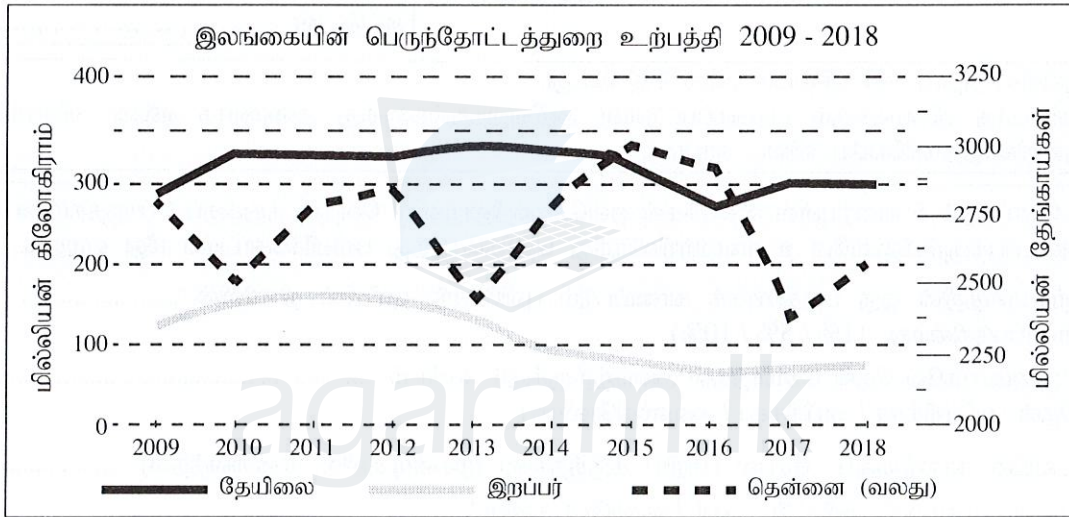


- 11 தொடக்கம் 18 வரையுள்ள வினாக்களில் உள்ள வெற்றிடங்களைப் பொருத்தமான சொற்களைக் கொண்டு நிரப்புக.

- ஆசியாக் கண்டத்திலுள்ள நாடுகளில் மிக அதிக எண்ணிக்கையான மக்கள் வாழும் இரண்டு நாடுகளாவன, சீனாவும் ஆகும்.
 - இலங்கையிலுள்ள ஆறுகளில் பாரிய நீரேந்துப் பகுதியைக் கொண்டிருப்பது ஆறு ஆகும்.
 - புவியின் உட்பகுதியில் காணப்படும் மக்மா குளிர்ச்சியடைந்து திண்மமாதல் ஊடாக பாறை உருவாக்கப்படுகின்றது.
 - புவியினூடாக ஊடுபரவும் மழைநீர் உட்புகமுடியாத பாறைப் படைகளில் தேங்கி நிற்பதனால் உருவாவது நீர் எனப்படும்.
 - ஆயுள் எதிர்பார்ப்பு, எழுத்தறிவு, கொள்வனவுச் சக்திக்கு இசைவான தனிநபர் மொத்த தேசிய உற்பத்தி என்பன சுட்டெண்ணை அளவிடுவதற்குரிய தகுதிவிதிகளாகப் பயன்படுத்தப்படுகின்றன.
- தரப்பட்டுள்ள வரைபினைப் பயன்படுத்தி 16 தொடக்கம் 18 வரையுள்ள வினாக்களுக்கு விடை தருக.



மூலம் : இலங்கையின் பொருளாதார சமூகப் புள்ளிவிபரங்கள் - 2019, இலங்கை மத்திய வங்கி

மேற்குறித்த வரைபின்படி,

- தேயிலை உற்பத்தி அதிகளவில் இடம்பெற்றுள்ள ஆண்டு ஆகும்.
 - உற்பத்தியில் அதிகளவான வேறுபாடு பயிர்ச்செய்கைத் துறையில் காணப்படுகின்றது.
 - ஒப்பீட்டளவில் தேயிலை, இறப்பர் துறைகளில் குறைந்தளவு உற்பத்தி ஆம் ஆண்டில் காட்டப்பட்டுள்ளது.
- 19 தொடக்கம் 22 வரையுள்ள வினாக்களில் 'அ', 'ஆ' என இரண்டு நிரல்கள் தரப்பட்டுள்ளன. 'அ' நிரலிலுள்ள தகவல்களின் ஒழுங்குக்கேற்ப 'ஆ' நிரலிலுள்ள தகவல்கள் ஒழுங்குபடுத்தப்பட்டுள்ளமையைக் காட்டும் சரியான விடைக்குரிய இலக்கத்தை எதிரேயுள்ள புள்ளிக்கோட்டின் மீது எழுதுக.

- | | |
|--------------------|----------------------------|
| 'அ' | 'ஆ' |
| சக்தி | சக்தி நிலையத்தின் அமைவிடம் |
| 1. காற்று | A - இங்கினியாகலை |
| 2. நீர் மின்சாரம் | B - கெரவலப்பிட்டி |
| 3. வெப்ப மின்சாரம் | C - புத்தளம் |
| | D - பருத்தாகந்த |
- (1) A, B, C (2) C, A, B (3) C, B, A (4) D, B, C (.....)

20.

'அ'

காடு வகை

1. அயன ஈர வலயம்
2. மலைநாட்டு உலர் வலயம்
3. கண்டல்

- (1) A, B, D (2) B, D, A

'ஆ'

தாவரத்தின் இயல்பு

- A - கிரல, டியகதுரு, ஜின்பொல் போன்ற தாவரங்கள்
- B - கள்ளி, ஏரமினிய போன்ற முள் தாவரங்கள்
- C - கொர, கீன, மிடெல்ல போன்ற மரங்களின் விதானப் படைகளின் எண்ணிக்கை
- D - புல் வகைகள், மகரத் மல், அரலு, நெல்லி, கறுட்ட போன்ற தாவரங்கள்

- (3) C, A, B (4) C, D, A (.....)

21.

'அ'

இரும்பு, உருக்கு உற்பத்தி மையங்கள்

1. சான்சிங்வான்
2. நாகோயா
3. பேர்மிங்காம்

- (1) A, B, C (2) B, C, A

'ஆ'

நாடு

- A - ஐக்கிய அமெரிக்கா
- B - சீனா
- C - ஐக்கிய இராச்சியம்
- D - யப்பான்

- (3) B, D, C (4) C, B, A (.....)

22.

'அ'

நகரம்

1. ஷாங்காய்
2. கராச்சி
3. கெய்ரோ

- (1) A, B, C (2) C, B, A

'ஆ'

அண்மையிலுள்ள ஆறு

- A - நைல்
- B - சிந்து
- C - குவாங்கோ
- D - யாங்சிக்கியாங்

- (3) D, A, B (4) D, B, A (.....)

- கீழே தரப்பட்டுள்ள வரைபடத்தைப் பயன்படுத்தி 23 தொடக்கம் 25 வரையுள்ள வினாக்களுக்கு விடையளிக்கുക.

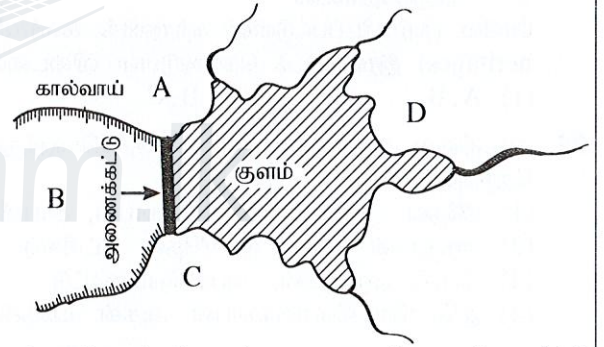
குளம் ஒன்றும் நீர்ப்பாசனக் கால்வாய்களும் காட்டப்பட்டுள்ள இவ்வரைபடத்துக்கமைய,

23. குளத்தின் நீரைப் பயன்படுத்தி விவசாய நடவடிக்கைகள் இடம்பெறும் பகுதியைக் குறித்துக்காட்டும் ஆங்கில எழுத்து யாது?

- (1) A (2) B
(3) C (4) D (.....)

24. குளத்தின் ஒதுக்குப் பகுதி அமைந்துள்ள இடத்தினைக் குறித்துக்காட்டும் எழுத்து யாது?

- (1) A (2) B
(3) C (4) D (.....)



25. குளத்துக்கு அண்மையில் குடியிருப்புகளை அமைப்பதற்கு மிகவும் பொருத்தமான பகுதிகளைக் காட்டும் இரண்டு எழுத்துக்களைக் கொண்டிருக்கும் விடையைத் தெரிவுசெய்க.

- (1) A, C (2) A, D (3) B, D (4) C, D (.....)

- 26 தொடக்கம் 36 வரையுள்ள ஒவ்வொரு வினாவிலும் தரப்பட்டுள்ள நான்கு விடைகளுள் சரியான அல்லது மிகப் பொருத்தமான விடையைத் தெரிவுசெய்து, அதனைக் குறித்து நிற்கும் இலக்கத்தை எதிரேயுள்ள புள்ளிக்கோட்டின் மீது எழுதுக.

26. இலங்கையின் அகலக்கோட்டு அமைவிடத்தினைச் சரியாகக் காட்டும் விடையைத் தெரிவுசெய்க.

- (1) 5° 55' வ தொடக்கம் 9° 51' வ வரை (2) 6° 55' வ தொடக்கம் 9° 50' வ வரை
(3) 5° 55' வ தொடக்கம் 8° 51' வ வரை (4) 6° 00' வ தொடக்கம் 10° 00' வ வரை (.....)

27. இலங்கையைச் சூறாவளிகள் பெரும்பாலும் பாதிப்பது

- (1) மார்ச் தொடக்கம் மே வரையாகும்.
(2) ஆகஸ்ட் தொடக்கம் ஒக்டோபர் வரையாகும்.
(3) ஒக்டோபர் தொடக்கம் டிசெம்பர் வரையாகும்.
(4) டிசெம்பர் தொடக்கம் பெப்ரவரி வரையாகும். (.....)

28. ● வருடம் முழுவதும் 18 °C இற்கு மேற்பட்ட வெப்பநிலை

- மாரிகாலம் இல்லை.

- வருடம் முழுவதும் பரவலாக அதிக மழைவீழ்ச்சி காணப்படும்.

மேலே குறிப்பிடப்பட்ட பண்புகளை உள்ளடக்கிய காலநிலை வகை எது?

- (1) இடைவெப்பக் காலநிலை (2) மத்தியதரைக் காலநிலை
(3) தூந்திராக் காலநிலை (4) அயனக் காலநிலை (.....)

29. நிலத்தினால் முற்றாகச் சூழப்பட்ட கடல்களின் சோடி எது?
 (1) போல்டிக் கடல், செங்கடல் (2) அராபியன் கடல், அற்றியாற்றிக் கடல்
 (3) கஸ்பியன் கடல், ஏரல் கடல் (4) கருங்கடல், மஞ்சள் கடல் (.....)
30. இலங்கையின் ஈரவலயத்தில் அமைந்துள்ள நெல் ஆராய்ச்சி நிலையம் எது?
 (1) போம்புவெல (2) பத்தலகொட
 (3) மகா இலுப்பல்லம (4) அம்பலாந்தோட்டை (.....)
31. இலங்கையில் உவ்ரநீர் மீன்பிடிக்கைத் தொழிலுக்கு முக்கியத்துவம் பெற்ற முன்று இடங்களை உள்ளடக்கிய விடையைத் தெரிவுசெய்க.
 (1) தங்காலை, மரிச, காலி
 (2) புத்தளம், சிலாபம், முந்தல்
 (3) திருகோணமலை, யாழ்ப்பாணம், கொக்கிளாய்
 (4) சிலாபம், பெந்தோட்டை, பேருவளை (.....)
32. இலங்கையில் அண்மைக் காலங்களில் கேள்விக்கு ஏற்றவாறு உயர்வான வளர்ச்சி வீதத்தினைக் காட்டியுள்ள விலங்கு வேளாண்மைத் துறை
 (1) பால் உற்பத்தித் துறை (2) கோழிவளர்ப்புத் துறை
 (3) ஆடு, செம்மறி வேளாண்மைத் துறை (4) பன்றி இறைச்சி உற்பத்தித் துறை (.....)
33. இலங்கையின் சுற்றுலா வலயங்களில் 'புராதன நகரங்களின்' வலயத்திற்குரிய நகரங்களை மாத்திரம் கொண்டுள்ள விடையைத் தெரிவுசெய்க.
 (1) அநுராதபுரம், தம்புள்ளை, கண்டி (2) சிகிரியா, தம்புள்ளை, கதிர்காமம்
 (3) கண்டி, பொலன்னறுவை, யாழ்ப்பாணம் (4) திருகோணமலை, கண்டி, குருநாகல் (.....)
34. A - வரலாற்றுரீதியான மரபுரிமைகள்
 B - புத்தாக்கங்கள்
 C - இரக்கம்
 D - சூழலியல் மரபுரிமைகள்
 E - விருந்தோம்பல்
 மேலே குறிப்பிடப்பட்டுள்ள சுற்றுலாக் கவர்ச்சிகளுள் 'தொட்டுணர முடியாத மரபுரிமைகள்' (Intangible heritages) இரண்டைக் கொண்டுள்ள விடையைத் தெரிவுசெய்க.
 (1) A, B (2) B, C (3) C, E (4) D, E (.....)
35. காலநிலை மாற்றத்தில் செல்வாக்குச் செலுத்தும் பச்சைவீட்டு வாயுக்களைக் கொண்டிருக்கும் விடையைத் தெரிவுசெய்க.
 (1) மீதேன், குளோரோபுளோரோகாபன், காபனீரொட்சைட்டு
 (2) நைதரசன் ஓட்சைட்டு, மீதேன், ஓட்சிசன்
 (3) நீராவி, நைதரசன், காபனீரொட்சைட்டு
 (4) குளோரோபுளோரோகாபன், ஆகன், மீதேன் (.....)
36. பின்வருவனவற்றுள் இலங்கையின் சனத்தொகைப் பரம்பலின்படி குறைவான சனத்தொகையைக் கொண்ட மாகாணம் எது?
 (1) கிழக்கு மாகாணம் (2) வட மத்திய மாகாணம்
 (3) ஊவா மாகாணம் (4) வட மாகாணம் (.....)
- A, B, C, D ஆகியவற்றில் தரப்பட்டுள்ள ஒன்றுடனொன்று தொடர்புடைய தலைப்புக்களின் சோடிகளை நன்கு அவதானித்து, 37 தொடக்கம் 40 வரையுள்ள வினாக்களுக்கு விடை தருக.
 A - 1. பூகோள வெப்பநிலை B - 1. குத்துயரம்
 2. சமுத்திர நீர்மட்டம் 2. வளி அழுக்கம்
 C - 1. சனத்தொகை வளர்ச்சி வீதம் D - 1. சூழல் மாசுபடுதல்
 2. முதியோர் சனத்தொகை 2. சூழலுக்குள் கழிவுகளின் வெளியேற்றம்
37. முதலாவதின் அதிகரிப்பு இரண்டாவதன் வீழ்ச்சிக்குக் காரணமாகும் தலைப்புச் சோடி யாது?
 (1) A (2) B (3) C (4) D (.....)
38. முதலாவதின் அதிகரிப்பு இரண்டாவதினதும் அதிகரிப்புக்குக் காரணமாகும் தலைப்புச் சோடி யாது?
 (1) A (2) B (3) C (4) D (.....)
39. இரண்டாவதின் வீழ்ச்சி முதலாவதினதும் வீழ்ச்சிக்குக் காரணமாகும் தலைப்புச் சோடி யாது?
 (1) A (2) B (3) C (4) D (.....)
40. முதலாவதிற்கும் இரண்டாவதிற்கும் இடையில் நேரடியான தொடர்பினைக் கொண்டிராத தலைப்புச் சோடி யாது?
 (1) A (2) B (3) C (4) D (.....)

ශ්‍රී ලංකා විභාග දෙපාර්තමේන්තුව ශ්‍රී ලංකා විභාග දෙපාර්තමේන්තුව ශ්‍රී ලංකා විභාග දෙපාර්තමේන්තුව ශ්‍රී ලංකා විභාග දෙපාර්තමේන්තුව ශ්‍රී ලංකා විභාග දෙපාර්තමේන්තුව
 இலங்கைப் பரீட்சைத் திணைக்களம் இலங்கைப் பரීட்சைத் திணைக்களம் இலங்கைப் பரීட்சைத் திணைக்களம் இலங்கைப் பரීட்சைத் திணைக்களம் இலங்கைப் பரීட்சைத் திணைக்களம்
 Department of Examinations, Sri Lanka Department of Examinations, Sri Lanka Department of Examinations, Sri Lanka Department of Examinations, Sri Lanka Department of Examinations, Sri Lanka

61 II

අධ්‍යයන පොදු සහතික පත්‍ර (සාමාන්‍ය පෙළ) විභාගය, 2019 දෙසැම්බර්
 கல்விப் பொதுத் தராதரப் பத்திர (சாதாரண தர)ப் பரீட்சை, 2019 டிசெம்பர்
 General Certificate of Education (Ord. Level) Examination, December 2019

භූගෝල විද්‍යාව II / புவிவியல் II / Geography II

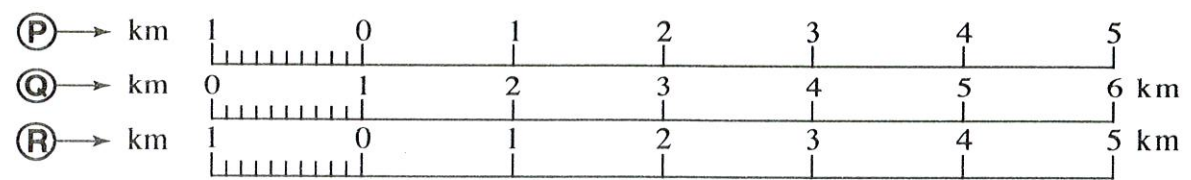
36725

Agaram.LK - Keep your dreams alive!

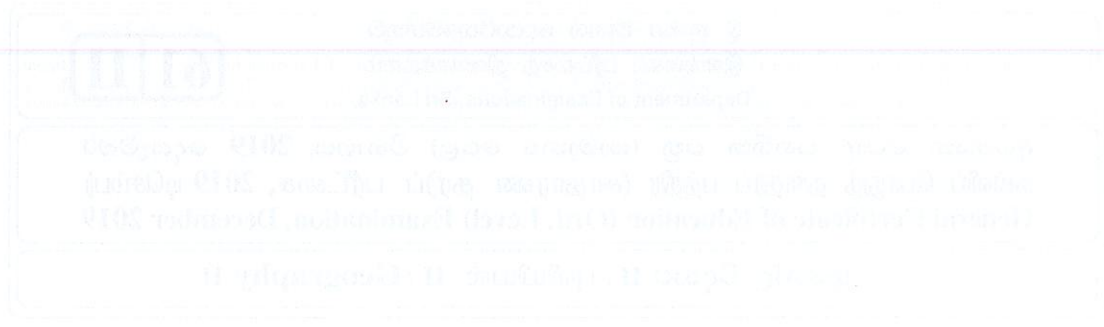
Agaram.LK - Keep your dreams alive!



SCALE : 1 : 50 000



30.5.22



Agaram.LK - Keep your dreams alive!

Agaram.LK - Keep your dreams alive!



ශ්‍රී ලංකා විභාග දෙපාර්තමේන්තුව ශ්‍රී ලංකා විභාග දෙපාර්තමේන්තුව ශ්‍රී ලංකා විභාග දෙපාර්තමේන්තුව ශ්‍රී ලංකා විභාග දෙපාර්තමේන්තුව ශ්‍රී ලංකා විභාග දෙපාර්තමේන්තුව
 இலங்கைப் பரீட்சைத் திணைக்களம் இலங்கைப் பரීட்சைத் திணைக்களம் இலங்கைப் பரීட்சைத் திணைக்களம் இலங்கைப் பரීட்சைத் திணைக்களம் இலங்கைப் பரීட்சைத் திணைக்களம்
 Department of Examinations, Sri Lanka Department of Examinations, Sri Lanka Department of Examinations, Sri Lanka Department of Examinations, Sri Lanka Department of Examinations, Sri Lanka
 ශ්‍රී ලංකා විභාග දෙපාර්තමේන්තුව ශ්‍රී ලංකා විභාග දෙපාර්තමේන්තුව ශ්‍රී ලංකා විභාග දෙපාර්තමේන්තුව ශ්‍රී ලංකා විභාග දෙපාර්තමේන්තුව ශ්‍රී ලංකා විභාග දෙපාර්තමේන්තුව
 இலங்கைப் பரීட்சைத் திணைக்களம் இலங்கைப் பரීட்சைத் திணைக்களம் இலங்கைப் பரීட்சைத் திணைக்களம் இலங்கைப் பரීட்சைத் திணைக்களம் இலங்கைப் பரīட்சைத் திணைக்களம்
 Department of Examinations, Sri Lanka Department of Examinations, Sri Lanka Department of Examinations, Sri Lanka Department of Examinations, Sri Lanka Department of Examinations, Sri Lanka

61 T I, II

අධ්‍යයන පොදු සහතික පත්‍ර (සාමාන්‍ය පෙළ) විභාගය, 2019 දෙසැම්බර්
 கல்விப் பொதுத் தராதரப் பத்திர (சாதாரண தர)ப் பரீட்சை, 2019 டிசெம்பர்
 General Certificate of Education (Ord. Level) Examination, December 2019

ඉගෙනීමේ විද්‍යාව I, II
 புவியியல் I, II
 Geography I, II

புவியியல் II

- * இவ்வினாத்தாள் I, II என்னும் இரண்டு பகுதிகளைக் கொண்டுள்ளது.
- * பகுதி I இலுள்ள வினா கட்டாயமானது. அதில் (அ), (ஆ), (இ) ஆகிய மூன்று பிரிவுகளுக்கும் விடை எழுதுதல் வேண்டும்.
- * பகுதி II இலிருந்து நான்கு வினாக்களுக்கு விடை எழுதுதல் வேண்டும்.
- * எல்லாமாக ஐந்து வினாக்களுக்கு விடை எழுதுதல் வேண்டும்.

பகுதி I

1. (அ) உமக்குத் தரப்பட்டுள்ள 1:50 000 அளவுத்திட்டத்திலமைந்த இடவிளக்கப் படத்தின் பகுதியை நன்கு அவதானித்து, அதன் அடிப்படையில் பின்வரும் வினாக்களுக்கு விடை எழுதுக. விடைகளை எழுதுவதற்கு உமக்கு வழங்கப்பட்டுள்ள தாளினைப் (பக்கம் 8) பயன்படுத்துக.
 - (i) தொடக்கம் (iii) வரையுள்ள வினாக்கள் ஒவ்வொன்றுக்கும் பொருத்தமான விடையை அடைப்புக்குறிக்குள் தரப்பட்டுள்ளவற்றிலிருந்து தெரிவுசெய்து எழுதுக.
 - (i) A - B கோட்டினால் குறித்துக்காட்டப்பட்டுள்ள நிலவுருவம் என்ன? (குழிவுச் சாய்வு / குவிவுச் சாய்வு / ஓங்கல் சாய்வு) (01 புள்ளி)
 - (ii) C எழுத்தினால் குறித்துக்காட்டப்படுவது என்ன? (பற்றைக் காடுகள் / புல்நிலங்கள் / காடுகள்) (01 புள்ளி)
 - (iii) D எழுத்தினால் குறித்துக்காட்டப்படுவது என்ன? (ஒடுங்கிய புகையிரதப் பாதை / அகன்ற ஒற்றைப் புகையிரதப் பாதை / அகன்ற இரட்டைப் புகையிரதப் பாதை) (01 புள்ளி)
 - (iv) E எழுத்தினால் குறித்துக்காட்டப்பட்டுள்ள நாற்பக்கல் பகுதியில் பரவிக் காணப்படும் பிரதான வர்த்தகப் பயிர் என்ன? (01 புள்ளி)
 - (v) H எழுத்தினால் குறித்துக்காட்டப்பட்டுள்ள நாற்பக்கல் பகுதியில் காணப்படும் பொதுச் சேவைகளை வழங்கும் மூன்று நிறுவனங்களின் பெயர்களைக் குறிப்பிடுக. (03 புள்ளிகள்)
 - படப் பகுதி பற்றிய இரண்டு கூற்றுகள் (vi), (vii) ஆகிய வினாக்களில் தரப்பட்டுள்ளன. அந்த ஒவ்வொரு கூற்றினையும் வாசித்து, அவை சரியாயின் 'ச' எனவும் பிழையாயின் 'பி' எனவும் விடைத்தாளில் தரப்பட்டுள்ள வினா இலக்கத்திற்கு எதிரே எழுதுக.
 - (vi) படப் பகுதியினால் குறித்துக்காட்டப்படுவது இலங்கையின் பல்வேறு மாகாணங்களுக்குரிய பகுதியாகும் என்பதற்கு ஆதாரங்கள் உண்டு. (01 புள்ளி)
 - (vii) X சந்தி தொடக்கம் Y சந்தி வரை விரிவடைந்து காணப்படும் பெருந்தெருப் பகுதியின் தூரம் 4 km ஆகும். (01 புள்ளி)
 - (viii) படத்திற்குக் கீழே P, Q, R எனக் குறிப்பிட்டு வரையப்பட்டிருக்கும் நேர்கோட்டு அளவுத்திட்டங்களில் சரியாக வரையப்பட்டிருக்கும் அளவுத்திட்டக் கோட்டுக்குரிய எழுத்தை விடைத்தாளில் தரப்பட்டிருக்கும் உரிய இடைவெளியில் எழுதுக. (01 புள்ளி)

(ஆ) உமக்குத் தரப்பட்டுள்ள உலகப் புறவுருவப் படத்தினைக் கவனமாக அவதானித்து, கீழே தரப்பட்டுள்ள வினாக்களுக்கு விடை தருக. விடை எழுதுவதற்காக உலகப் புறவுருவப் படத்தின் அருகே தரப்பட்டுள்ள நிரலைப் (பக்கம் 9) பயன்படுத்துக.

(i) தொடக்கம் (v) வரையுள்ள ஒவ்வொரு வினாவுக்கு எதிரேயும் தரப்பட்டுள்ள மூன்று ஆங்கில எழுத்துகளில் சரியான விடையைக் குறிக்கும் எழுத்தைப் படத்திலிருந்து தெரிவுசெய்து படத்தின் அருகிலுள்ள நிரலில் ஒவ்வொரு வினா இலக்கத்துக்கும் எதிரேயுள்ள கூட்டினுள் எழுதுக.

(i) நைகர் ஆறு - (A), (B), (C)

(ii) அண்மையில் ஏற்பட்ட காட்டுத் தீயினால் அழிவின் அச்சுறுத்தலை எதிர்நோக்கியுள்ள அமேசன் காடு - (D), (E), (F)

(iii) ஹொங்கொங் - (G), (H), (J)

(iv) பனி மலைகள் உருகும் அச்சுறுத்தலை எதிர்நோக்கியுள்ள கிறீன்லாந்து - (K), (L), (M)

(v) தாமோதர் இரும்புருக்குக் கைத்தொழில் பிரதேசம் - (P), (Q), (R) (05 புள்ளிகள்)

(இ) உமக்குத் தரப்பட்டுள்ள இலங்கைப் படத்தினைக் கவனமாக அவதானித்து, கீழே தரப்பட்டுள்ள வினாக்களுக்கு விடை தருக. விடை எழுதுவதற்காக இலங்கைப் புறவுருவப் படத்தின் அருகே அமைந்துள்ள நிரலைப் (பக்கம் 9) பயன்படுத்துக.

(i) தொடக்கம் (v) வரையுள்ள ஒவ்வொரு வினாவின் எதிரேயும் தரப்பட்டுள்ள மூன்று ஆங்கில எழுத்துகளில் சரியான விடையைக் குறிக்கும் எழுத்தைப் படத்திலிருந்து தெரிவுசெய்து படத்தின் அருகிலுள்ள நிரலில் ஒவ்வொரு வினா இலக்கத்துக்கும் எதிரேயுள்ள கூட்டினுள் எழுதுக.

(i) கழிவுகள் நிரப்பப்படும் அறுவாக்காலு - (A), (B), (C)

(ii) பதுளை மாவட்டம் - (D), (E), (F)

(iii) காங்கேசன்துறை மீன்பிடித் துறைமுகம் - (G), (H), (J)

(iv) அலைச்சறுக்கு விளையாட்டுக்குப் புகழ்பெற்ற இடமான அறுகம் குடா - (K), (L), (M)

(v) சுற்றுலாக் கவர்ச்சியைக் கொண்ட மாது கங்கை - (P), (Q), (R) (05 புள்ளிகள்)

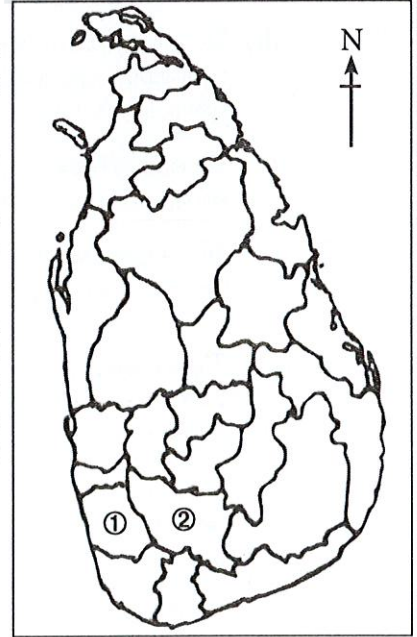
பகுதி II

2. (i) புவியின் வளிமண்டலத்தில் காணப்படும் படைகளில்,
 (a) எல்லா வளிமண்டலவியல் தோற்றப்பாடுகளும் இடம்பெறும் படையினைப் பெயரிடுக. (02 புள்ளிகள்)
 (b) மிக உயர்வான வெப்பநிலையைக் கொண்ட படையினைப் பெயரிடுக. (02 புள்ளிகள்)
 (ii) மனிதனின் பயன்பாட்டுக்கென எஞ்சியிருக்கும் நன்னீரின் தரத்தில் ஏற்படும் வீழ்ச்சியில் செல்வாக்குச் செலுத்தும் மூன்று காரணங்களைக் குறிப்பிடுக. (03 புள்ளிகள்)
 (iii) உயிர்க் கோள உப-தொகுதியின் இருப்பினைக் காடுகளின் அழிவு எவ்வாறு பாதிக்கின்றது என்பதை மூன்று காரணிகளுடன் விளக்குக. (05 புள்ளிகள்)

3. (i) அருகிலுள்ள இலங்கைப் படத்தில் ①, ② ஆகிய இலக்கங்களினால் குறிப்பிடப்படும், இறப்பர் பயிர்ச்செய்கைக்கு முக்கியத்துவம் பெற்ற இரண்டு மாவட்டங்களையும் முறையே பெயரிடுக. (02 புள்ளிகள்)

(ii) இலங்கையில் தற்பொழுது இறப்பர் கைத்தொழில் எதிர்நோக்கும் மூன்று பிரச்சினைகளைக் குறிப்பிடுக. (03 புள்ளிகள்)

(iii) இறப்பரை மூலப்பொருளாக ஏற்றுமதி செய்வதற்குப் பதிலாக, உள்ளூர் கைத்தொழில்களுக்குப் பயன்படுத்துதல், முடிவுப் பொருட்களாக ஏற்றுமதி செய்தல் என்பன இலங்கையின் பொருளாதார அபிவிருத்திக்குக் காரணமாய் அமையும் விதத்தை மூன்று காரணிகளுடன் விளக்குக. (05 புள்ளிகள்)



4. (i) இலங்கையில் நீர் தவிர்ந்த மின்சாரப் பிறப்பாக்கத்துக்காகப் பரந்தளவில் பயன்படுத்தப்படும் இரண்டு சக்தி வளங்களின் பெயர்களைக் குறிப்பிடுக. (02 புள்ளிகள்)
 (ii) சக்திப் பயன்பாட்டில் ஏற்படும் மூன்று பிரச்சினைகளைக் குறிப்பிடுக. (03 புள்ளிகள்)
 (iii) சக்தியை மிகச் சிக்கனமாகப் பயன்படுத்துவதனால் ஏற்படும் மூன்று நன்மைகளை விவரிக்க. (05 புள்ளிகள்)

[பக். 7 ஐப் பார்க்க

5. கடந்த காலத்தில் பல்வேறு ஐரோப்பிய நாடுகளில் விருத்திபெற்ற கைத்தொழிலாகக் காணப்பட்ட கப்பல் - கட்டும் கைத்தொழில் இன்று உலகின் முன்னணி தயாரிப்புக் கைத்தொழிலாக உருமாற்றம் பெற்றுள்ளது.

(i) கடந்த காலத்தில் ஐரோப்பிய நாடுகளில் கப்பல் - கட்டும் கைத்தொழிலின் விருத்தியில் செல்வாக்குச் செலுத்திய **இரண்டு** காரணங்களை எழுதுக. (02 புள்ளிகள்)

(ii) கப்பல் - கட்டும் கைத்தொழிலின் அண்மைக்காலப் போக்குகள் **மூன்றினைக்** குறிப்பிடுக. (03 புள்ளிகள்)

(iii) (a) அண்மைக் காலங்களில், இலங்கையில் படகுகளைத் தயாரிக்கும் கைத்தொழில் விருத்தியடைந்து வருவதனை அவதானிக்க முடிகின்றது. அதற்கான **இரண்டு** காரணங்களை விளக்குக.

(b) உலகின் தயாரிப்புக் கைத்தொழிலில்,

(I) மூலப்பொருட்களுடன் தொடர்புடைய பிரச்சினை ஒன்றையும்

(II) சந்தையுடன் தொடர்புடைய பிரச்சினை ஒன்றையும்

சுருக்கமாக விவரிக்குக. (05 புள்ளிகள்)

6. (i) (a) ஆபிரிக்காவில் மோசமான காலநிலைக் காரணிகளின் தாக்கங்கள் காரணமாக, குறைவான சனத்தொகைப் பரம்பலைக் கொண்டுள்ள பகுதி ஒன்றின் பெயரையும்,

(b) கரடுமுரடான தரையமைப்புத் தாக்கங்களின் காரணமாக, ஆசியாக் கண்டத்தில் குறைவான சனத்தொகைப் பரம்பலைக் கொண்டுள்ள பகுதி ஒன்றின் பெயரையும் முறையே குறிப்பிடுக. (02 புள்ளிகள்)

(ii) (a) விரைவான சனத்தொகை வளர்ச்சி வீதத்தின் காரணமாக அபிவிருத்தியடைந்து வரும் நாடுகள் எதிர்நோக்கும் **இரண்டு** பிரச்சினைகளையும்,

(b) பெருமளவு மெதுவான குடித்தொகை வளர்ச்சி வீதத்தின் காரணமாக அபிவிருத்தியடைந்த நாடுகள் எதிர்நோக்கும் பிரச்சினை **ஒன்றையும்** குறிப்பிடுக. (03 புள்ளிகள்)

(iii) இலங்கையின் சனத்தொகைக் கட்டமைப்பு காரணமாகத் தோற்றம்பெற்றுள்ள **மூன்று** பிரச்சினைகளைக் குறிப்பிட்டு, அவற்றுள் **ஒன்றினை** விவரிக்குக. (05 புள்ளிகள்)

7. (i) இலங்கையில் பிரதேச அபிவிருத்தியினூடாக அடைந்துகொள்வதற்கு எதிர்பார்க்கப்படும் அடிப்படை நோக்கத்தினைக் குறிப்பிடுக. (02 புள்ளிகள்)

(ii) இலங்கையில் பிரதேச அபிவிருத்தி நிகழ்ச்சித்திட்டத்தின் கீழ் கிராமிய அபிவிருத்தியை மேற்கொள்வதற்கு நடைமுறைப்படுத்தப்படும் **மூன்று** செயற்றிட்டங்களின் பெயர்களைக் குறிப்பிடுக. (03 புள்ளிகள்)

(iii) இலங்கையில் பெருந்தெருக்கள் மற்றும் புகையிரதப் பாதைகளை அபிவிருத்தி செய்வதற்கு அண்மையில் மேற்கொள்ளப்பட்ட **மூன்று** நடவடிக்கைகளைக் குறிப்பிட்டு, அவை நாட்டின் அபிவிருத்திக்குப் பங்களிப்புச் செய்துள்ள விதம் பற்றி விவரிக்குக. (05 புள்ளிகள்)

8. (i) மனித நடவடிக்கைகளின் செல்வாக்கு இன்றி ஏற்படும் இயற்கை இடர்கள் **இரண்டினைப்** பெயரிடுக. (02 புள்ளிகள்)

(ii) கீழே A, B, C ஆகியவற்றினால் காட்டப்பட்டுள்ள மாவட்டங்கள் ஒவ்வொன்றினையும் கடுமையாகப் பாதிக்கும் இயற்கை இடரின் பெயரைக் குறிப்பிடுக.

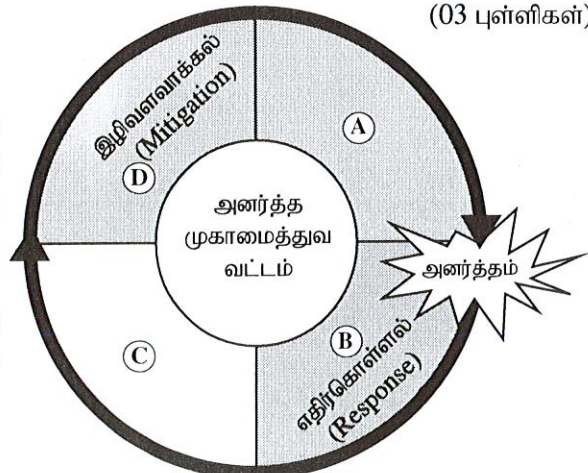
A - களுத்துறை, இரத்தினபுரி

B - அநுராதபுரம், மன்னார்

C - கேகாலை, நுவரெலியா (03 புள்ளிகள்)

(iii) (a) அருகில் காட்டப்பட்டுள்ள அனர்த்த முகாமைத்துவ வட்டத்தின் வரைபடத்திலுள்ள A, C ஆகிய **இரண்டு** நிலைகளும் யாவை என முறையே எழுதுக.

(b) வரைபடத்தில் காட்டப்பட்டுள்ள B நிலையின்போது ஒருவர் மேற்கொள்ளவேண்டிய **இரண்டு** நடவடிக்கைகளை விளக்குக. (05 புள்ளிகள்)





agaram.lk

ශ්‍රී ලංකා විභාග දෙපාර්තමේන්තුව/இலங்கைப் பரீட்சைத் திணைக்களம்/Department of Examinations, Sri Lanka

අධ්‍යයන පොදු සහතික පත්‍ර (සාමාන්‍ය පෙළ) විභාගය 2019 දෙසැම්බර්

විභාග අංකය

கல்விப் பொதுத் தராதரப் பத்திர (சாதாரண தர)ப் பரீட்சை, 2019 டிசம்பர்

සැට්ටේෂන්

General Certificate of Education (Ord. Level) Examination, December 2019

Index Number

(61) භූගෝල විද්‍යාව II
 புவிப்பியல் II
 Geography II

1. (අ) / (அ) / (a)

(i)

(ii)

(iii)

(iv)

(v)

(vi)

(vii)

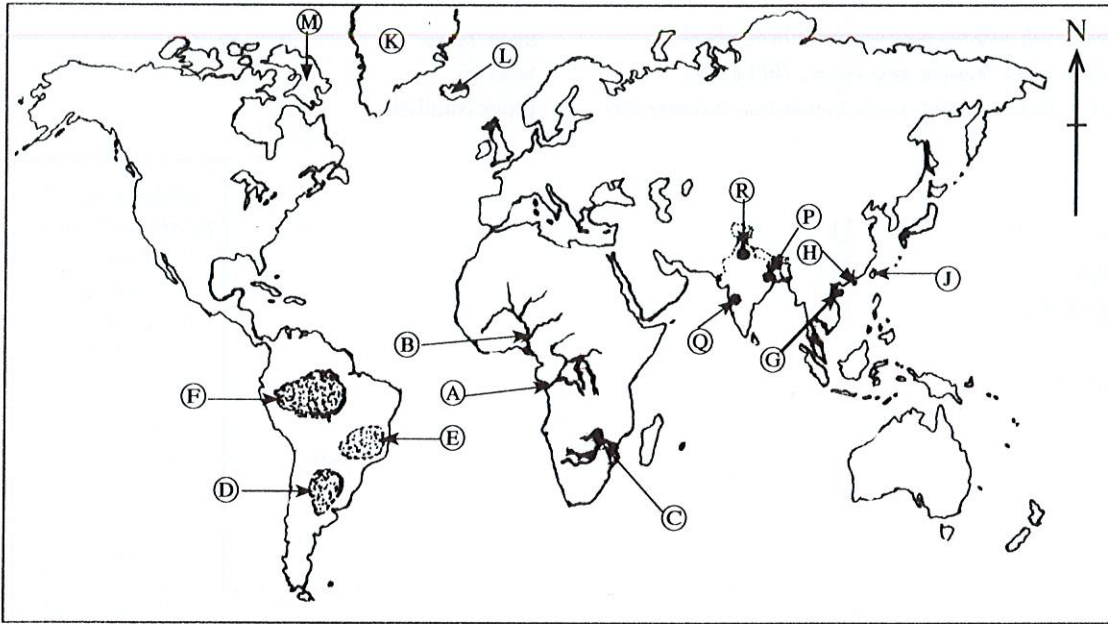
(viii)

පරීක්ෂකවරයාගේ
 ප්‍රයෝජනය පිණිසයි.
 பரீட்சகரின்
 உபயோகத்திற்கு மட்டும்
 For Examiner's
 Use Only

10

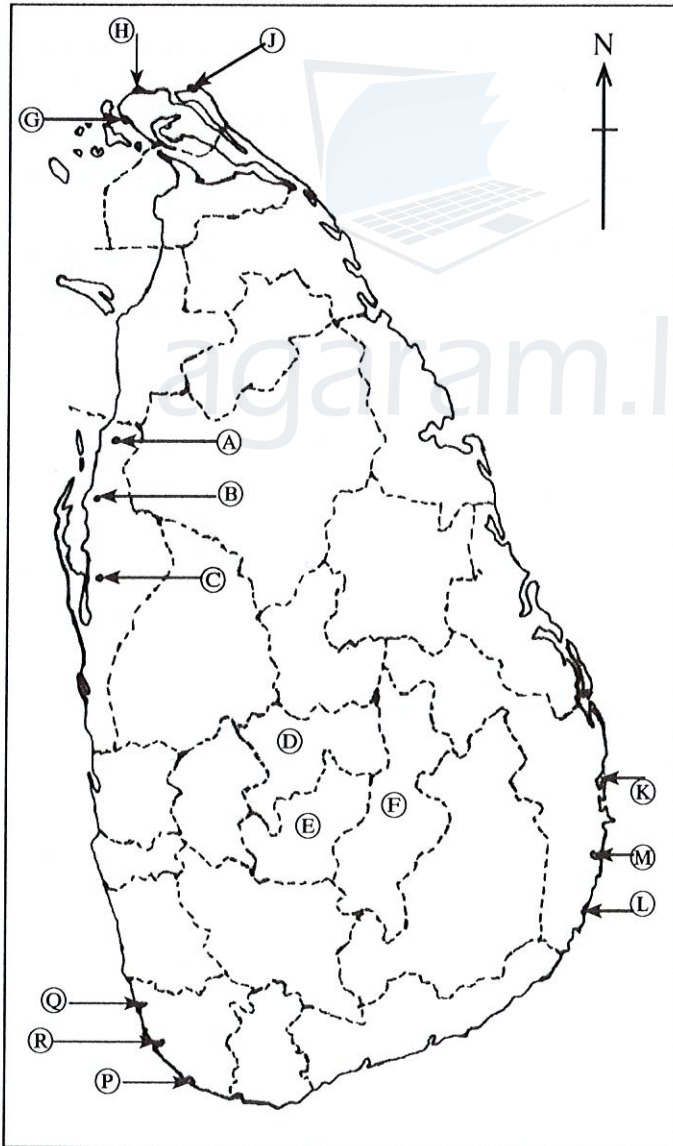
36854

(අ) / (ஆ) / (b)



- (i)
 - (ii)
 - (iii)
 - (iv)
 - (v)
- 5

(ආ) / (ஆ) / (c)



- (i)
 - (ii)
 - (iii)
 - (iv)
 - (v)
- 5

1. (අ) (ஆ) (a) $\frac{\quad}{10}$

(ආ) (ஆ) (b) $\frac{\quad}{5}$

(ඈ) (ஆ) (c) $\frac{\quad}{5} = \frac{\quad}{20}$