



**தொண்டைமானாறு வெளிக்கள நிலையம் நடாத்தும்
ஐந்தாம் தவணைப் பரீட்சை - 2022
Conducted by Field Work Centre, Thondaimanaru.
5th Term Examination - 2022**

சித்திரக்கலை - I
Art - I

Gr. 13 (2022)

Three Hours

அறிவுறுத்தல்கள் :

இவ்வினாத்தாள் இரண்டு பகுதிகளைக் கொண்டுள்ளது.

பகுதி - I

- ★ எல்லா வினாக்களுக்கும் இவ்வினாத்தாளிலேயே விடையளிக்கുക.
- ★ ஒவ்வொரு வினாவுக்குமுரிய சரியான விடையைத் தெரிவு செய்து, அதன் இலக்கத்தை எதிரே உள்ள புள்ளிக்கோட்டின் மீது எழுதுக.

பகுதி - II

- மூன்று உப பகுதிகளைக் கொண்டது.
- அ பகுதியிலிருந்து இரு வினாவும்,ஆ,இ பகுதிகளில் இருந்து ஒரு வினாவும் தெரிவு செய்து, எல்லாமாக நான்கு வினாக்களுக்கு விடை எழுதுக.
- ❖ பகுதி I, பகுதி II, ஆகியவற்றின் விடைத்தாள்களை ஒன்றாக இணைத்துக் கையளிக்கുക.

பரீட்சகரின் உபயோகத்திற்கு மட்டும்	
வினாத்தாள் I	
பகுதி	புள்ளி
I	
II	
மொத்தம்	

பகுதி - 1

- 01 தொடக்கம் 05 வரையான ஒவ்வொரு வினாவுக்கும் மிகப் பொருத்தமான விடையினை தெரிவுசெய்க.
 - 01) கண்ணால் பார்த்ததும் விளங்கிக் கொள்ளும் கலை ஊடகமாக உருவான கண்டிக்கால ஜாதகத்தை ஓவியங்கள் மக்களிடத்து பக்தியையும் பௌத்த உணர்வையும் தூண்டுதற்கு முக்கியமான காரணியாக அமைந்தமை அதில் காணப்பட்ட
 - (1) மென் இரேகைப் பயன்பாட்டால் அலங்கரிக்கப்பட்ட வடிவமைப்புகளாகும்.
 - (2) முழிப்பான பிரகாசமான வர்ணப்பயன்பாடாகும்.
 - (3) தொடர்கதை அமைப்பு முறையைப் பின்பற்றி கருப்பொருளைச் சிறப்பாக ஒழுங்கமைப்பு செய்துள்ளமையாகும்.
 - (4) சாஸ்திர ரீதியான சித்திரக்கலைக் கோட்பாடுகளைப் பயன்படுத்தாமையாகும்.
 - (5) புத்தசரிதையை முதன்மைப்படுத்தியமையால் ஆகும். (.....)
 - 02) இயற்கைக் கற்பாறையை வழிபாட்டுக்குரிய தெய்வக் கோயிலாக மாற்றும் பொழுது பல்லவ சிற்பிகளால் உருவாக்கப்பட்ட புதுமையான மிகவும் அழகான நிர்மாணிப்பாக அமைந்தது.
 - (1) அஜந்தா சைத்தியசாலையாகும்
 - (2) பஞ்சபாண்டவர் இரதக் கோயிலாகும்
 - (3) விஸ்வகர்மக் குகையாகும்
 - (4) கைலாசநாதர் கோயிலாகும். (.....)
 - (5) தஞ்சைப்பெரிய கோயிலாகும்
 - 03) மிக விசாலமான கட்டடக்கலை நிர்மாணிப்புக்களை உரோமானியர்களால் உருவாக்குவாற்கு முடிந்தமை.
 - (1) புராதன கட்டடக்கலை நுட்பமுறைகளைப் பின்பற்றியமையாலாகும்.
 - (2) வட்டவடிவ வில்வளைவு, அரை உருளை வடிவ வில்வளைவு , கவிகை வில்வளைவு முறை களைப் பயன்படுத்தியமையாலாகும்.
 - (3) சக்கரவர்த்திகளின் வசதியான சுகபோக வாழ்க்கைக்குத் தேவையான பல்வேறு வகைக் கட்டடங்களை நிர்மாணிப்பதற்கு அரச அனுசரணை கிடைத்துள்ளமையாலாகும்.
 - (4) கற்பாறைகள் கொண்ட நிலப்பிரதேசமாக காணப்பட்டமையாகும்.
 - (5) கிரேக்க கட்டடக்கலைஞர்கள் அடிமையாக்கப்பட்டமையாகும். (.....)

04) கலையாக்கத்தை மதிப்பிடும் போது மிக முக்கியமானது

- (1) ஊடகத்தின் மூலம் தொனிப்பொருளை வெளிப்படுத்தியுள்ள தன்மையும் அதன் சிறப்பியல்பும்
- (2) தொனிப் பொருளிலுள்ள கருத்து
- (3) ஊடகத்தைக் கையாளும் பொழுது கலைஞன் வெளிக்காட்டியுள்ள திறன்
- (4) கோட்பாடுகளைப் பயன்படுத்தியுள்ள சிறப்பு
- (5) கற்பனைத்திறனும்,புரண்ப்பாடும் (.....)

05) எம் சார்லிஸ் கலைஞரின் விகாரைச் சுவரோவியக் கலை தொடர்பான மிகப் பொருத்தமான கூற்று

- (1) இரேகைகளையும் வர்ணத்தையும் சமமாகப் பயன்படுத்தியமை
- (2) வர்ணத்திற்கு முக்கியத்துவம் அளித்துள்ளதுடன் இரேகையில் கவனஞ் செலுத்தாதுள்ளது
- (3) கட்புல தூரதரிசனத்தின் மத்தியில் அமைந்த வடிவமைப்புக்களைக் கொண்டு கதையமைத்து முப்பரிமாண இயல்பை வெளிக்காட்டி வர்ணம் தீட்டப்பட்டுள்ளமை
- (4) தாத்வீக தன்மையை பேணும் வகையில் வர்ணங்களை பயன்படுத்தியுள்ளமை
- (5) கண்டிய ஓவியமரபுகளை பின்பற்றி வரையப்பட்டுள்ளமை (.....)

- வினா இலக்கம் 06 தொடக்கம் 10 வரை கேட்கப்பட்டிருக்கும் வினாக்களுக்கு மிகச் சரியான விடையினை கீழ்தரப்பட்ட 1 தொடக்கம் 8 வரையுள்ள படங்களில் இருந்து தெரிவு செய்க



1



2



3



4



5



6



7



8

06) கிரேக்கர் கலையை வெளிக்காட்டும் பிரசித்திபெற்ற படைப்புக்கள்,

- (1) 5,6 (2) 3,8 (3) 3,7 (4) 2,8 (5) 3,7 (.....)

07) காந்தாரக் கலைஞர்களின் திறனை வெளிப்படுத்தும் படைப்பு,

- (1) 1 (2) 2 (3) 5 (4) 7 (5) 8 (.....)

08) இந்தியாவின் சோழர் கால கலைப்படைப்புகள்

- (1) 2,5 (2) 2,6 (3) 1,7 (4) 4,5 (5) 7,8 (.....)

09) ஐரோப்பிய கலைப்படைப்புகளாக கருதக்கூடியது

- (1) 1,3,6,7,8 (2) 3,4,5,6,7 (3) 1,2,3,4,7 (4) 2,4,5,6,7 (5) 4,5,6,7,8 (.....)

10) மைக்கல் அஞ்சலோவின் படைப்பாக கருதப்படுவது.

- (1) 5 (2) 3 (3) 7 (4) 1 (5) 4 (.....)

- 11 தொடக்கம் 15 வரையான வினாவுக்களுக்கு மிகப் பொருத்தமான விடையை A, B, C, D, E எனப் பெயரிடப்பட்டுள்ள பின்வரும் செதுக்கல்களின் படங்களிலிருந்து தெரிவு செய்க.



A



B



C



D



E

11) A எழுத்தினால் காட்டப்பட்ட செதுக்கல் நிர்மாணிப்பு குறித்து நிற்பது,

- (1) பல்லவர்களின் செல்வாக்குடன் நிர்மாணிக்கப்பட்டதாகும்.
- (2) மகாயான எண்ணக்கருவுக்கமைய உருவாக்கப்பட்டதாகும்.
- (3) அமராவதி பாணியில் நிர்மாணிக்கப்பட்டதாகும்.
- (4) மதுரா கலை மரபுக்கமைய நிர்மாணிக்கப்பட்டதாகும்.
- (5) குப்த செல்வாக்குடன் நிர்மாணிக்கப்பட்டதாகும். (.....)

12) B எழுத்தினால் காட்டப்படும் செதுக்கல்,

- (1) ஆண் உருவத்தின் மகிழ்வையும் பெண் உருவத்தின் சோகத்தையும் காட்டுவதற்கு எடுத்து காட்டப்பட்டதொரு முயற்சியாகும்
- (2) செதுக்கல் நுட்பமுறைகளைப் பயன்படுத்தி செய்யப்பட்ட தெய்வீகமான வெளிப்பாடாகும்
- (3) அரச பண்புகள் வெளிப்படும் விதத்தில் மெற்கொள்ளப்பட்ட பல்லவர்களின் கலைப்பாணி கொண்ட கற்றகடாகும்
- (4) குப்தர்களின் கலைப்பண்புகளைக் கொண்ட உணர்வுபூர்வமானதும் நேர்த்தியானதுமான வெளிப்பாடாகும்
- (5) மனித உருவங்கள் இரண்டை ஒன்றிணைத்துச் செய்யப்பட்ட சிருங்காரமானதொரு வெளிப்பாடாகும். (.....)

13) C எழுத்தினால் காட்டப்படும் புத்த சிலை,

- (1) கடலாதெனிய விகாரையில் சிற்பி கனேஸ்வராச்சாரியரால் நிர்மாணிக்கப்பட்டதாகும்.
- (2) கடலாதெனிய விகாரையில் ஸ்தபதிராயர் சிற்பியால் நிர்மாணிக்கப்பட்டது
- (3) இலங்காதிலக விகாரையில் சிற்பி கனேஸ்வராச்சாரியரால் செய்யப்பட்டது.
- (4) இலங்காதிலக விகாரையில் சிற்பி ஸ்தபதிராயரால் செய்யப்பட்டது.
- (5) கம்பளை காலத்தில் செய்யப்பட்ட புத்தரது மகா ஆளுமையை வெளிக்காட்டும் புத்தர் சிலை. (.....)

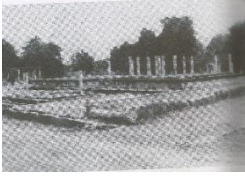
14) D எழுத்தினால் காட்டப்படுவது,

- (1) எம்பக்க தேவாலயத்திலுள்ள தாய்ப்பாசத்தை வெளிப்படுத்தும் செதுக்கல்.
- (2) பனாவிட்டிய அம்பலத்தில் காணத்தக்க சாதாரண மனித வாழ்வு சித்தரிக்கப்படும் சந்தர்பமாகும்.
- (3) கண்டி மகுல்மடுவையிலுள்ள அரச குடும்பம் ஒன்று காட்டப்படும் செதுக்கலாகும்.
- (4) எம்பக்க தேவாலயத்திலுள்ள கடவுள் கதையொன்றை வெளிப்படுத்தும் செதுக்கல்.
- (5) பனாவிட்டிய அம்பலத்திலுள்ள, உன்னத பெண்மணி ஒருவரும் அவரது சேவகி ஒருவரும் அவரது சேவகி ஒருவரும் காட்டப்பட்டுள்ள செதுக்கலாகும். (.....)

15) E எழுத்தினால் காட்டப்படும் சிலை,

- (1) அநுராதபுரக் காலத்துக்குரிய தபேகொடின் தாதுகோபுரத்தில் இருந்து கிடைக்கப்பொற்ற போதிசத்துவர் சிலை.
- (2) இலங்கையில் கிடைக்கப்பெற்ற அவலோகிணேஸ்வரர் சிலைகளில் ஒன்று.
- (3) லலிதாசன மெய்நிலையில் செய்யப்பட்ட வெண்கல போதிசத்துவர் சிலை.
- (4) வெண்கல ஊடகத்தில் வார்ப்புதல் முறையில் செய்யப்பட்ட, வெகெறகலின் கிடைத்த அவலோகிணேஸ்வர சிலை.
- (5) அநுராதபுரக் காலத்துக்குரிய தங்கத்தால் செய்யப்பட்ட அவலோகிணேஸ்வரர் போதிசத்துவர் சிலை. (.....)

- 16 தொடக்கம் 20 வரையான வினாவுக்களுக்கு மிகப் பொருத்தமான விடையை F,G,H,I,J எனப் பெயரிடப்பட்டுள்ள பின்வரும் செதுக்கல்களின் படங்களிலிருந்து தெரிவு செய்க



F

G

H

I

J

- 16) F எழுத்தினால் காட்டப்பட்டுள்ள பதானகர எனும் பெயரால் அழைக்கப்படும் இக்கட்டிடம்.
- (1) பிக்குமாரின் சௌகரியத்தை பேன அமைக்கப்பட்டது
 - (2) பிக்குமாரின் கருமங்கள் செய்வதற்கு நிர்மாணிக்கப்பட்டது
 - (3) பிக்குமாரின் சமயசம்பந்தமான செயற்பாடுகளை மேற்கொள்ள அமைக்கப்பட்டது
 - (4) பிக்குமார் தியானம் செய்வதற்கு அமைக்கப்பட்டது
 - (5) பிக்குமார்களுக்காக நிர்மாணிக்கப்பட்ட தானியசாலை (....)
- 17) G எழுத்தினால் காட்டப்பட்டுள்ள கட்டிட நிர்மானமானது.
- (1) மகா பராக்கிரம பாகுவால் கட்டப்பட்ட அரண்மனை
 - (2) நிஸ்ஸங்க மல்ல அரசனால் கட்டப்பட்ட மண்டபம்
 - (3) 1ம் விஜயபாகு மன்னனால் கட்டப்பட்ட அரசமாளிகை
 - (4) சேவையாளர்களின் தேவைக்காக நிர்மாணிக்கப்பட்ட கட்டிடம்
 - (5) 1ம் விஜயபாகு மன்னனால் கட்டப்பட்ட அரச சபாமண்டபம் (....)
- 18) H எழுத்தினால் காட்டப்பட்டுள்ள பஞ்சபாண்டவர் இரதங்களில் தர்மராஜ இரதமும் அர்ச்சுனன் இரதமும்.
- (1) வடிவத்தில் பெரியதாக அமைக்கப்பட்டதாகும்
 - (2) ஒரே கல்லில் வடிவமைக்கப்பட்டது
 - (3) கட்டட அமைப்பானது ஒத்த தன்மை உடையது
 - (4) தென்னிந்திய கட்டிட அமைப்பிற்குரியது
 - (5) தனி தனியாக பொழியப்பட்டது (....)
- 19) I எழுத்தினால் காட்டப்பட்டுள்ள சிந்துவெளி நாகரிகத்தில் கிடைக்கப்பெற்ற குளியல் தடாகம்.
- (1) உற்புறத்தில் அமைக்கப்பட்ட கட்டிடம்
 - (2) வெளிப்புறத்தில் அமைக்கப்பட்ட கட்டிடம்
 - (3) கிராமத்தில் அமைக்கப்பட்ட கட்டிடம்
 - (4) துறைமுக நகரத்தில் அமைக்கப்பட்ட கட்டிடம்
 - (5) உட்புற நகர மத்தியில் அமைக்கப்பட்ட கட்டிடம் (...)
- 20) J எழுத்தினால் காட்டப்பட்டுள்ள கட்டிட நிர்மான தொகுதியானது.
- (1) எகிப்திய மக்களின் சமய சம்மந்தமான கட்டிடமாகும்
 - (2) கடவுளக்காக எகிப்திய மக்களால் நிர்மாணிக்கப்பட்டதாகும்
 - (3) மரணத்துக்கு பின்புள்ள ஆன்மாக்களுக்காக அமைக்கப்பட்டதாகும்
 - (4) சமுதாயத்தில் நடைபெற்ற ஒரு நிகழ்வுக்கு அமைக்கப்பட்டது
 - (5) அரசர்களின் ஆட்சியை நடத்துவதற்கு நிர்மாணிக்கப்பட்டது (....)

★ 21 தொடக்கம் 25 வரையுள்ள வினாக்களுக்கு மிகப் பொருத்தமான விடையைக் கீழே தரப்பட்டுள்ள U, V, W, X, Y ஆகிய செதுக்கல்களிலிருந்து தெரிவு செய்க.



U



V



W



X



Y

21) U எழுத்தினால் காட்டப்பட்டுள்ள ஓவியத்தின் சிறப்பாக அமைவது

- (1) முப்பரிமாண முறையில் வரையப்பட்டுள்ளமை
- (2) தெய்வீகத்தன்மை வெளிப்படுத்தப்பட்டுள்ளன
- (3) தற்கால ஆடை ஆயுரண அமைப்பில் உருவத்தை வெளிபடுத்தியமை
- (4) தூரநோக்கு சிறப்பான முறையில் வெளிப்படுத்தப்பட்டமை.
- (5) இருளான வர்ணப்பிரயோகத்தினூடாக பிரதான உருவம் ஒளிப்பாக்கி காட்டப்பட்டுள்ளமை.

(.....)

22) V எழுத்தினால் காட்டப்பட்டுள்ள தாதுகோபம்.

- (1) தம்புள்ள விகாரையில் காணப்படுகிறது.
- (2) தெகல்ஹுவ விகாரையில் காணப்படுகிறது.
- (3) தந்திரிமலை விகாரையில் காணப்படுகிறது.
- (4) ஹங்குரன்கெத்த விகாரையில் காணப்படுகிறது.
- (5) கிரி விகாரையில் காணப்படுகிறது.

(.....)

23) W எழுத்தினால் காட்டப்படுவது.

- (1) மறுமலர்ச்சிக் காலத்திற்குரிய சிலையாகும்.
- (2) மைக்கல் அஞ்சலோவின் சிலையாகும்
- (3) கிரேக்க தொன்மைக்கால சிலையாகும்.
- (4) கிரேக்க செந்நெறிக்கால சிலையாகும்.
- (5) கிரேக்க ஹெலனிஸ்ட்கால சிலையாகும்.

(.....)

24) X எழுத்தினால் காட்டப்படுவது

- (1) யதார்த்த தன்மையுடன் செய்யப்பட்ட அரச சிலையாகும்
- (2) ஒரு துறவியின் மனவுறுதியையும் சித்தரிப்பதாகும்
- (3) வீரனொருவரைச் செதுக்குவதற்கான கலைத்துவ முயற்சியாகும்
- (4) உரோமர் காலத்தில் செதுக்கப்பட்ட யதார்த்தபூர்வமான மெய்யுரு சிலைகளுள் சிறப்பானதொரு நிர்மாணிப்பாகும்
- (5) கிரேக்க அப்பலோ தெய்வத்தை பின்பற்றி ஆக்கப்பட்ட உரோமானிய மதகுருவின் சிலையாகும்

(.....)

25) Y எழுத்தினால் காட்டப்பட்டுள்ள தாயும் சேயும் என்ற ஜெமினி நோயின் ஓவியம்,

- (1) தனிநபர் வாதத்தை அடிப்படையாகக் கொண்டு நிர்மாணிக்கப்பட்டதாகும்.
- (2) கீழைத்தேய கலை நியதிகளைப் பின்பற்றி நிர்மாணிக்கப்பட்டதாகும்.
- (3) இந்திய சுதேச கலைப் பாணியையும் ஐரோப்பிய நவீன கலையின் கலைப் பாணிக்குரிய இயல்புகளையும் பின்பற்றி நிர்மாணிக்கப்பட்டதாகும்.
- (4) இந்திய சுதேச கலைப் பாணியையும் சாஸ்திராலய யதார்த்தவாத ஓவிய மரபுக்கமையும் பின்பற்றி நிர்மாணிக்கப்பட்டதாகும்.
- (5) சாஸ்திராலய யதார்த்தவாத ஓவிய மரபுக்கமைய வரையப்பட்டதாகும்.

(.....)

- 26 தொடக்கம் 30 வரையான ஒவ்வொரு வினாவுக்கும் மிகப் பொருத்தமான விடையினை தெரிவுசெய்க.

26) தற்காலத்தில் கட்புலக் கலை என்பதனால் கருதப்படுவது.

- (1) கண்ணை அடப்படையாகக் கொண்டு பார்க்கச் செய்கின்ற நிர்மாணிப்பாகும்.
- (2) பொருள்களை ஊடகமாகக் கட்டியெழுப்பி செய்யப்படுகின்ற நிர்மாணிப்புகளாகும்.
- (3) வரலாற்றுக்கு முற்பட்ட காலத்தில் இருந்து நிலவி வந்த ஓவியக்கலையாகும்.
- (4) வர்ண ஊடகத்தினால் செய்யப்படுகின்ற கண்கவர் வெளிப்பாடாகும்.
- (5) ஓவியங்கள், சிலைகள், கட்டடக்கலை போன்ற கலைக் கூறுகளின் சேர்க்கையாகும் (.....)

27) வர்த்தகரீதியான கிற்பிக் நிர்மாணிப்புக்களின் முக்கிய குறிக்கோளாக அமைவது.

- (1) உற்பத்திப் பொருட்களை விற்பனை செய்யும் போது அதிக நன்மைகளை வழங்குதலாகும்.
- (2) அச்சிடற் பணிகளை மிக வினைத்திறனாகவும் முறையாகவும் செய்துகொள்ள முடியுமானதாக இருத்தலாகும்.
- (3) உற்பத்திப் பெயர் சிறப்பாக வெளிப்படும் விதத்தில் தொடர்பாடல் செய்வதாகும்.
- (4) உற்பத்தி ,சேவைகள் தொடர்பாக நேரடியாகவும் மறைமுகமாகவும் தொடர்பாடல் செய்வதற்காகவும்.
- (5) உற்பத்திக்குத் தேவையான சிட்டுத்துண்டு, சுற்றுறை ஆகியவற்றை தயாரித்துக் கொள்வ தற்காகும். (.....)

28) எகிப்தின் புதிய இராசதானிக் காலத்தில்.

- (1) பிரமிட்டுக்களுக்குப் பதிலாக தேவாலய நிர்மாணிப்பில் ஆர்வம் காட்டப்பட்டது
- (2) ஆதிகளவான பிரமிட்டுக்கள் நைல் நதிக் கரையில் நிர்மாணிக்கப்பட்டன.
- (3) பேரளவிலான பல பிரமிட்டுக்கள் நிர்மாணிக்கப்பட்டன.
- (4) பாரா அரசர்களின் லெளகீக வாழ்க்கைக்காக மாளிகைகள் நிர்மாணிக்கப்பட்டன.
- (5) பேரளவிலான பிரமிட்டுக்களுக்குப் பதிலாக சிறியளவிவான பிரமிட்டுக்கள் நிர்மாணிக் கப்பட்டன. (.....)

29) தம்புள்ள குகைக் கோயில்

- (1) கண்டிய சுவரோவியங்கள் பலவற்றைக்கொண்ட இடமாகும்
- (2) கடோல்கல்ல ஓவியப் பரம்பரையினரால் வரையப்பட்ட ஓவியங்களைக் கொண்ட இடமாகும்.
- (3) அனூராதபுரக்காலம் தொடக்கம் கண்டியக் காலம் வரையில் ஓவியங்களால் அலங்கரிக்கப்பட்டதாகும்
- (4) நீலகம பரம்பரையினரால் வரையப்பட்ட ஓவியங்களைக் கொண்ட இடமாகும்.
- (5) பல ஜாதகக் கதைகள் ஓவியமாக்கப்பட்ட இடமாகும். (.....)

30) எட்காட் டெகாசின் 'குளியல் பேசின்' என்ற ஓவியம்.

- (1) நடிகைகளின் பல்வேறு அசைவு நிலைகள் தொடர்பாகச் செய்யப்பட்ட ஓவியச் சித்த ரிப்பாகும்.
- (2) முப்பரிமாண இயல்புகளை வெளிப்படுத்தும் விதத்தில் ஒளியும் இருளும் பயன்படுத்தப் பட்டுள்ளதாகும்.
- (3) யதார்த்தவாத வெளிப்பாட்டின் போது மனித உருவங்களை வரையும் கலைஞரின் ஆற்றலை எடுத்துக்காட்டுவதாகும்.
- (4) இயற்கையான மனித உருவத்தை யதார்த்தமாகப் பயன்படுத்தியுள்ளமையாகும்.
- (5) வர்ணத்துக்கும் ஒளிக்குமான தொடர்பு பற்றிய பஸ்ரல் ஊடகத்தினால் செய்யப்பட்டதோர் ஆய்வு முயற்சியாகும். (.....)

- 31 – 35 வரையான வினாக்களுக்கு தரப்படும் படங்களைப் பயன்படுத்தி மிகப் பொருத்தமான விடையை தெரிந்து அதன் இலக்கத்தைப் புள்ளிக்கோட்டில் எழுதுக.

31) அருகில் காணப்படும் கட்டிடக் கலை நிர்மாணிப்பு,

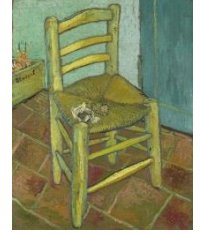
- (1) பொலநறுவை ராஜேந்திர சோழனால் கட்டுவிக்கப்பட்ட 1ம் சிவதேவாலயம்.
- (2) ராஜராஜ சோழனால் தனது மனைவியின் பொருட்டு பொலநறுவையில் கட்டுவிக்கப்பட்ட சிவதேவாலயம்.
- (3) பொலநறுவையில் பாண்டிய அரசர்காலத்தில் கட்டப்பட்ட சிவதேவாலயம்
- (4) இராஜேந்திர சோழன் தனது யுத்த வெற்றியை நினைவூட்டும் பொருட்டு பொலநறுவையில் கட்டப்பட்ட தேவாலயம்.
- (5) திராவிடர் ஆட்சிக்காலத்தில் பொலநறுவையில் கட்டுவிக்கப்பட்ட



இந்துகோவில்களில் ஒன்று
(.....)

32) அருகில் காட்டப்படுவது,

- (1) மனப்பதிவு வாதக் கலைஞர் ஒருவரின் ஆரம்பகால நிருமாணிப்பு.
- (2) உயிரற்ற பொருள் ஒன்று உயிர்ப்புடன் சித்தரிக்கப்பட்டுள்ள பிற்பட்ட மனப்பதிவுவாத ஓவியம்.
- (3) மனப்பதிவுவாத கலைஞர் ஒருவரால் வரையப்பட்ட உயிர் அற்ற பொருள் ஒன்று.
- (4) உத்தமக்கலை மரபு ரீதியான நுட்ப முறையைப் பின்பற்றி வரையப்பட்ட மனப்பதிவுவாத ஓவியம்.
- (5) முப்பரிமாணத் தன்மையை வெளிப்படுத்துகின்ற யதார்த்தவாதக் கலைப்பாணிச் சரித்திரம்.



(.....)

33) அருகில் காட்டப்பட்டுள்ள காட்டப்பட்டுள்ள கட்டிடம்.

- (1) கடலதெனிய விகாரையுடன் தொடர்புபட்ட கட்டிடமாகும்.
- (2) இலங்காதிலக விகாரையுடன் தொடர்புபட்ட கட்டிடமாகும்.
- (3) கரகம்பிட்டிய விகாரையுடன் தொடர்புபட்ட கட்டிடமாகும்.
- (4) தலதாமாளிகையுடன் தொடர்புபட்ட கட்டிடமாகும்.
- (5) மெதவல விகாரையுடன் தொடர்புபட்ட கட்டிடமாகும்.



(.....)

34) அருகில் காட்டப்பட்டுள்ளது,

- (1) டொரிக் தூணொன்றின் தலையாகும்.
- (2) கிரேக்கத்தின் பழமையான தூணொன்றின் தலையாகும்.
- (3) அயோனிக் தூணொன்றின் தலையாகும்.
- (4) கொரிந்திய தூணொன்றின் தலையாகும்.
- (5) கிரேக்க செல்வாக்கிற்குட்பட்ட உரோம தூணொன்றின் தலையாகும்.



(.....)

35) அருகில் காட்டப்பட்டுள்ளது,

- (1) உரோமானியர்களின் வெற்றியை பறைசாற்றும் கட்டிடமாகும்
- (2) வீதிக்கு குறுக்காக நிர்மாணிக்கப்பட்டுள்ள உரோமானியர்களின் வெற்றி வளைவாகும்.
- (3) உரோமானியர்களின் வெற்றியை பறைசாற்றும் டைட்டஸ் வெற்றி வளைவாகும்.
- (4) உரோமானியர்களின் வெற்றியை பறைசாற்றும் கொன்சன்ரைன் வெற்றி வளைவாகும்.
- (5) உரோமானிய கட்டிடக்கலை வளர்ச்சியை எடுத்துக்காட்டும் பாலத்தின் பகுதியாகும்



(.....)

- 36 - 40 வரையான வினாக்களுக்கு கீழ்க்காணும் சித்திரத்தைப்பயன்படுத்தி மிகச் சரியான விடையைத் தெரிவு செய்க.



36. இந்த ஓவியப்பகுதி
- (1) புதிய களனி ரஜமகா விகாரையின் சுவரில் வரையப்பட்டுள்ளதாகும்.
 - (2) பொறளை கோதமி விகாரையின் சுவரில் வரையப்பட்டுள்ளதாகும்.
 - (3) கொழும்பு கரகம்பிட்டிய விகாரையின் சுவரில் வரையப்பட்டுள்ளதாகும்.
 - (4) பெல்லன்வில் விகாரையின் சுவரில் வரையப்பட்டுள்ளதாகும்.
 - (5) தெகல் தொறுவ ரஜமகா விகாரையின் சுவரில் வரையப்பட்டுள்ளதாகும்.
- (.....)
37. இச்சித்திரத்தின் மூலம் கருதப்படுவது,
- (1) புத்தசரிதையில் இடம்பெறும் சித்தார்த்தர் வில்வித்தை பழகுதல்
 - (2) புத்தசரிதையில் இடம்பெறும் சித்தார்த்தர் முற்றும் துறந்து செல்லுதல்
 - (3) புத்தசரிதையில் இடம்பெறும் மாரனின் தோல்வி
 - (4) புத்தசரிதையில் இடம்பெறும் நளகிரி யானையை அடக்குதல்
 - (5) புத்தசரிதையில் இடம்பெறும் அங்குலிமால தோல்விடைதல்
- (.....)
38. இவ்வோவியத்தின் படைப்பாளி
- (1) சோளியஸ் மென்டிஸ் என்ற ஓவியராவார்
 - (2) சோபந்து வித்தியாபதி என்ற ஓவியராவார்
 - (3) சாரீலிஸ் என்ற ஓவியராவார்
 - (4) ஜோர்ச்ச்கீட் என்ற ஓவியராவார்
 - (5) மஞ்சுரீ என்ற ஓவியராவார்
- (.....)
39. இதன் ஒழுங்கமைப்பின் உருவங்களின் அமைப்பானது,
- (1) கலைப்பாணியுடன் கூடிய இயற்கைவடிவங்களை பயன்படுத்தியிருத்தல்.
 - (2) பாவவடிவங்களைக் கலந்து ஒழுங்கமைத்து நிர்மாணித்திருத்தல்.
 - (3) சில உருவங்களின் முகங்கள் கனவடிவவாத கலைப் பண்புகளைக் பயன்படுத்தியிருத்தல்.
 - (4) நவீன வாதமும், தாத்வீக வடிவையும் கருத்துடன் பயன்படுத்தியிருத்தல்.
 - (5) இயற்கை வாதமும், சித்தரிப்பு தன்மை கொண்ட வடிவங்களை இணைத்து இருத்தல்.
- (.....)
40. இவ் ஓவியமானது,
- (1) நவீன கால பௌத்த சுவரோவியக்கலையை எடுத்துக் காட்டுவதாக அமைந்துள்ளது.
 - (2) இலங்கையின் பாரம்பரிய இயல்புகளை எடுத்துக் காட்டுவதாக அமைந்துள்ளது.
 - (3) அக்கடமி வாத இயல்புகளை அனுசரிப்பதாக அமைந்துள்ளது.
 - (4) சோளியஸ் மென்டிசின் களனி விகாரை ஓவியங்களை பெருமளவில் ஒத்துள்ளது.
 - (5) புத்தசரிதை முக்கிய நிகழ்வுகளை காட்ட முயற்சிக்கப்பட்டுள்ளது
- (.....)

பகுதி II

- ‘அ’பகுதியில் இருந்து இரண்டு வினாக்களுக்கும் ‘ஆ’ ‘இ’பகுதியிலிருந்து தலா ஒவ்வொரு வினா வீதம் தெரிவு செய்து மொத்தம் 4 வினாக்களுக்கு விடை தருக.

உப பகுதி ‘அ’
(சித்திரக்கலையில் மதிப்பீடும் இரசனையும் - இலங்கை)

- 01) வரலாற்றுக்கு முற்பட்ட கால மனிதர் தாம் வசித்த குகைகளின் மேற்பரப்பிலும், பாறைகளிலும் ஓவியங்களை வரைந்துள்ளனர்.
- (i) இலங்கையில் வரலாற்றுக்கு முற்பட்ட கால ஓவியங்கள் காணப்படும் இரண்டு இடங்களை குறிப்பிடுக. (2 புள்ளிகள்)
- (ii) வரலாற்றுக்கு முற்பட்ட கால கலைஞர்கள் இவ்வோவியங்களை வரைந்தமைக்கான காரணங்களை சுருக்கமாக குறிப்பிடுக. (5 புள்ளிகள்)
- (iii) இலங்கை வரலாற்றுக்கு முற்பட்ட கால ஓவியங்களின் விடயப்பொருள், வரைநுட்பமுறை போன்றவற்றை விமர்சிக்குக. (8 புள்ளிகள்)
- 02) கம்பளைக்கால கட்டடங்கள் திராவிடக்கட்டடக்கலை மரபில் அமைந்துள்ளமையை கடலதெனிய விகாரை மற்றும் இலங்காதிலக விகாரை ஆகிய சான்று பகிக்கிறது.
- (i) கம்பளைக்கால கட்டடங்களை நிர்மாணித்த கலைஞர்கள் இருவரின் பெயரினைத் தருக. (2 புள்ளிகள்)
- (ii) கடலதெனிய விகாரையின் வாயில் பகுதியில் காணப்படும் அலங்கார வேலைப்பாடுகள் பற்றி சுருக்கமாகக் குறிப்பிடுக. (5 புள்ளிகள்)
- (iii) இலங்காதிலக விகாரையின் கட்டடத்தின் அமைப்பு, அதன் திராவிட கட்டடக்கலை அம்சங்களை விமர்சிக்குக. (8 புள்ளிகள்)
- 03) இலங்கையில் 43 குழுவிற்கு புறம்பாக நவீன கலை வளர்ச்சிக்கு பல கலைஞர்கள் பங்களித்துள்ளனர்.
- i) ஓவியர் மார்க்குவின் படைப்புகள் இரண்டைக் குறிப்பிடுக. (2 புள்ளிகள்)
- ii) எச். ஏ. கருணாரத்தின் வாழ்க்கையின் அரவணைப்பு என்ற ஓவியத்தினை சுருக்கமாக மதிப்பிடுக. (5 புள்ளிகள்)
- iii) திஸ்ஸ ரணசிங்கவின் இலங்கை நவீனத்துவ சிற்பக் கலைத்துறையின் முன்னோடிக் கலைஞரான திஸ்ஸ ரணசிங்கவின் உலோகப் படைப்புகளை மதிப்பிடுக. (8 புள்ளிகள்)

உப பகுதி ‘ஆ’
(சித்திரக்கலையில் மதிப்பீடும் இரசனையும் - இந்தியா)

- 04) பாரசீக மாதிரியில் தோற்றம் பெற்ற கலை மரபொன்று இந்தியக் கலைஞர்களின் கைக்கெட்டியதால் இந்தியாவில் மொகல் என அழைக்கப்படும் புத்தம் புதிய கலை மரபொன்று தோன்றிற்று.
- 1) மொகல் ஓவியக்கலையின் விடயப்பொருள் இரண்டு தருக (2 புள்ளிகள்)
- 2) அக்பர் அரசனின் யுத்தக் காட்சி என்ற ஓவியத்தை சுருக்கமாக மதிப்பிடுக. (5 புள்ளிகள்)
- 3) மொகல் கட்டடக்கலைக்கு சிறப்பான எடுத்துக்காட்டாக அமையும் தாஜ்மகாலின் கட்டடக்கலை நுட்பங்களை விமர்சிக்குக. (8 புள்ளிகள்)

05) தென்னிந்தியாவில் பல்லவ, சோழர் ஆட்சிக் காலத்தில் கட்டட, சிற்பக்கலை எழுச்சி பெற்றதை அவதானிக்கலாம்.

- i) பல்லவர் கால கட்டிட மரபை வெளிப்படுத்தும் கோயில் இரண்டின் பெயரினைத் தருக. (2 புள்ளிகள்)
- ii) சோழர் காலத்து “பிச்சாடனர்” சிற்பம் பற்றி சுருக்கமாக குறிப்பிடுக. (5 புள்ளிகள்)
- iii) பிரமாண்டமான கற்கோயிலான தஞ்சைப் பெரிய கோயிலின் கட்டடக்கலை நுட்பங்களை மதிப்பீடு செய்க. (8 புள்ளிகள்)

உப பகுதி ‘இ’
(சித்திரக்கலையில் மதிப்பீடும் இரசனையும் - ஐரோப்பா)

06) 19ஆம் நூற்றாண்டில் வாழ்ந்த சர்வதோர் டாலி, “ப்ரீடா காலோ” ஆகியோர் ஒரே கலைத் துறையைப் பின்பற்றிய இரு ஓவியர்களாக கருதப்படலாம்.

- (i) சர்வதோர் டாலி, “ப்ரீடா காலோ” ஆகியோர் எக்கலைத் துறையைப் பிரதிநிதித்துவப் படுத்துகிறனர். (2 புள்ளிகள்)
- (ii) சர்வதோர் டாலியின் ஓவியங்கள் வெளிப்படுத்தும் ஓவியப்பண்புகளை சுருக்கமாக குறிப்பிடுக. (5 புள்ளிகள்)
- (iii) “ப்ரீடா காலோ” வின் ஓவியங்கள் அவரது வாழ்கையுடன் தொடர்புபட்டதாகவே காணப்படுகிறது. இக் கூற்றை விமர்சிக்குக. (8 புள்ளிகள்)

07) உரோமானியக் கலை கிரேக்க கலையை அடிப்படையாகக் கொண்டு ஆரம்பித்த போதிலும் பின்னர் உன்னத படைப்புக்கள் பலவற்றை நிர்மாணிப்பதில் உரோமானியர் வெற்றியீட்டினர்.

- (i) கிரேக்க செந்நெறிக்கால சிலைகள் இரண்டைக் குறிப்பிடுக. (2 புள்ளிகள்)
- (ii) உரோமானிய மெய்யுருச் சிலைகளில் காணப்படும் சிறப்பு பண்புகளை சுருக்கமாக விமர்சிக்குக. (5 புள்ளிகள்)
- (iii) உரோமானிய சிற்ப திறனை வெளிப்படுத்தும் கற்காலா சக்கரவர்த்தியின் சிலையின் கலைத்துவ பண்புகளை விமர்சிக்குக. (8 புள்ளிகள்)



தொண்டைமானாறு வெளிக்கள நிலையம் நடாத்தும்
ஐந்தாம் தவணைப் பரீட்சை - 2022
Conducted by Field Work Centre, Thondaimanaru.
5th Term Examination - 2022

சித்திரக்கலை - II
 Art - II

Gr. 13 (2022)

Three Hours

பரீட்சார்த்திகளுக்கான அறிவுறுத்தல்கள் :-

- ❖ உமது சுட்டெண்ணைச் சித்திரம் வரையும் தாளின் பின்பக்கத்தில் தெளிவாக எழுதுக.
- ❖ விடைத்தாளைப் பரீட்சை மேற்பார்வையாளரிடம் கையளிக்கும் போது அது நன்கு உலர்ந்திருத்தல் முக்கியமானது. ஈரமான சித்திரங்கள் ஒன்றுடன் ஒன்று ஒட்டிக்கொள்வதற்குச் சந்தர்ப்பம் உள்ளமையினால், அது உங்களுக்குப் பாதகமானதாக அமையலாம்.

இயற்கைக் கற்றலும் அசையாப் பொருள் கூட்டமும்

கீழே குறிப்பிடப்பட்டுள்ள விடயங்களைக் கவனத்திற் கொண்டு உமக்கு முன்னால் வைக்கப்பட்டுள்ள செடியுடன் கூடிய பொருள் தொகுதியை வரைந்து வர்ணந்தீட்டுக.

- கடதாசிப் பரப்பினைப் பொருத்தமானவாறு பயன்படுத்திச் சித்திர ஒழுங்கமைப்பினைச் செய்க.
- பொருட்களினதும் செடி / கிளையினதும் இயல்பு, வெளிப்புறத்தன்மை, பரிமாணம், கண்மட்டம், முப்பரிமாண இயல்பு, மற்றும் தூரதரிசனக் கோட்பாடுகள் ஆகியன கவனத்திற் கொள்க.
- பொருள் தொகுதி உமக்குத் தெரிகின்ற தன்மையில் வரைந்து, அதன்மீது ஒளி, இருள் விழுகின்ற தன்மையைக் கவனத்திற்கொண்டு வர்ணந்தீட்டுக.
- வர்ண ஊடகங்களைக் கையாளுகின்ற நுட்பமுறைகளைப் பொருத்தமானவாறு பயன்படுத்துக.
- பொருள் தொகுதிக்குப் பொருத்தமான வர்ணப் பின்னணியைப் பயன்படுத்துக.
- பொருள் தொகுதி வைக்கப்பட்டுள்ள பலகையின் அளவைப் பொருள் தொகுதிக்குப் பொருத்தமானதாக மாற்றிக் கொள்ள முடியும்.
- நீர் வர்ணம், போஸ்டர் வர்ணம், தூள் வர்ணம், பஸ்டர் வர்ணம் அல்லது இவ்வூடகங்களைக் கலந்தும் பயன்படுத்திக் கொள்ளலாம்.



தொண்டைமானாறு வெளிக்கள நிலையம் நடாத்தும்
ஐந்தாம் தவணைப் பரீட்சை - 2022
Conducted by Field Work Centre, Thondaimanaru.
5th Term Examination - 2022

சித்திரக்கலை - III
Art - III

Gr. 13 (2022)

Three Hours

அறிவுறுத்தல்கள்

- ❖ கீழே தரப்பட்டுள்ள அ, ஆ, இ ஆகிய பகுதிகளிலிருந்து ஒரு பகுதியை மாத்திரம் தெரிவு செய்க. அதிலிருந்து ஒரு தலைப்பை மட்டும் தெரிவு செய்து வர்ணச்சித்திரம் ஒன்றை வரைக.
- ❖ உமது பரீட்சை சுட்டெண்ணையும் தெரிவு செய்த விரைவின் இலக்கத்தையும் தாளில் பின்புறத்தில் இடது பக்க மூலையில் தெளிவாக எழுதுக.
- ❖ விரும்பிய வர்ண ஊடகம் (ஒன்றுக்கு மேற்பட்ட வர்ண ஊடகங்கள் கலந்தும்) பயன்படுத்தலாம்)

பகுதி - அ

சித்திர ஒழுங்கமைப்பு

- பின்வரும் தலைப்புகளில் ஏதேனும் ஒன்றை மட்டும் தெரிவு செய்க.
 - 1) விவசாய நடவடிக்கைகளில் ஈடுபட்டுள்ள விவசாயிகள்.
 - 2) பஸ் வண்டிக்காக காத்திருக்கும் பயனிகள்
 - 3) புத்தாண்டை முன்னிட்டு தெருவோரம் நடக்கும் வியாபாரம்.
 - 4) இயற்கை சூழலில் ஓய்வெடுக்கும் சுற்றுலாவிகள்.

பகுதி - ஆ

ஆக்க அலங்காரம்

- பின்வரும் தலைப்புகளில் ஏதேனும் ஒன்றை மட்டும் தெரிவு செய்க.
 - 5) 3' அடி (90 செ.மீ) விட்டம் கொண்ட மேசையொன்றுக்கான விரிப்பிற்கான முழுத்தள அலங்கார மொன்றை நிர்மாணிக்குக.
 - 6) மரபுரீதியான அலங்கார அலகுகளை பயன்படுத்தி நீள்வட்ட வடிவான பித்தளைத் தட்டொன்றைச் செதுக்குவதற்குப் பொருத்தமான அலங்காரமொன்றைத் திட்டமிட்டு வர்ணந்தீட்டுக.
 - 7) பிராணிகளின் மூட்டற்ற உருவங்களைக் கொண்டு பத்திக் முறையில் வர்ணமிடத்தக்க 3X2அடி அளவிலான சுவர் அலங்காரமொன்றை நிர்மாணிக்குக.

பகுதி - இ

கிற்பிக் சித்திர ஆக்கம்

- பின்வரும் தலைப்புகளில் ஏதேனும் ஒன்றை மட்டும் தெரிவு செய்க.
 - 8) “கொவிட் 19 இருந்து பாதுகாப்போம்” சுவரொட்டியொன்றை திட்டமிடுக.
 - 9) பல்பொருள் அங்காடி ஒன்றிற்கான விளம்பரப் பதாகையொன்றை(6'x4' அளவில்) திட்டமிடுக.
 - 10) “நவீன ஓவியங்கள்” என்ற நூலுக்கான அட்டைப்படமொன்றை திட்டமிடுக.