



தொண்டைமானாறு வெளிக்கள நிலையம் நடாத்தும்
ஆறாம் தவணைப் பரீட்சை - 2022
Conducted by Field Work Centre, Thondaimanaru.
6th Term Examination - 2022

சித்திரக்கலை - I
Art - I

Gr. 13 (2022)

Three Hours

அறிவுறுத்தல்கள் :

இவ்வினாத்தாள் இரண்டு பகுதிகளைக் கொண்டுள்ளது.

பகுதி - I

- எல்லா வினாக்களுக்கும் இவ்வினாத்தாளிலேயே விடையளிக்குக.
- ஒவ்வொரு வினாவுக்குமுரிய சரியான விடையைத் தெரிவு செய்து, அதன் இலக்கத்தை எதிரே உள்ள புள்ளிக்கோட்டின் மீது எழுதுக.

பகுதி - II

- மூன்று உப பகுதிகளைக் கொண்டது.
- அ பகுதியிலிருந்து இரு வினாவும், ஆ, இ பகுதிகளில் இருந்து ஒரு வினாவும் தெரிவு செய்து, எல்லாமாக நான்கு வினாக்களுக்கு விடை எழுதுக.
- ❖ பகுதி I, பகுதி II, ஆகியவற்றின் விடைத்தாள்களை ஒன்றாக இணைத்துக் கையளிக்கുക.

பரீட்சகரின்	
உபயோகத்திற்கு மட்டும்	
வினாத்தாள் I	
பகுதி	புள்ளி
I	
II	
மொத்தம்	

பகுதி I

- 01 தொடக்கம் 05 வரையான ஒவ்வொரு வினாவுக்கும் மிகப் பொருத்தமான விடையினை தெரிவுசெய்க.
- 01) உபதேச கர என்ற பெயருடைய கட்டடக்கலை எவ் அம்சத்துடன் தொடர்புடையது
 - (1) வட்டதாகே (2) சத்மஹால்
 - (3) பிரதிமாகர (4) சைத்தியம்
 - (5) லோக மகா பாய
- 02) பல சர்வதேச விருதுகளைப் பெற்ற கலை ஆக்கமான வெண்கலத்தால் செய்யப்பட்ட புத்தரின் சுய புலனடக்கம் என்ற தலைப்பை உடைய வெண்கல கலை ஆக்கத்தை நிருமாணித்த இலங்கைச் சிற்பக் கலைஞர்
 - (1) திஸ்ஸ ரணசிங்க (2) சுமன திசாநாயக்க
 - (3) எல்.ஐ.பீ.மஞ்சுறீ (4) ரிச்சட் கபிரியேல் (5) தரனியாகல
- 03) மகாபலிபுரம் (மாமல்லபுரம்) நகரத்தில் கடற்கரையோரப் பாறைகளில் செதுக்கப்பட்டுள்ள எண்ணற்ற மனிதர்கள் விலங்குகளின் உருவங்களில் மகாபாரதத்தில் ஒரு சம்பவத்தைச் சித்தரிக்கும் புடைப்புச் செதுக்கலின் பெயர்
 - (1) தூர்க்கையினால் அசுரர் துரத்தப்படுதல்
 - (2) கங்கையின் இறக்கம்
 - (3) சந்திர குப்தனின் ஆக்கிரமிப்பு
 - (4) இராஜேந்திர சோழனின் வெற்றி
 - (5) கஜேந்திர மோட்சம்
- 04) திவங்க சிலை மனைகளில் காணக்கூடிய ஓவியங்கள்
 - (1) தெய்வ எண்ணக்கருவை சித்தரிக்கும் ஓவியங்களை பிரதிநிதித்துவப்படுத்துகிறது .
 - (2) பொலன்னறுவைக் காலக் கலைஞர்களின் திறனை எடுத்துக்காட்டுகிறது.
 - (3) கண்டி மரபினைப் போலவே சிகிரிய மரபுடன் குறிப்பிட்ட அளவு தொடர்புடையது.
 - (4) பொலன்னறுவைக் காலத்தில் நிலவிய உயர்தரத்திலான ஓவியக்கலைக்கு உதாரணங்களாகிறது.
 - (5) சுதேச ஓவிய மரபின் தரத்தைக் காட்டுகிறது

(All Rights Reserved/ முழுப்பதிப்புரிமை உடையது)

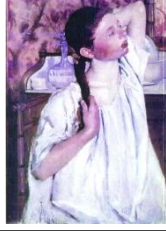
05) ஜயதேவரினால் எழுதப்பட்ட கீதக்கோவிந்தத்தில் வரும் புலனின்ப நிகழ்ச்சிகள் ராஜபுத்தான கலைஞர்களின் அபிமானத்துக்குரிய கருப்பொருளாக இருந்தது. அந்நூலில் வரும் முக்கிய கதாபாத்திரங்கள் .

- (1) சிவன்,பாவதி (2)இராமன் ,சீதை (3) பில்கானா,சிகாய
(4) கிருஸ்னன் ,ராதை (5)சௌர,பஞ்சிகா

• வினா இலக்கம் 06 தொடக்கம் 10 வரை கேட்கப்பட்டிருக்கும் வினாக்களுக்கு மிகச் சரியான விடையினை கீழ்தரப்பட்ட 1 தொடக்கம் 10 வரையுள்ள படங்களில் இருந்து தெரிவு செய்க



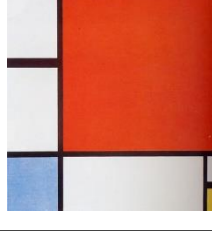
1



2



3



4



5



6



7



8



9



10

06) இவ் ஓவியங்களுள் எகிப்திய நாகரிகத்திற்குரிய ஓவியப் பகுதிகள் யாவை?

- (1) 6,7 (2) 2,4 (3) 4,10 (4) 6,10 (5) 2,9 (.....)

07) இவ் ஓவியங்களுள் ஸ்டென்ஸாடெலா சிக்னாநசரா எனும் கடட்டத்தின்(Stanza della Segnatura) சுவரோவியங்களிலிருந்து தெரிவு செய்யப்பட்ட ஓவியப் பகுதிகள் எவை?

- (1) 5,8 (2) 2,9 (3) 1,8 (4) 4,7 (5) 1,5 (.....)

08) இவ் ஓவியங்களுள் மனப்பதிவுவாததுடன் தொடர்புடைய ஓவியம் ?

- (1) 5 (2) 2 (3) 10 (4) 8 (5) 1 (.....)

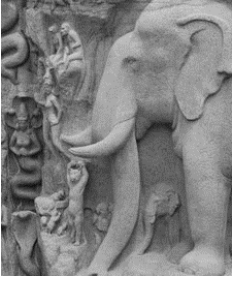
09) இவ் ஓவியங்களுள் உரோம் பொம்பெய் நகரத்தின் விலா மிஸ்டரிஸ் (Villa of Mysteries) சுவரின் ஓவியப் பகுதி எது?

- (1) 6 (2) 2 (3) 4 (4) 8 (5) 3 (.....)

10) இவ் ஓவியங்களுள் அருப ஓவிய மரபை வெளிப்படுத்தும் ஓவியப் பகுதிகள் எவை?

- (1) 3,4 (2) 4,7 (3) 7,9 (4) 1,10 (5) 6,9 (.....)

- 11 தொடக்கம் 15 வரையான வினாவுக்களுக்கு மிகப் பொருத்தமான விடையை A, B, C, D, E எனப் பெயரிடப்பட்டுள்ள பின்வரும் செதுக்கல்களின் படங்களிலிருந்து தெரிவு செய்க.



A



B



C



D



F

- 11) A எழுத்தினால் காட்டப்பட்ட செதுக்கல் நிர்மாணிப்பு குறித்து நிற்பது,
 (1) எல்லோராவில் உள்ள கைலாசநாதர் கோயிலின் கற்பக்கிரகத்தில் காணப்படும் ஒரு செதுக்கலாகும்.
 (2) கைலாசநாதர் கோயிலின் சந்தகட்டுச் செதுக்கலில் பெறப்பட்ட ஒருபகுதியாகும்.
 (3) மாமல்லபுரத்தின் தூர்க்கா கோவிலின் விமானத்தின் உள்ளே காணப்படும் ஒருபகுதியாகும்.
 (4) மாமல்லபுரத்தின் கங்கையின் இறக்கத்தைக் காட்டும் செதுக்கலின் ஒருபகுதியாகுமாகும்.
 (5) அஜந்தா குகையில் காணப்படும் குப்தகால செதுக்கலின் ஒருபகுதியாகுமாகும் (.....)
- 12) B எழுத்தினால் காட்டப்பட்டுள்ளது.
 (1) முன்னேற்றகரமான தொழில்நுட்ப முறையொன்று பயன்படுத்தப்பட்டுள்ள, தெடிகமவிலிருந்து கிடைக்கப்பெற்ற விளக்காகும்.
 (2) கி.பி 13 – 15 வரையான காலப்பகுதிக்குரிய, உலோகத்தினாலான யானை விளக்காகும்.
 (3) தெடிகமவிலிருந்து கிடைக்கப்பெற்ற தொங்கவிடத்தக்கவாறு நிர்மாணிக்கப்பட்ட கலைப்பாங்கான யானை விளக்காகும்.
 (4) முன்னேற்றகரமான தொழில்நுட்பத்துடனும் கலைப்பாங்குடனும் கூடிய கொட்ட விகாரை யானை விளக்காகும்.
 (5) உலோக வார்ப்பு முறைக்கமைய தயாரிக்கப்பட்டுள்ள, கலைப்பாங்கான யானை விளக்காகும். (.....)
- 13) C எழுத்தினால் காட்டப்பட்டுள்ளது.
 (1) இந்து சமயச் செல்வாக்குடன் வெண்கல வார்ப்பு முறையில் தயாரிக்கப்பட்டதொரு சிலையாகும்.
 (2) மகாராஜனைப் போன்று அமர்ந்திருக்கும் அரச பரம்பரையைச் சேர்ந்த ஒருவரின் சிலையாகும்.
 (3) அனுராதபுரத்தின் இறுதி அரைக் காலப்பகுதிக்குரிய அவலோகிதேஷ்வார் சிலையாகும்.
 (4) வெண்கல திண்ம வார்ப்பு முறையில் தயாரிக்கப்பட்டுள்ள தங்க மூலம் பூசப்பட்ட சிலையாகும்.
 (5) வெண்கல ஊடகத்தினால் வார்ப்புச் செய்யப்பட்டுள்ள பதம்பாணி போதிசத்துவர் சிலையாகும். (.....)
- 14) D எழுத்தினால் காட்டப்பட்டுள்ளது.
 (1) சயனநிலையைச் சித்தரிக்கும் விதத்தில் நிலையான பாறையில் செதுக்கப்பட்ட சிலையாகும்.
 (2) பொலன்னறுவை ஆலாகன பிரிவெனா கட்டடத்தொகுதிக்குரிய சயனநிலைச் சிலையாகும்.
 (3) பல்லவர்களின் கலைப் பண்புகள் சித்திரிக்கப்படுவதாகக் கருதப்படும் சிலையாகும்.
 (4) பராக்கிரமபாகு ஆட்சிக்காலத்தில் நிர்மாணிக்கப்பட்ட பொலன்னறுவை கல்விகாரைத் தொகுதிக்குரிய சயனநிலைச் சிலையாகும்.
 (5) அதியுன்னத சிலைப் பண்புகளைச் சித்தரிக்கும், கல்லினால் செதுக்கப்பட்ட பொலன்னறுவைக் காலத்துக்குரிய சிலையாகும். (.....)
- 15) E எழுத்தினால் காட்டப்படும் சிலை,
 (1) இயற்கையில் காணப்படும் பெண் வடிவத்தை விகாரப்படுத்தி செய்யப்பட்டுள்ள நிர்மாணிப்பாகும்.
 (2) மனித உடலின் அங்கங்களை தத்ருபமாக சித்தரித்துக்காட்டுவதாகும்.
 (3) மனித உடலின் மாதிரியை அடிப்படையாகக் கொண்ட நவீன வடிவ வெளிப்பாடாகும்.
 (4) கலைஞனுக்கு, உரித்தான வடிவமைப்புக்களினூடாக பூர்த்தி செய்யப்பட்ட பெண்வடிவமாகும்.
 (5) பெண்ணுடைய உண்மை வெளிப்பாட்டிற்கு மாறாக எளிமையாக நிர்மாணிக்கப்பட்ட வடிவமைப்பாகும். (.....)

- வினா இல 16 - 20 வரை கீழே தரப்பட்டுள்ள P, Q, R, S, T ஆகிய நிற்படங்களோடு தொடர்புபட்ட வினாக்களுக்குரிய சரியான விடையைத் தெரிந்து புள்ளிக்கோட்டில் இடுக.



P



Q



R



S



T

- 16) P எழுத்தினால் காட்டப்பட்டுள்ள ஓவியத்தை வரைந்த மஞ்சுளி
 (1) பல கலைப் பாணிகளை உபயோகித்து ஓவியத்தை பூரணப்படுத்தியுள்ளார்.
 (2) கீழைத்தேய கலை நியதிகளைப் பின்பற்றி நிர்மாணிக்கப்பட்டதாகும்.
 (3) மனப்பதிவுவாத கலைப் பண்புகளை அடிப்படையாகக் கொண்டதாகும்.
 (4) பின்மனப்பதிவுவாத ஓவிய மரபின் பண்புகளைச் சித்திரிப்பதாகும்.
 (5) சாஸ்திராலய யதார்த்தவாத ஓவிய மரபுக்கமைய வரையப்பட்டதாகும். (.....)
- 17) Q எழுத்தினால் காட்டப்பட்டுள்ள இந்திய ஓவியத்தை வரைந்தவர் யார்?
 (1) ஐரோப்பிய சாஸ்திராலயப் பண்புகளைப் பயன்படுத்தாத ராஜா ரவிவர்மா ஆவார்.
 (2) இந்தியப் பண்புகளை அடிப்படையாகக் கொண்டு வரைந்த நந்தலால் போஸ் ஆவார்.
 (3) ஐரோப்பிய பின்மனப்பதிவுவாத செல்வாக்கிற்குட்பட்ட அம்ரிதா சேர்கில் ஆவார்.
 (4) ஐரோப்பிய யதார்த்தவாதத்துக்கு எதிராக ஓவியங்களை வரைந்த அபனீந்திரநாத் தாசூர்ஆவார்.
 (5) இந்திய கிராமியக் கலை மரபுகளின் செல்வாக்குக்குட்பட்ட ஜெமினிநோய் வோர். (.....)
- 18) R எழுத்தினால் காட்டப்படுவது,
 (1) புத்தர் பெருமான் மகியங்களைக்கு வருகை தரும் நிகழ்வைச் சித்தரிக்கும் சோலியஸ் மென்டிஸ் கலைஞரின் ஓவியம்.
 (2) புத்தர் பெருமான் நயினாதீவுக்கு வருகை தரும் சந்தர்ப்பத்தை சித்தரிக்கும் களனிவிகாரை ஓவியம்.
 (3) புத்தர் பெருமான் களனி விகாரைக்கு வருகை தந்த நிகழ்வைச் சித்தரிக்கும் சோழியஸ் மென்டிஸ் கலைஞரின் சித்திரம்.
 (4) சோலியஸ் மென்டிஸ்சினால் புத்தர் சரிதையை சித்தரிக்கும் களனி விகாரையில் உள்ள பெரிய சித்திரங்களில் ஒன்று.
 (5) புத்தபெருமான் சிவனொலிபாத மலைக்கு வருகைத்தரும் நிகழ்வை சித்தரிக்கும் சோலியஸ் மென்டிஸ் கலைஞரின் சித்திரம். (.....)
- 19) S எழுத்தினால் காட்டப்பட்டுள்ள 'எட்கா டெகாவின்' ஓவியம்,
 (1) உடலமைப்புக்கும் ஒளிக்குமான இடைத்தொடர்பை அவதானித்து வரையப்பட்டதாகும்.
 (2) பண்டைய ஒழுங்கமைப்பு முறையியல்களிலிருந்து விடுபட்டு வரையப்பட்டதாகும்.
 (3) சமகால சம்பவமொன்றை அடிப்படையாகக் கொண்டுள்ளது.
 (4) வெப்ப, குளிர் வர்ணங்களைக் கொண்டு நிர்மாணிக்கப்பட்டுள்ளது.
 (5) மனப்பதிவுவாதத்தில் காணப்பட்ட எல்லைகளைக் கடந்த விதத்தில் நிர்மாணிக்கப்பட்டுள்ளது. (.....)
- 20) T எழுத்தினால் காட்டப்பட்டுள்ள ஓவிய நிர்மாணிப்பின்போது 'வின்சன்ட் வான்கோ' பயன்படுத்தியுள்ள நுட்பமுறை.
 (1) ஒன்றுக்கொன்று எதிரான வர்ணங்களை ஓவியத் தளத்தின்மீது ஒருங்கிணைப்புச் செய்தல்.
 (2) அழுத்தமான, குறுகிய தூரிகைத் தடங்களின் மூலம் லயத்தையும் அசைவையும் காட்டுதல்.
 (3) இரவு வானின் அமைதியான தன்மையை ஒழுங்காகக் காட்டுதல்.
 (4) ஒன்றுக்கொன்று எதிரான வர்ணங்கள் பொருந்திச் சேரும் விதத்தில் வானத்தைச் சித்தரித்தல்
 (5) யதார்த்த நிலைமைக்குப் பதிலாக உணர்வு பூர்வமானதொரு எண்ணத்தை ஓவியமாக்கல். (.....)

- 21 தொடக்கம் 25 வரையான ஒவ்வொரு வினாவுக்கும் மிகப் பொருத்தமான விடையை முதி டுதி ஆதி இது மு எனப் பெயரிடப்பட்டுள்ள பின்வரும் செதுக்கல்களைக் கொண்ட பின்வரும் படங்களிலிருந்து தெரிவு செய்க.



K

L

M

N

O

- 21) K எழுத்தினால் காட்டப்பட்டுள்ள மரச்செதுக்கலைக் காணக்கிடைப்பது,
 1) மரத்தினாலான பழமையானதொரு அம்பலத்திலாகும்.
 2) எம்பக்க கிராமத்தில் உள்ள பழமையானதொரு அம்பலத்திலாகும்.
 3) வயல்வெளியொன்றில் தூணொன்றின் மீது அமைந்துள்ள அம்பலத்திலாகும்.
 4) இறைவனுக்கான பூஜைகள் நடத்தப்படும் கோயிலொன்றின் அம்பலத்திலாகும்.
 5) பனாவிட்டிய பிரதேசத்திலுள்ள அம்பலத்திலாகும். (.....)
- 22) L எழுத்தினால் காட்டப்பட்டுள்ள உலோகச்சிலை
 1) தேசிய அருபொருட் காட்சியகத்தில் காணக்கிடைக்கும் சோழர் கால நிர்மாணிப்பாகும்.
 2) பொலநறுவை இரண்டாம் சிவாலயத்தில் காணக்கிடைக்கும் செதுக்கலாகும்.
 3) இந்திய தஞ்சை பெருவுடையார் ஆலத்தில் காணக்கிடைக்கும் கலையம்சம் மிக்கதொரு நிர்மாணிப்பாகும்.
 4) பொலன்னறுவைக் காலத்தில் பாதுகாக்கப்பட்டுள்ள பெறுமதி வாய்ந்ததொரு செதுக்கலாகும்.
 5) தென்னிந்தியாவில் சோழர் காலத்தில் உருவாக்கப்பட்ட சிவ பிக்ஷாடன சிலையாகும். (.....)
- 23) M எழுத்தினால் காட்டப்பட்டுள்ள பாருத் செதுக்கலினால் சித்தரிக்கப்படுவது,
 1) பெண்ணொருவரின் சுயசரிதை ஆகும்.
 2) புத்தபகவானின் வாழ்க்கைச் சரிதமாகும்.
 3) ஜாதகக் கதையொன்றாகும்.
 4) மகாமாயாதேவியின் கனவாகும்.
 5) புத்தருடைய வாழ்க்கைச் சம்பவமொன்றாகும். (.....)
- 24) N எழுத்தினால் காட்டப்பட்டுள்ள சிற்பதொகுதி.
 (1) உரோமர்கள் யுத்த பெருமையை உலகுக்கு எடுத்துக் காட்டுவதற்காக மேற் கொண்ட நிர்மாணிப்பாகும்.
 (2) உரோம சிற்பக்கலையின் பெருமையை எடுத்துக் காட்டுவதற்காக நிர்மாணிக்கப்பட்ட தொகுதிச்சிலையாகும்.
 (3) உரோமப் பேரரசனொருவரின் யுத்த வெற்றிக் குறிப்புகளை உள்ளடக்கிய செதுக்கல்களைக் கொண்ட சிற்ப தொகுதியாகும்.
 (4) ரொடின் என்ற சிற்பியின் கலேஸ் நகரத்தை விடுவிப்பதற்காக உயிர் தியாகம் செய்ய முன்வந்த தேசப்பற்றுடைய குடிமக்கள் என்ற சிற்ப தொகுதியாகும்.
 (5) கிரேக்க பேரரசர்களால் தமது நகர வீதிகளை அலங்கரிப்பதற்காக நிர்மாணிக்கப்பட்ட தொகுதிச்சிலையாகும். (.....)
- 25) O எழுத்தினால் காட்டப்பட்டுள்ள பெண் சிலையானது
 (1) பிளாஸ்டிக் குளாய்களை வெட்டியாக்கப்பட்ட ஹென்னிமூரின் சிலையாகும்.
 (2) பிளாஸ்டிக் குளாய்களை வெட்டியாக்கப்பட்ட திஸ்ஸரனசிங்காவின் சிலையாகும்.
 (3) பிளாஸ்டிக் குளாய்களை வெட்டியாக்கப்பட்ட மார்குவின் சிலையாகும்.
 (4) பிளாஸ்டிக் குளாய்களை வெட்டியாக்கப்பட்ட H.A கருனாரத்தினாவின் சிலையாகும்.
 (5) பிளாஸ்டிக் குளாய்களை வெட்டியாக்கப்பட்ட ரொடானின் சிலையாகும். (.....)

- ❖ 26 தொடக்கம் 30 வரையான வினாக்கள் ஒவ்வொன்றுக்கும் மிகப் பொருத்தமான விடையைத் தெரிவு செய்க.
- 26) வர்ண பேதங்கள் என்பதனால் குறிக்கப்படும் வர்ணங்கள்
 (1) ஒரு வர்ணத்துடன் கருமையான வர்ணத்தைச் சேர்த்து உண்டாக்கப்படும் இருண்ட வர்ணங்கள்
 (2) அடிப்படை வர்ணங்களையும் துணை வர்ணங்களையும் சேர்த்து உண்டாக்கப்படும் வர்ணங்கள்
 (3) ஒரு வர்ணத்தின் பிரகாச இயல்பிலிருந்து இருண்ட இயல்பு வரையுள்ள சந்தர்ப்பங்கள்
 (4) ஒரு வர்ணத்திற்கு உகந்த இயல்பைச் சேர்ப்பதன் மூலம் உண்டாக்கப்படும் இள வர்ணங்கள்
 (5) ஒரு வர்ணத்தின் வெப்ப, குளிர்வரண சாயல் (.....)
- 27) வெற்றிகரமான புத்தக மேலட்டை நிர்மாணிப்பில் மிக முக்கியமானதாய் அமைவது.
 (1) உள்ளடக்கத்துக்குப் பொருத்தமான விதத்தில் வர்ணங்கள், வடிவங்களின் பயன்பாடும் திட்டமிடலுமாகும்.
 (2) தலைப்பிற்குப் பொருத்தமான ஆக்கப்பூர்வமான எழுத்துக்களைப் பயன்படுத்துதலாகும்.
 (3) பல்வேறு தொழில்நுட்ப முறையியல்களைப் பொருத்தமான விதத்தில் பயன்படுத்துதலாகும்.
 (4) பொருத்தமான ஓவியங்களையும் உருவங்களையும் கவர்ச்சிகரமாக நிர்மாணித்தலாகும்.
 (5) அச்சிடல் தொழில்நுட்பத்துக்கு ஏற்றவாறு வர்ணங்களைப் பயன்படுத்தத்தக்க விதத்தில் நிர்மாணித்தலாகும். (.....)
- 28) ஓவியப்பாங்கான ஒழுங்கமைப்பு எனப்படுவது.
 (1) உளரீதியான எண்ணக்கருகொன்றை எடுத்துக்காட்டும் வர்ணமயமான வெளிப்பாடாகும்.
 (2) கற்பனையொன்றை அல்லது அனுபவமொன்றை அடிப்படையாகக் கொண்ட கட்டல் வெளிப்பாடாகும்.
 (3) வர்ணங்கள், கோடுகள், வடிவங்கள் ஆகிய ஊடகங்களினால் செய்யப்படும் இயற்கையான வெளிப்பாடாகும்.
 (4) அலங்கார வடிவங்கள், பிரகாசமான வர்ணங்கள் ஆகியவற்றைக் கொண்ட வெளிப்பாடாகும்.
 (5) ஏதேனும் ஒரு தலைப்பை ரசனைக்குரியதாகவும் ஆக்கப்பூர்வமானதாகவும் வெளிப்படுத்தலாகும். (.....)
- 29) சிகிரிய ஓவியங்கள் பிரெஸ்கோ புவனோ எனப் பெயரிடப்பட்டது
 (1) இவ் ஓவியங்கள் நீடித்திருக்கும் காரணத்தினால்
 (2) சாந்துக் கலவையின் மீது ஓவியங்கள் வரையப்பட்டுள்ளமையால்
 (3) நிறங்களும் ரேகைகளும் சாந்துக் கலவைக்குள் உறிஞ்சப்பட்டிருப்பதாகக் கருதப்படுவதால்
 (4) கலாநிதி செனரத் பரணவிதான இவ்வாறு கூறியிருப்பதனால்
 (5) 4ம், 5ம் நூற்றாண்டில் வரையப்பட்டுள்ளமையினால் (.....)
- 30) நீர் வர்ண ஊடகத்தைப் பயன்படுத்தும் ஓவியத்தில் இருக்க வேண்டிய சிறப்பான பண்பு
 (1) தளம் முழுவதும் நிறம் சமநிலையில் பரவப்பட்டிருத்தல்
 (2) நீருடன் கலக்கப்பட்ட நிறம் தூரிகை அடிப்பு இருப்பது போல தடித்த நிறப் பிரயோகம்
 (3) ஊடுகாட்டும் முறையிலான நிறங்கள் நீருடன் கலக்கப்பட்டிருக்கும் விதத்தைப் பிரதிபலித்தல்
 (4) வெள்ளை நிறம் பயன்படுத்தப்படுவதால் நிறங்களின் வன்மை, மென்மை காட்டப்பட்டிருத்தல்
 (5) மூலவர்ணங்களில் தடயங்கள் தெளிவாக தெரிதல் (.....)
- ❖ 26 தொடக்கம் 30 வரையான வினாக்கள் ஒவ்வொன்றுக்கும் மிகப் பொருத்தமான விடையை அதற்கு முன்னாலுள்ள நிர்மாணிப்புகளின் உருவப் படங்களை அடிப்படையாகக் கொண்டு தெரிவு செய்க.
- 31) இங்கு காட்டப்பட்டுள்ள கட்டடம்
 (1) மிகப்பெரிய கற்பாறையொன்றின் மீது கட்டப்பட்டுள்ளதொரு விகாரையாகும்.
 (2) புவனேகபாகு மன்னனின் ஆட்சிக்காலத்தில் கணேஸ்வராச்சாரியாரினால் நிர்மாணிக்கப்பட்டதாகும்.
 (3) தென்னிந்திய கட்டடக்கலைப்பண்புகளுக்கமைய நிர்மாணிக்கப்பட்டதாகும்.
 (4) பௌத்த, இந்துசமய நிலையமாக நிர்மாணிக்கப்பட்டதாகும்.
 (5) கம்பளைக் காலத்தில் ஸ்தபதிராயர் என்ற கலைஞரால் நிர்மாணிக்கப்பட்டதாகும். (.....)
- 32) இங்கு காட்டப்பட்டுள்ள அஜந்தா குகையானது
 (1) ஓவியங்கள் வரையப்பட்ட குகைகளுள் ஒன்றாகும்.
 (2) சைத்திய மண்டபமொன்றின் உட்புறக் காட்சியாகும்.
 (3) அலங்காரமாகக் கட்டப்பட்ட விகாரை மண்டபமாகும்.
 (4) பிக்குமார்களின் கூட்ட மண்டபமாகும்.
 (5) அலங்காரத் தூண்களைக் கொண்ட வட்டவடிவ மண்டபமாகும். (.....)

33) இங்கு காட்டப்பட்டுள்ள தேவாலயம்

- (1) பாரா அரசர்களுக்காக நிர்மாணிக்கப்பட்டதாகும்.
- (2) எகிப்தில் நிர்மாணிக்கப்பட்ட தேவாலயங்களுள் ஒன்றாகும்.

(3) ஹோரஸ் என்ற கடவுளுக்கு அர்ப்பணிக்கப்பட்ட எட்.பு தேவாலயமாகும்.

(4) எமோன் என்ற சூரியக் கடவுளுக்காக நிர்மாணிக்கப்பட்ட கர்ணாக் தேவாலயமாகும்.

(5) நைல் நதியின் கிழக்குக் கரையில் அமைந்துள்ள லக்சோர் தேவாலயமாகும். (.....)



34) இங்கு காட்டப்பட்டுள்ள நிச்சர்ட் கேப்பிரியலின் ஓவியமானது.

(1) சமயப் பணியொன்றுக்காகச் செல்லும் பெண்களைப் பற்றியதொரு விபரிப்பாகும்.

(2) வடிவங்களும் வர்ணங்களும் சித்திரிப்புப் பாணியிலும் குறியீட்டுப் பாணியிலும் பயன்படுத்தப் பட்டுள்ளமையாகும்.

(3) முழுப் பரப்பிலும் சிறந்த வர்ண பொருத்தப்பாட்டைப் பேணியுள்ளதொரு படைப்பாகும்.

(4) பெண்களின் இரண்டு குழுக்களுக்கிடையிலான செய்தியொன்று சித்திரிக்கப்படுவதாகும்.

(5) யதார்த்தபூர்வமான தன்மை கலைப்பாங்குடன் சித்திரிக்கப்பட்டுள்ளமையாகும். (.....)



35) இங்கு காட்டப்பட்டுள்ள பெண்ணின் உருவம்.

(1) சோகமான தன்மையை வெளிப்படுத்தும் மார்பளவு ஓவியமாகும்.

(2) ஆராயும் பண்பைச் சித்தரிக்கும் யதார்த்தபூர்வமான உரோம மார்பளவு ஓவியமாகும்.

(3) உரோமக் கலைஞர் ஒருவர் வரைந்த, பெண்மை தொடர்பான யதார்த்தபூர்வமான வெளிப்பாடாகும்.

(4) உரோமக் கலைஞர் ஒருவரின் மார்பளவு ஓவியக்கலை தொடர்பான உதாரணமாகும்.

(5) அழகிய இளம் பெண்ணொருவர் தொடர்பாகச் செய்யப்பட்டுள்ள ஓவியப்பாங்கான விபரிப்பாகும்.



(.....)

❖ வினா இல 36 - 40 வரை கீழே தரப்படும் நிழற்படம் தொடர்பாக கேட்கப்படும் வினாவிற்கு மிகப் பொருத்தமான விடையைத் தெரிவு செய்து புள்ளிக்கோட்டில் இடுக.



(All Rights Reserved/ முழுப்பதிப்புரிமை உடையது)

- 36) இவ்வோவியத்தின் படைபாளியாக கருதப்படுபவர்
- (1) 43ம் குழுவைச் சேர்ந்த கலைஞர்களுள் றிசட் கப்ரியல்
 - (2) 43ம் குழுவைச் சேர்ந்த கலைஞர்களுள் மஞ்சுரீ
 - (3) 43ம் குழுவைச் சேர்ந்த கலைஞர்களுள் தரனியாகல
 - (4) 43ம் குழுவைச் சேர்ந்த கலைஞர்களுள் ஜோர்ச்சீட்
 - (5) விரிவுரையாளரும் ஓவியருமான ஸ்ரான்லி அபயசிங்க

(.....)

- 37) இவ் ஓவியம் வெளிப்படுத்தும் உட்பொருள்

- (1) வீடும் மரங்களும்
- (2) வனமும் பழையமும்
- (3) பத்தினி கோயில்
- (4) கல்கிஸ்ஸை
- (5) ஜத்தந்த ஜாதகக்கதை நிகழ்வு

(.....)

- 38) இவ் ஓவியம்

- (1) மேற்கத்தேயக் கலை மரபின் தாக்கத்தைக் கொண்டு அவற்றுக்கு ஒத்ததான நிர்மாணிப்பாகும்..
- (2) கிழைத்தேய கலை மரபின் தாக்கத்தைக் கொண்டு அவற்றுக்கு ஒத்ததான நிர்மாணிப்பாகும்..
- (3) இயல்பான தன்மையில் இருந்து விலகி வரையப்பட்ட நவீனத்துவவாத கலையின் முக்கிய நிர்மாணிப்பாகும்.
- (4) அக்கடமி யதார்த்த வாத மரபை தழுவிய உயர்தர நீர்வர்ண நிர்மாணிப்பாகும்..
- (5) கண்டிய மேற்கத்தேயக் கலை மரபின் தாக்கத்தைக் கொண்டு அவற்றுக்கு ஒத்ததான நிர்மாணிப்பாகும்..

(.....)

- 39) இவ்வோவியக்கலைஞர்

- (1) பௌத்த சுவரோவியக் கலைக்கு புத்துயிர்ப்பு செய்த கலைஞராவார்
- (2) பௌத்த சமயத்தை பாதுகாக்க தனது சித்திரங்களை லிதோ முறையில் பதிப்பித்து வழங்கிய கலைஞராவார்
- (3) சுவரோவிய மரபில் கீழைத்தேய அடையாளத்தை பாதுகாத்த ஒரேயொரு கலைஞராவார்
- (4) சுவரோவிய மரபில் புதிய மரபை தோற்றுவித்த கலைஞராவார்
- (5) பாரம்பரிய ஓவியங்களைக் கற்றறியவும் பிரதியிடவும் பெரும் பணியாற்றிய கலைஞராவார் .

(.....)

- 40) இவ் வோவியத்தின் வரைநுட்பம் தொடர்பான மிகப் பொருத்தமான கூற்று

- (1) இரேகைகளையும் வர்ணத்தையும் சமமாகப் பயன்படுத்தியமை
- (2) வர்ணத்திற்கு முக்கியத்துவம் அளித்துள்ளதுடன் இரேகையில் கவனஞ் செலுத்தாதுள்ளது
- (3) கட்புல் தூரதரிசனத்தின் மத்தியில் அமைந்த வடிவமைப்புக்களைக் கொண்டு முப்பரிமாண இயல்பை வெளிக்காட்டி வர்ணம் தீட்டப்பட்டுள்ளமை
- (4) தாத்வீக தன்மையை பேணும் வகையில் வர்ணங்களை பயன்படுத்தியுள்ளமை
- (5) தனி வர்ணத்தின் சாயல்களை கொண்டு இயல்காட்சி தன்மையையும் அருப வடிவத் தன்மையையும் ஒரே ஓவியத்தில் உபயோகப்படுத்தப்பட்டுள்ளமை.

(.....)

பகுதி II

➤ அ பகுதியிலிருந்து இரு வினாவும், ஆ, இ பகுதிகளில் இருந்து ஒரு வினா வீதம் தெரிவு செய்து, எல்லாமாக நான்கு வினாக்களுக்கு விடை எழுதுக.

உப பகுதி 'அ'

(சித்திரக்கலையில் மதிப்பீடும் இரசனையும் - இலங்கை)

(1) கம்பளைக்கால கட்டடத் தூண்கள் பெறுமதியான படைப்புகளைக் பலவற்றைக் கொண்டுள்ளது.

(i) கம்பளைக்கால மரம் மற்றும் கற்சிற்பிகள் ஒவ்வொருவரின் பெயர்களைக் குறிப்பிடுக.

(2 புள்ளிகள்)

(ii) கடல்தெனிய விகாரையில் காணப்படும் கற்றுாண் வேலைப்பாட்டினை சுருக்கமாக மதிப்பீடு செய்க.

(5 புள்ளிகள்)

(iii) எம்பக்க தேவாலயத்தில் தூண்களின் நடுவில் காணப்படும் செதுக்கல்களை வகைப்படுத்தி மதிப்பீடு செய்க.

(8 புள்ளிகள்)

(2) இலங்கையில் புத்தசிலைகள் உருவாக்கப்பட்ட காலத்தின் பிரதிபலிப்பை வெளிப்படுத்துகிறது.

(i) பொலநறுவைக்கால நின்றநிலை புத்தசிலைகள் இரண்டு தருக.

(2 புள்ளிகள்)

(ii) இலங்காதிலக புத்தசிலை / கடல்தெனிய புத்தசிலைகளில் அவதானிக்கக்கூடிய அக்கால கலைப்பண்புகளை சுருக்கமாக மதிப்பிடுக.

(5 புள்ளிகள்)

(iii) கல்விகாரை புத்தர்சிலைகள் மகாயான பௌத்த சமயத்தை அடிப்படையாகக் கொண்டு நிரமாணிக்கப்பட்டவை. இக்கூற்றினை விமர்சிக்குக.

(8 புள்ளிகள்)

(3) இலங்கை பௌத்த கட்டடக் கலையில் “கர” என்ற கட்டடக் கலை அம்சம் செல்வாக்குப் பெற்றிருக்கிறது.

(i) “தூபகர” வகை கட்டடங்களுக்கு உதாரணம் இரண்டு தருக.

(2 புள்ளிகள்)

(ii) மேற்படி வகை கட்டடங்களின் வாயிலில் காணப்படும் அலங்கார வேலைப்பாடுகள் சுருக்கமாகக் குறிப்பிடுக.

(5 புள்ளிகள்)

(iii) ஜந்தாகர கட்டடத்தின் அமைப்பு, அதன் பயன்பாடு என்பவற்றை உதாரணத்துடன் விமர்சிக்குக.

(8 புள்ளிகள்)

உப பகுதி 'ஆ'

(சித்திரக்கலையில் மதிப்பீடும் இரசனையும் - இந்தியா)

(4) மொகலாய கலையும் இராஜபுத்தானியக் கலையும் சமகாலத்தில் வளர்ச்சி பெற்ற கலைப்பாணிகளாகும்.

(i) இராஜபுத்தானிய ஓவியக்கலைக்கு பங்களிப்பாற்றிய நூல்கள் இரண்டு தருக.

(2 புள்ளிகள்)

(ii) “இராக மாளிகை” சித்திரங்கள் என்ற விடயம் தொடர்பாக அறிமுகம் செய்க.

(5 புள்ளிகள்)

(iii) மொகலாய சித்திரங்களையும் இராஜபுத்தானிய சித்திரங்களையும் அதன் பண்பு / பாணி, விடயப் பொருள் போன்றவற்றின் அடிப்படையில் ஒப்பிட்டு விமர்சனம் ஒன்று முன் வைக்குக.

(8 புள்ளிகள்)

(5) பாரதத்தில் குப்தர் காலத்தில் சிற்பக்கலையும் ஓவியக்கலையும் மிகச்சிறப்பாக வளர்ச்சி பெற்றது.

- (i) அஜந்தாவின் 17வது குகையில் காணப்படும் இரு ஓவியங்களை குறிப்பிடுக. (2 புள்ளிகள்)
- (ii) அஜந்தா முதலாவது குகையில் காணப்படும் “பத்மபாணி போதிசத்துவர்” உருவச் சித்திரத்தைக் கொண்டு அஜந்தா சுவரோவியத்தின் கலைப்படைப்புப் பற்றிச் சுருக்கமாக அறிமுகஞ் செய்க. (5 புள்ளிகள்)
- (iii) குப்தர் காலத்தில் ஸாரநாத்தில் உருவாக்கப்பட்ட இருந்த நிலை புத்தசிலை அதி உன்னதமான ஆன்மீக பண்பை வெளிப்படுத்துகிறது இக் கூற்றை விமர்சிக்குக. (8 புள்ளிகள்)

உப பகுதி ‘இ’

(சித்திரக்கலையில் மதிப்பீடும் இரசனையும் - ஐரோப்பா)

(6) கிரேக்க , உரோமானியக் கலையை அடிப்படையாகக் கொண்டு ஆரம்பித்த மறுமலர்ச்சிக்கால கலை பின்னர் உன்னத படைப்புக்கள் பலவற்றை நிர்மாணிப்பதில் மறுமலர்ச்சி கலைஞர்கள் வெற்றியீட்டினர்.

- (i) கிரேக்க ஹெலனிஸ்ட் கால சிலைகள் இரண்டைக் குறிப்பிடுக. (2 புள்ளிகள்)
- (ii) உரோமானிய சிற்பங்களிடையே காணப்படும் மார்பளவுத் தலைச் சிலைகளின் சுருக்கமாக அறிமுகஞ் செய்க. (5 புள்ளிகள்)
- (iii) கிரேக்க ஹோமிகம் டயோனியசும் சிலையையும் , மறுமலர்ச்சிக்கால டேவிட் சிலையையும் ஒப்பிட்டு விமர்சனம் ஒன்று முன் வைக்குக. (8 புள்ளிகள்)

(7) 19 ஆம் நூற்றாண்டில் செல்வாக்கு செலுத்திய கலைமரபுகளில் மனப்பதிவு வாதமும் ஒன்றாகும்.

- (i) எட்காட் டெகாசின் ஓவியங்கள் இரண்டின் பெயரினைத் தருக. (2 புள்ளிகள்)
- (ii) கிளொட் மொனேயின் ஓவியங்களின் பண்பினை உதாரணத்துடன் சுருக்கமாக விளக்குக. (5 புள்ளிகள்)
- (iii) மனப்பதிவு வாத சிற்பியான ஓகஸ்தே ரொடினின் சிந்தனையாளர் படைப்பில் காணப்படும் மனப்பதிவுவாத பண்புகளை மதிப்பிடுக. (8 புள்ளிகள்)



**தொண்டைமானாறு வெளிக்கள நிலையம் நடாத்தும்
ஆறாம் தவணைப் பரீட்சை - 2022
Conducted by Field Work Centre, Thondaimanaru.
6th Term Examination - 2022**

சித்திரக்கலை - II
Art - II

Gr. 13 (2022)

Three Hours

பரீட்சார்த்திகளுக்கான அறிவுறுத்தல்கள் :-

- ❖ உமது சுட்டெண்ணைச் சித்திரம் வரையும் தாளின் பின்பக்கத்தில் தெளிவாக எழுதுக.
- ❖ விடைத்தாளைப் பரீட்சை மேற்பார்வையாளரிடம் கையளிக்கும் போது அது நன்கு உலர்ந்திருத்தல் முக்கியமானது. ஈரமான சித்திரங்கள் ஒன்றுடன் ஒன்று ஒட்டிக்கொள்வதற்குச் சந்தர்ப்பம் உள்ளமையினால், அது உங்களுக்குப் பாதகமானதாக அமையலாம்.

இயற்கைக் கற்றலும் அசையாப் பொருள் கூட்டமும்

கீழே குறிப்பிடப்பட்டுள்ள விடயங்களைக் கவனத்திற் கொண்டு உமக்கு முன்னால் வைக்கப்பட்டுள்ள செடியுடன் கூடிய பொருள் தொகுதியை வரைந்து வர்ணந்தீட்டுக.

- கடதாசிப் பரப்பினைப் பொருத்தமானவாறு பயன்படுத்திச் சித்திர ஒழுங்கமைப்பினைச் செய்க.
- பொருட்களினதும் செடி / கிளையினதும் இயல்பு, வெளிப்புறத்தன்மை, பரிமாணம், கண்மட்டம், முப்பரிமாண இயல்பு, மற்றும் தூரதரிசனக் கோட்பாடுகள் ஆகியன கவனத்திற் கொள்க.
- பொருள் தொகுதி உமக்குத் தெரிகின்ற தன்மையில் வரைந்து, அதன்மீது ஒளி, இருள் விழுகின்ற தன்மையைக் கவனத்திற்கொண்டு வர்ணந்தீட்டுக.
- வர்ண ஊடகங்களைக் கையாளுகின்ற நுட்பமுறைகளைப் பொருத்தமானவாறு பயன்படுத்துக.
- பொருள் தொகுதிக்குப் பொருத்தமான வர்ணப் பின்னணியைப் பயன்படுத்துக.
- பொருள் தொகுதி வைக்கப்பட்டுள்ள பலகையின் அளவைப் பொருள் தொகுதிக்குப் பொருத்தமானதாக மாற்றிக் கொள்ள முடியும்.
- நீர் வர்ணம், போஸ்டர் வர்ணம், தூள் வர்ணம், பஸ்டர் வர்ணம் அல்லது இவ்வூடகங்களைக் கலந்தும் பயன்படுத்திக் கொள்ளலாம்.



தொண்டைமானாறு வெளிக்கள நிலையம் நடாத்தும்
ஆறாம் தவணைப் பரீட்சை - 2022
Conducted by Field Work Centre, Thondaimanaru.
6th Term Examination - 2022

சித்திரக்கலை - III
Art - III

Gr. 13 (2022)

Three Hours

அறிவுறுத்தல்கள்

- ❖ கீழே தரப்பட்டுள்ள அ, ஆ, இ ஆகிய பகுதிகளிலிருந்து ஒரு பகுதியை மாத்திரம் தெரிவு செய்க. அதிலிருந்து ஒரு தலைப்பை மட்டும் தெரிவு செய்து வர்ணச்சித்திரம் ஒன்றை வரைக.
- ❖ உமது பரீட்சை சுட்டெண்ணையும் தெரிவு செய்த விரைவின் இலக்கத்தையும் தாளில் பின்புறத்தில் இடது பக்க மூலையில் தெளிவாக எழுதுக.
- ❖ விரும்பிய வர்ண ஊடகம் (ஒன்றுக்கு மேற்பட்ட வர்ண ஊடகங்கள் கலந்தும்) பயன்படுத்தலாம்)

பகுதி - அ

சித்திர ஒழுங்கமைப்பு

➤ **பின்வரும் தலைப்புகளில் ஏதேனும் ஒன்றை மட்டும் தெரிவு செய்க.**

- 1) ஆலய திருவிழாவும் பக்தர் கூட்டமும்
- 2) தொல்லியல் இடமொன்றை பார்வையிடும் வெளிநாட்டவர்கள்
- 3) காட்டில் மானொன்றை வேட்டையாடும் பழங்குடிகள்.
- 4) குளம் அல்லது கிணற்றில் நீர் எடுத்து வரும் பெண்கள்.

பகுதி - ஆ

ஆக்க அலங்காரம்

➤ **பின்வரும் தலைப்புகளில் ஏதேனும் ஒன்றை மட்டும் தெரிவு செய்க**

- 1) ஆக்கபூர்வமான விதத்தில் அமைந்த “TABLE MAT” (மேசை காப்புத் துண்டு) ஒன்றுக்கும் பொருத்தமான முழுத்தள அலங்கார வேலைப்பாடு
- 2) திரைச் சேலைக்காக செங்குத்தாக அமையும் பொருத்தமான பரவருவ அலங்காரமொன்று
- 3) அருப வடிவங்கள் கிடையாக இருக்கும் விதத்தில் சேலைக் கரைக்காக பரவருவ அலங்கார வேலைப்பாடு.

பகுதி - இ

கிற்பிக் சித்திர ஆக்கம்

பின்வரும் தலைப்புகளில் ஏதேனும் ஒன்றை மட்டும் தெரிவு செய்க

- 1) பாடசாலையின் சித்திரக் கலை மன்றத்துக்கான உத்தியோகபூர்வ சின்னம்.
- 2) “பாரம்பரிய நாட்டார் கலைத்தொழிலைப் பாதுகாப்போம்” எனும் தொனிப் பொருளில் சுவரொட்டி.
- 3) “விடுகதைகள்” என்ற நூலுக்கான அட்டைப்படம் (முன்பகுதி ,நடுப்பகுதி, பின்பகுதி ஆகிய காணப்படல் வேண்டும்)