



**தொண்டைமானாறு வெளிக்கள நிலையம் நடாத்தும்
நான்காம் தவணைப் பரீட்சை - 2022
Conducted by Field Work Centre, Thondaimanaru.
4th Term Examination - 2022**

சித்திரக்கலை - I
Art - I

Gr. 13 (2022)

Three Hours

அறிவுறுத்தல்கள் :

இவ்வினாத்தாள் இரண்டு பகுதிகளைக் கொண்டுள்ளது.

பகுதி -I

- ★ எல்லா வினாக்களுக்கும் இவ்வினாத்தாளிலேயே விடையளிக்கുക.
- ★ ஒவ்வொரு வினாவுக்குமுரிய சரியான விடையைத் தெரிவு செய்து, அதன் இலக்கத்தை எதிரே உள்ள புள்ளிக்கோட்டின் மீது எழுதுக.

பகுதி - II

- மூன்று உப பகுதிகளைக் கொண்டது.
- அ பகுதியிலிருந்து இரு வினாவும்,ஆ,இ பகுதிகளில் இருந்து ஒரு வினாவும் தெரிவு செய்து, எல்லாமாக நான்கு வினாக்களுக்கு விடை எழுதுக.
- ❖ பகுதி I, பகுதி II, ஆகியவற்றின் விடைத்தாள்களை ஒன்றாக இணைத்துக் கையளிக்கുക.

பரீட்சகரின் உபயோகத்திற்கு மட்டும்	
வினாத்தாள் I	
பகுதி	புள்ளி
I	
II	
மொத்தம்	

பகுதி I

- 1) பொலன்னறுவைப் புத்தர் சிலைகளில் காணக்கூடிய ஆடையின் விசேட இயல்பு
 - (1) நெளிவரி மடிப்புகள்
 - (2) நீரலை மடிப்புகள்
 - (3) சோடியான இரேகை மடிப்புகள்
 - (4) மடிப்புகளின்மை
 - (5) வரிவடிவ மடிப்புக்கள்

(.....)
- 2)சாஞ்சி தூபத்தில் காணப்படாத ஆனால் அமராவதி தூபத்தில் காணப்படும் இரண்டு அம்சங்கள்.
 - (1) தோரணமொன்று அமைந்து இருப்பது பேசாவளல் காணப்படாதிருப்பதும்
 - (2) செதுக்கல்களுக்கு புத்த வடிவம் பயன்படுத்தியுள்ளமையும் கல் வேலிகளில் செதுக்கல்களைக் கொண்டு வட்டவடிவமான கற்பாளங்கள் அமைந்துள்ளமையும்.
 - (3) தோரண செதுக்கல்களில் புத்த வடிவம் பயன்படுத்தி உள்ளமையும் கல் வேலிகளில் ஜாதகக்கதை பயன்படுத்தி இருத்தலும்.
 - (4) சைத்திய சுவரில் செதுக்கப்பட்ட கந்தகடுகள் பொருத்தப்பட்டுள்ளமையும் கல்வேலிகளில் செதுக்கல்கள் காணப்படாமையும்.
 - (5) கல்வேலி காணப்படுகின்றமையும் ,தொடர் சிற்பங்கள் காணப்படாமையும்

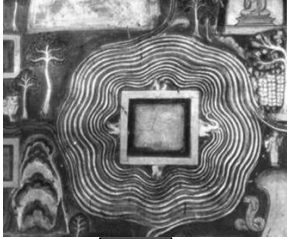
(.....)
- 3) புத்தபகவான் இலங்கைக்கு மூன்று முறை வந்தமையையும் அவை தொடர்பான வரலாற்றுச் செய்திகளையும் அழகான முறையில் ஓவியமாக்கியிருப்பது.
 - (1) கொழும்பு சேதவத்த விகாரையில்
 - (2) களனி ரஜமகா விகாரையில்
 - (3) மகியங்கணை ரஜமகா விகாரையில்
 - (4) மாளிகாகந்த வித்யோதய பிரிவென விகாரையில்
 - (5) பெல்லன்வில ரஜமகா விகாரை

(.....)

- 4) கண்ணால் பார்த்ததும் விளங்கிக் கொள்ளும் கலை ஊடகமாக உருவான கண்டிக்கால ஜாதகத்தை ஓவியங்கள் மக்களிடத்து பக்தியையும் பௌத்த உணர்வையும் தூண்டுவதற்கு முக்கியமான காரணியாக அமைந்தமை அதில் காணப்பட்ட
- (1) மென் இரேகைப் பயன்பாட்டால் அலங்கரிக்கப்பட்ட வடிவமைப்புகளாகும்.
 (2) முழிப்பான பிரகாசமான வர்ணப்பயன்பாடாகும்.
 (3) தொடர்கதை அமைப்பு முறையைப் பின்பற்றி கருப்பொருளைச் சிறப்பாக ஒழுங்கமைப்பு செய்துள்ளமையாகும்.
 (4) சாஸ்திர ரீதியான சித்திரக்கலைக் கோட்பாடுகளைப் பயன்படுத்தாமையாகும்.
 (5) ஐரோப்பிய கலாசார செல்வாக்கால் காணப்பட்ட ஆடையப்பாகும் (.....)

- 5) பின்வருவனவற்றுள் எதனைப் பயன்படுத்தி சிந்துவெளி நாகரிகத்தைச் சேர்ந்த நடனக்காரன் வடிவமைக்கப்பட்டுள்ளது?
- (1) கருங்கல் (2) மரமும் கருங்கல்லும் (3) செம்மணற்கல்
 (4) செங்கல் (5) சாம்பல் நிறக்கல் (.....)

- வினா இலக்கம் 06 தொடக்கம் 10 வரை கேட்கப்பட்டிருக்கும் வினாக்களுக்கு மிகச் சரியான விடையினை கீழ்தரப்பட்ட 1 தொடக்கம் 10 வரையுள்ள படங்களில் இருந்து தெரிவு செய்க



1



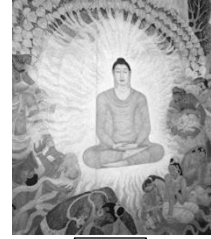
2



3



4



5



6



7



8



9

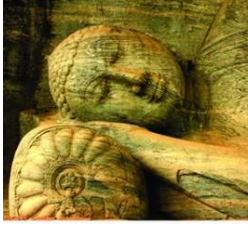


10

- 6) இவ் ஓவியங்களுள் வெசந்தர ஜாதகக் கதைகளைச் சித்தரிக்கும் ஓவியப் பகுதிகள் யாவை?
 (1) 6,7 (2) 2,4 (3) 4,10 (4) 3,6 (5) 2,9 (.....)
- 7) இவ் ஓவியங்களுள் தாழ்நில விகாரை ஓவியங்களிலிருந்து தெரிவு செய்யப்பட்ட ஓவியப் பகுதிகள் எவை?
 (1) 5,6 (2) 2,9 (3) 4,10 (4) 4,7 (5) 1,9 (.....)
- 8) இவ் ஓவியங்களுள் இந்துசமய கோயிலுடன் தொடர்புடைய ஓவியப் பகுதிகள் யாவை?
 (1) 5 (2) 2 (3) 10 (4) 8 (5) 1 (.....)
- 9) இவ் ஓவியங்களுள் டெம்பிட்ட விகாரையொன்றின் ஓவியப் பகுதி எது?
 (1) 6 (2) 2 (3) 4 (4) 8 (5) 3 (.....)

10) இவ் ஓவியங்களுள் கொழும்புக்கால சித்திர மரபை வெளிப்படுத்தும் ஓவியப் பகுதிகள் எவை?
1) 5,7 2) 7,8 3) 7,9 4) 1,10 5) 6,9 (.....)

- வினா இல 11 - 15 வரை கீழே தரப்பட்டுள்ள A, B, C, D, E ஆகிய நிழற்படங்களோடு தொடர்புபட்ட வினாக்களுக்குரிய சரியான விடையைத் தெரிந்து புள்ளிக்கோட்டில் இடுக. செய்க.



A



B



C



D



E

- 11) எழுத்து A இனால் காட்டப்பட்டுள்ள புத்தர் சிலை,
(1) பராக்கிரமபாகு மன்னின் ஆட்சிக்காலத்தில் நிர்மாணிக்கப்பட்ட ஆலாஹன பிரிவெனாவிற்குரிய உத்தராராம விகாரையின் சிலையாகும்.
(2) பொலன்னறுவையில் காணக்கூடிய சயன நிலை சிலைகளுள் முக்கியமான சிலையாகும்.
(3) பல்லவர்களின் சிலைப் பண்புகளைக் கொண்டதாக இந்தியச் சிற்பிகளால் நிர்மாணிக்கப்பட்டதாகும்.
(4) நிஸ்சங்கமல்ல மன்னின் பௌத்த கலை நிர்மாணிப்புக்களில் ஒன்றாகும்.
(5) பொலன்னறுவையிலுள்ள கற்சிலைகளுள் பரிநிர்வாணத்தைக் காட்டும் முதன்மையான நிர்மாணிப்பாகும். (.....)
- 12) B எழுத்தால் காட்டப்படும் பெண் செதுக்கல்
(1) பாருத் கல்வேலித் தூணில் உள்ள இயக்கி வடிவம்
(2) அமராவதி கல்வேலித் தூணிலுள்ள இராட்சசி வடிவம்
(3) சாஞ்சி தோரணத்திலுள்ள இயக்கியின் வடிவம்
(4) மதுரா கலைமரபில் காணப்படும் இயக்கியின் வடிவம்
(5) சகல செளபாக்கியங்களையும் குறியீடாகக் கொண்ட தேவதையின் வடிவம் (.....)
- 13) C எழுத்தினால் காட்டப்பட்டுள்ள பாரதத்தின் காந்தார தேசத்தில் கண்டெடுக்கப்பட்ட புத்தர் சிலை
(1) தக்திபஹி புத்தர் சிலையாகும்.
(2) துஸ்தரக்கிரியாவ புத்தசிலையாகும்.
(3) சஹ்ரி பகலொல் புத்தர் சிலையாகும்.
(4) பிரெகம் புத்தர் சிலையாகும்.
(5) கிரேக்க கிறிஸ்துதேவ புத்தர் சிலையாகும். (.....)
- 14) D எழுத்தினால் காட்டப்பட்டுள்ள மட்பாண்டம்
(1) கிரேக்க காலத்திற்குரியது.
(2) எகிப்திய காலத்திற்குரியது
(3) சிந்துவெளி காலத்திற்குரியது.
(4) உரோமானிய காலத்திற்குரியது.
(5) அனுராதபுர காலத்திற்குரியது. (.....)
- 15) E எழுத்தினால் காட்டப்பட்டுள்ள நீர்த்தடாகம்.
(1) வட்டமாக ஒழுங்கமைக்கப்பட்ட கற்களைச் சேகரித்துச் செய்யப்பட்ட நிர்மாணிப்பாகும்.
(2) ஆலாகண பிரிவெனா பிரதேசத்தில் காணத்தக்க தடாகமாகும்.
(3) பொலன்னறுவைக் கலைஞரின் தடாக நிர்மாணப்பின் விசித்திரமானதொரு படைப்பாகும்.
(4) இயற்கைப் படைப்பொன்றின் விசித்திரமான தன்மையை கலை நிர்மாணத்துக்காகப் பயன்படுத்தியுள்ளமையாகும்.
(5) கற்பாறையைக் குடைந்து வட்டவடிவத்தை உருவாக்கிச் செய்யப்பட்ட நிர்மாணிப்பாகும். (.....)

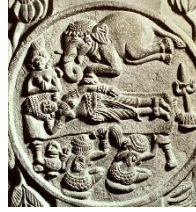
- 16 தொடக்கம் 20 வரையான ஒவ்வொரு வினாவுக்கும் மிகப் பொருத்தமான விடையை K, L, M, N, O எனப் பெயரிடப்பட்டுள்ள பின்வரும் செதுக்கல்களைக் கொண்ட பின்வரும் படங்களிலிருந்து தெரிவு செய்க.



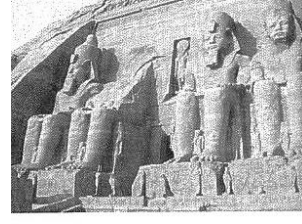
K



L



M



N



O

- 16) K எழுத்தினால் காட்டப்பட்டுள்ள காணக்கிடைப்பது,
 (1) மரத்தினாலான பழமையானதொரு அம்பலத்திலாகும்.
 (2) எம்பக்க கிராமத்தில் உள்ள பழமையானதொரு அம்பலத்திலாகும்.
 (3) ஆயக்கிரித்தாதுகோப வாயில் படிவரிசையிலாகும்.
 (4) யூப்பசுவா கட்டடத்தின் நுழைவாயிலின் அடித்தளத்திலாகும்.
 (5) இரணி மாளிகை படிவரிசையிலாகும். (.....)
- 17) L எழுத்தினால் காட்டப்பட்டுள்ள செதுக்கல்,
 (1) இசுறுமுனியவின் 'ரன்மசு' பூங்காவில் அமைந்துள்ள பாறையில் ஆகும்.
 (2) இசுறுமுனியவில் இயற்கையாக அமைந்துள்ள பாறையின் மேற்பகுதியில் ஆகும்.
 (3) 'ரன்மசு' பூங்காவிலுள்ள தடாகமொன்றிற்கு அருகில் ஆகும்.
 (4) இசுறுமுனிய தடாகத்துக்கருகில் இயற்கையாக அமைந்துள்ள பாறையில் ஆகும்.
 (5) இசுறுமுனிய அரும்பொருட்காட்சியத்தில் ஆகும். (.....)
- 18) M எழுத்தினால் காட்டப்பட்டுள்ள பாருத் செதுக்கலினால் சித்தரிக்கப்படுவது,
 (1) பெண்ணொருவரின் சுயசரிதை ஆகும்.
 (2) புத்தபகவானின் வாழ்க்கைச் சரிதமாகும்.
 (3) ஜாதகக் கதையொன்றாகும்.
 (4) மகாமாயாதேவியின் கனவாகும்.
 (5) புத்தருடைய வாழ்க்கைச் சம்பவமொன்றாகும். (.....)
- 19) N எழுத்தினால் காட்டப்பட்டுள்ள கட்டடம்
 (1) நைல் நதிக் கரையில் ஹோரஸ் கடவுளுக்காக நிர்மாணிக்கப்பட்டதாகும்.
 (2) தீபசில் நிர்மாணிக்கப்பட்ட லக்ஸோர் தேவாலயமாகும்.
 (3) அமொன் கடவுளுக்காக நிர்மாணிக்கப்பட்ட கர்ணாக் தேவாலயமாகும்.
 (4) ராம்செஸ் அரசனால் நைல் நதிக்கரையில் நிர்மாணிக்கப்பட்டதாகும்.
 (5) மத்திய ராசதானிக் காலத்தில் எகிப்தில் நிர்மாணிக்கப்பட்டதாகும். (.....)
- 20) O எழுத்தினால் காட்டப்பட்டுள்ள பெண் சிலையானது
 (1) வானவன் மா தேவியை வெளிக்காட்டும் சிலையாகும்.
 (2) பார்வதி தேவியை வெளிக்காட்டும் தெய்வச் சிலையாகும்.
 (3) தாராதேவியைக் காட்டும் சிலையாகும்.
 (4) இந்து சமயத்து வெண்கலச் சிலையாகும்.
 (5) திரிபங்க நிலையில் அர்த்த நாரீஸ்வரர் சிலையாகும். (.....)

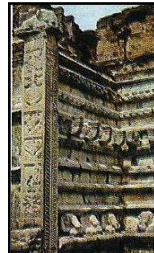
- ❖ வினா இல 21 - 25 வரை கீழே தரப்படும் U, V, W, X, Y எனப்படும் நிழற்படங்கள் தொடர்பாக கேட்கப்படும் வினாக்களுக்கு மிகப் பொருத்தமான விடையைத் தெரிந்து புள்ளிக் கோட்டில் இடுக.



U



V



W



X



Y

- 21) U எழுத்தினால் காட்டப்படுவது
 (1) தஞ்சாவூரிலுள்ள ராஜராஜேஸ்வரம் கோயில்
 (2) கங்கை கொண்ட சோழபுரம் காணப்படும் கும்பகோணக் கோயில்
 (3) மாபல்லபுரத்தில் உள்ள கடற்கரைக் கோயில்
 (4) மகாவலிபுரத்தில் உள்ள வீமராச ரதக் கோயில்
 (5) மகாவலிபுரத்தில் உள்ள மகிஷாசுரமர்த்தனி கோயில் (.....)
- 22) W எழுத்தினால் காட்டப்படும் இயற்கையின் அழகு நிலையை சித்திரிக்கின்ற H.A.கருணாரட்னத்தின் சித்திரம்
 (1) சிறப்பான வர்ணக் கலப்பினைக் கொண்ட படைப்பாகும்.
 (2) இயற்கைச் சூழலை அவதானித்து அப்படியே வரையப்பட்ட படைப்பாகும்.
 (3) நவீன வாதக் கலைப் பண்புகளில் ஒன்றான இயற்கைத் தன்மையை திரிபுபடுத்தும் முறையினைக் கொண்டு ஓவியத்தின் கருத்து வெளிப்படுத்தப்படுகிறது.
 (4) இளமையிலும், முதுமையிலும் பெண்ணின் அழகைச் சித்திரிக்கின்ற ஓவியமாகும்.
 (5) கலாலய ஓவிய மரபை பின்பற்றி வரையப்பட்ட ஓவியமாகும். (.....)
- 23) X எழுத்தினால் காட்டப்பட்டுள்ள தூண் செதுக்கல் கிடைக்கப் பெற்றது
 (1) பொலன்னறுவை ஹெட்டதாகேயிலிருந்து ஆகும்.
 (2) மிகிந்தலை கண்டக சைத்தியவிலிருந்து ஆகும்.
 (3) பொலன்னறுவை அட்டதாகேயிலிருந்து ஆகும்.
 (4) பொலன்னறுவை நிஸ்ஸங்கமல்ல மன்னனின் அரச மாளிகையிலிருந்து ஆகும்.
 (5) அனுராதபுர மிரிசுவெட்டிய நுழைவாயிலிருந்து ஆகும். (.....)
- 24) Y எழுத்தினால் காட்டப்பட்டுள்ள மல்லவபுர செதுக்கலின் ஒரு பகுதியினால் வெளிப்படுத்தப்படுவது,
 (1) சிவபெருமான் தனது பக்தர்களுக்கு அருள்பாலிக்கின்றமை
 (2) அர்ச்சனனின் தவநிலையை ஆராய்கின்றமை
 (3) பகீரத முனிவரைக் கடிந்துரைக்கின்றமை
 (4) ஆகாய கங்கையை உருவாக்க முனைகின்றமை
 (5) பகீரத முனிவரால் ஆகாய கங்கையை உருவாக்கித் தருமாறு கோரிக்கை விடுக்கப்படுகின்றமை. (.....)
- 25) Y எழுத்தினால் காட்டப்பட்டுள்ள தூண் அமைப்பானது
 (1) இஸ்லாமிய பள்ளி வாசலில் காணப்படும் மினரா அமைப்பாகும்
 (2) ராம்பூரில் காணப்படும் அசோகாத்தூணாகும்.
 (3) உரோமானிய ரஜன் வெற்றித் தூணாகும்
 (4) மாமல்லபுர கடற்கரை பழைய வெளிச்ச வீடாகும்
 (5) கிரேக்க அயோனிக் தூணாகும் (.....)
- 26 தொடக்கம் 30 வரையான ஒவ்வொரு வினாவிற்கும் மிகப் பொருத்தமான விடையை தெரிவு செய்க
- 26) கிறிபிக் சித்திர ஆக்கங்களை மேற்கொள்ளும் ஒரு கலைஞர் மிகக் கவனம் செலுத்த வேண்டியது
 (1) பல்வகை எழுத்துக்களை நிர்மாணிப்பதிலாகும்.
 (2) தொடர்பாடல் தேவைகளுக்காக புத்தாக்கங்களை மேற்கொள்வதிலாகும்.
 (3) பிரசாரப் பணிகளுக்கான சுவரொட்டிகளை நிர்மாணிப்பதிலாகும்.
 (4) நூல்களின் மேலட்டைகள், கருத்து வெளிப்பாட்டுச் சித்திரங்கள் என்பவற்றை நிர்மாணிப்பதி லாகும்.
 (5) வர்த்தக ரீதியான உற்பத்திகளின் முகப்பு அடையாளங்களை (Labels) நிர்மாணிப்பதிலாகும். (.....)

- 27) சந்தைக்கு பொருளொன்றை அறிமுகப்படுத்துவதற்காகத் தயாரிக்கப்படும் சுவரொட்டியொன்றில் மிக முக்கியமாக அமைவது.
- (1) வடிவங்களையும் வர்ணங்களையும் குறியீட்டு ரீதியாகப் பயன்படுத்தலாகும்.
 - (2) தொனிப்பொருளுக்குப் பொருத்தமான சுருக்கமான வாசகமொன்றைப் பயன்படுத்துதலாகும்.
 - (3) நோக்கங்களை எளிமையாகவும் சிக்கலின்றியும் அர்த்தமுள்ள விதத்திலும் விரைவாகவும் வெளிப்படுத்தல் ஆகும்.
 - (4) குறியீட்டு ரீதியான உருவங்களை தளத்துக்கும் வெளிக்கும் பொருந்தும் விதத்தில் திட்டமிடுதலாகும்.
 - (5) சிறந்த நிறையைக் கொண்டதாக வர்ணமயமாக நிர்மானிப்பதாகும். (.....)

28) ஓவியமொன்றுக்கு வர்ணம் தீட்டும் போது ஓவியரொருவர் அழுத்தம் கொடுப்பது.

- (1) மனங்கவர் தன்மைக்காகும்.
- (2) தொனிப்பொருளை வெளிப்படுத்திக் காட்டுவதற்காகும்.
- (3) கலைநுட்ப பண்பாட்டிற்காகும்.
- (4) தனக்கேயுரித்தான பாணிக்காகும்.
- (5) பொருள்களை யதார்த்த பூர்வமாகக் காட்டுவதற்காகும். (.....)

29) ஆகாய தூரநோக்கு என்பது

- (1) கடலின் ஆழப்பகுதியில் உள்ள கப்பலில் இருந்து தெரியும் தூரக்காட்சி
- (2) கீழிருந்து மலையில் உச்சியில் தெரியும் தூரக்காட்சி
- (3) புகையிரதத் தண்டவாளத்தை நோக்கும்போது தெரியும் தூரக்காட்சி
- (4) தாழ்வாக பறக்கும் விமானத்தில் இருந்து கீழ்நோக்கி தெரியும் தூரக்காட்சி
- (5) படுத்திருந்து ஆகாயத்தை பார்க்கும்போது தெரியும் தூரக்காட்சி (.....)

30) நிலைப்பொருட் கூட்ட வரைதல் செயற்பாட்டில் ஒழுங்கப்படுத்தப்படும் பொருட்களிடையே ஒழுங்கான, ஒழுக்கற்ற பொருட்கள் முறையே

- (1) பெட்டி, போத்தல்
- (2) வாளி, தாவரக்கிளை
- (3) போத்தல் ,பந்து
- (4) பந்து, பெட்டி
- (5) பப்பாசிப்பழம்,துணி (.....)

★ 31 தொடக்கம் 35 வரையான ஒவ்வொரு வினாவிற்கும் மிகப் பொருத்தமான விடையை அதற்கு முன்னே தரப்படும் கலைப்படைப்பை அடப்படையாக கொண்டு தெரிவு செய்க

31) 19 ஆம் நூற்றாண்டில் இறுதியில் பிரபல்யம் பெற்ற பாணிக் கமைய இவ்வோவியம் வரையப்பட்டுள்ளது. இது வெளிப்படுத்தும் பாணி

- 1) இம்பிரிசம்
- 2) போஸ்ட் இம்பிரிசம்
- 3) கியூபிசம்
- 4) போவிசம்
- 5) சர்ரிலிசம்



(.....)

32) இங்கு காட்டப்பட்டுள்ள இந்துக் கோயில்

- (1) 13ம் நூற்றாண்டில் பாண்டிய கட்டடக்கலை இயல்புகளுக்கமைய கட்டப்பட்டதாகும்.
- (2) 11 ஆம் நூற்றாண்டில் இராஜேந்திர சோழனின் ஆட்சிக் காலத்தில் கட்டப்பட்டதாகும்.
- (3) வானவன்மாதேவி என்ற அரசியால் பொலன்னறு வையில் கட்டப்பட்டதாகும்.
- (4) சோழர்களின் கட்டடக்கலை இயல்புகளுக்கமைய 12 ஆம் நூற்றாண்டில் கட்டப்பட்டதாகும்.
- (5) கலிங்கமாகனால் கட்டப்பட்ட இந்துக் கோயிலாகும். (.....)



(.....)

33) அருகில் காட்டப்பட்டுள்ள கட்டடக்கலை மாதிரியினால் காட்டப்பட்டுள்ள தேவாலயம்.

- (1) நைல் நதிக்கரையில் ஹோரஸ் கடவுளுக்காக நிர்மாணிக்கப்பட்டதாகும்.
- (2) தீபசில் நிர்மாணிக்கப்பட்ட லக்ஸோர் தேவாலயமாகும்.
- (3) அமொன் கடவுளுக்காக நிர்மாணிக்கப்பட்ட கர்ணாக் தேவாலயமாகும்.
- (4) ராம்செஸ் அரசனால் நைல் நதிக்கரையில் நிர்மாணிக்கப்பட்டதாகும்.
- (5) மத்திய ராசதானிக் காலத்தில் எகிப்தில் நிர்மாணிக்கப்பட்டதாகும்.



34) அருகில் காட்டப்பட்டுள்ள கற்பலகையானது.

- (1) புத்த சரிதையுடன் தொடர்புடைய நிகழ்வொன்றைச் சித்தரிக்கும் பாருத் செதுக்கலாகும்.
- (2) புத்த சரிதையுடன் தொடர்புடைய நிகழ்வொன்றைச் சித்தரிக்கும் அமராவதி கலைஞரின் ஆக்கமாகும்.
- (3) வரலாற்று செய்தியொன்றைச் சித்தரிக்கும் பாருத் செதுக்கலாகும்.
- (4) அமராவதி தூபிகளிடையே காணப்படும் பலகைச் செதுக்கல்களில் ஒன்றாகும்.
- (5) சாஞ்சி தூபியின் தூண் செதுக்கல்களில் பெறுமதிமிக்கதொன்றாகும். (.....)



35) அருகில் காட்டப்படுவது.

- (1) மறுமலர்ச்சிக் காலத்திற்குரிய சிலையாகும்.
- (2) மைக்கல் அஞ்சலோவின் சிலையாகும்.
- (3) கிரேக்க தொன்மைக்கால சிலையாகும்.
- (4) கிரேக்க செந்நெறிக்கால சிலையாகும்.
- (5) கிரேக்க ஹெலனிஸ்ட்கால சிலையாகும். (.....)



➤ 36 - 40 வரை கீழே தரப்படும் நிழற்படத்தைத் தொடர்புபடுத்தி கேட்கப்படும் வினாக்களிற்குரிய பொருத்தமான விடையைத் தெரிந்து புள்ளிக்கோட்டில் இடுக.



36) இச்சித்திரத்தின் மூலம் கலைஞர் வெளிப்படுத்த முற்பட்ட விடயம்

- (1) சந்திர காந்தக்கல்
- (2) மலர் மணம்
- (3) கடற்கன்னியின் நடனம்
- (4) சந்திரோதயம்
- (5) ஒரு மலரின் மணம்

(.....)

37) இச்சித்திரத்தின் படைப்பாளி

- (1) 43 குழுவைச் சேர்ந்த ஜவன்பீரில் ஆவார்
- (2) இலங்கையின் நவீன கலையின் அருப கலைப் பள்ளியை ஆரம்பித்த கருணாரத்ன ஆவார்
- (3) இலங்கையின் அக்கடமிக் கலையை நவீனத்துவக் கலை வடிவில் ஆரம்பித்து வைத்த ஸ்ரான்லி அபயசிங்க ஆவார்
- (4) 43 குழுவைச் சேர்ந்த ஹரிப்பீரில் ஆவார்
- (5) 43 குழுவைச் சேர்ந்த மஞ்சுகிரி ஆவார்

(.....)

38) இச்சித்திரத்தில் காணப்படும் வடிவங்கள்,

- (1) யதார்த்த தன்மையாக உயிரோட்டமிக்கதாக காணப்படல்
- (2) அருப நிலையான (Abstract) வெளிப்பாட்டு கலைப்பாணி இயல்புகள் காணப்படல்
- (3) சுதேச பாரம்பரிய கலைப் பண்புகளையும் ஐரோப்பிய நவீன கலைப் பண்புகளையும் கொண்டிருத்தல்.
- (4) கனவடிவ வாதமுறையில் காட்டப்பட்டிருத்தல்
- (5) கனவடிவ வாத பண்புகளையும் தமக்கேயுரிய பண்புகளையும் கலந்து காட்டியிருத்தல்

(.....)

39) இவ்வோவியத்தின் மூலம் வெளிப்படுத்தப்பட்டுள்ளது

- (1) கண்ணுக்குப் புலப்படும் இயற்கையான பண்புகள் மோடிப்படுத்தப்பட்டுள்ளன.
- (2) இயற்கை வடிவங்கள் யதார்த்த பூர்வமாக இரேகைகள், தள வடிவங்கள் மூலம் காட்டப்பட்டுள்ளது.
- (3) நடனமாடும் பெண்ணின் அழகு என்பன யதார்த்தமாக காட்டப்பட்டுள்ளது.
- (4) உருவங்கள் பண்டைய பொலநறுவைக்கால பண்புகள் மூலம் காட்டப்பட்டுள்ளது.
- (5) கருத்து வெளிப்பாடு கற்பனை வெளிப்பாடு மூலம் காட்டப்பட்டுள்ளது.

(.....)

40) இச்சித்திரத்தின் ஒழுங்கமைப்பாக கருதக்கூடியது

- (1) அக்கடமிக் யதார்த்தவாத கலை இயல்புகளான பின்னணி, முன்னணி எனும் கோட்பாட்டு விதிகளை விலக்கி இவ்வோவியம் திட்டமிடப்பட்டுள்ளது.
- (2) அக்கடமிக் யதார்த்தவாத கலை இயல்புகளான பின்னணி, முன்னணி எனும் கோட்பாட்டு விதிகளை பின்பற்றி இவ்வோவியம் திட்டமிடப்பட்டுள்ளது.
- (3) அக்கடமிக் யதார்த்தவாத கலை இயல்புகளான ஒருபுள்ளி தூரதரிசனம் எனும் கோட்பாட்டு விதிகளை அனுசரித்து இவ்வோவியம் திட்டமிடப்பட்டுள்ளது.
- (4) கண்டிய ஓவிய கலை இயல்புகளான பின்னணி, முன்னணி எனும் கோட்பாட்டு விதிகளை அனுசரித்து இவ்வோவியம் திட்டமிடப்பட்டுள்ளது.
- (5) சித்திராவலிய முறைக்கமைய தொடர் கதை மரபு முறையில் இவ்வோவியம் திட்டமிடப்பட்டுள்ளது.

(.....)

பகுதி II

- அ பகுதியிலிருந்து இரு வினாவும்,ஆ,இ பகுதிகளில் இருந்து ஒரு வினா வீதம் தெரிவு செய்து, எல்லாமாக நான்கு வினாக்களுக்கு விடை எழுதுக.

உப பகுதி 'அ'

(சித்திரக்கலையில் மதிப்பீடும் இரசனையும் - இலங்கை)

1. 18 ஆம் நூற்றாண்டில் மலைநாட்டில் ஆரம்பிக்கப்பட்ட ஓவியக்கலைப் பாரம்பரியம் அப் பிரதேசத்திற்கு மட்டும் வரையறுக்கப்படாது தாழ்நிலப் பிரதேசங்களுக்கும் பரவியபோது அப்பாணி சிறு மாற்றங்களுக்கு உள்ளானது.
 - (i) மலையக சித்திரங்களில் காணக்கூடிய தாவர வடிவங்கள் இரண்டு தருக?
 - (ii) இக்காலத்தில் மலைநாட்டு (உடரட்ட) சித்திர பாரம்பரியம் தாழ்நாட்டு பாரம்பரியத்திலிருந்து வேறுபடும் முறையைச் சுருக்கமாக விவரிக்க.
 - (iii) கரகம்பிட்டிய சுபோதாராமைய விகாரையில் வரையப்பட்டுள்ள ஓவியங்களின் விடயப்பொருள் ,தனித்துவம்,ஐரோப்பிய செல்வாக்கு போன்றவற்றை விமர்சிக்குக.
2. யாப்பகுவாவில் கற்பாறை மீது கட்டப்பட்ட நுழைவதற்கான படிக்கட்டுகள், கருங்கல்லாலான திறந்த மண்டபம் என்பவை மனங்கவரும் சிற்பக்கலை ஆக்கங்களாகும்.
 - (i) யாப்பகுவா திறந்த மண்டபத்தின் யன்னல் பகுதியில் காணப்படும் வேலைப்பாடுகள் இரண்டு தருக.
 - (ii) படிக்கட்டுகளின் இருமருங்கிலும் காணப்படும் இரண்டு சிற்ப உருவங்களும் யாப்பகுவாவின் கலைப் பெறுமதி மிக்க ஆக்கங்களாகும். இவை பற்றிச் சுருக்கமான ஒரு விவரணம் எழுதுக.
 - (iii) இத்திறந்த மண்டபம் சிற்பி எவ்வாறு கருங்கல் ஊடகத்தை அலங்கரிக்கப் பயன்படுத்தியுள்ளாரென்பதை வெளிப்படுத்துகிறது. அடிப்பாகத்தைச் சுற்றிச் செதுக்கப்பட்ட நடனக்காரரின் ஊர்வலம் உள்ளிட்ட கருங்கல்லாலான செதுக்கல்களை உதாரணமாகக் கொண்டு இக்கூற்றினை விளக்குக.
3. அனுராதபுர காலத்தில் நிர்மாணிக்கப்பட்ட கந்தகட்டுச் செதுக்கல், அதன் பிந்திய யுகங்களில் உருவான தகட்டுச் செதுக்கல்களிலும் பார்க்கக் கூடிய கலைத்துவத் தன்மையும் மிகச் சிறந்த பூரணத்துவத்தையும் கொண்டதாகும்.
 - (i) காவற்கல் செதுக்கல்களில் காணப்படும் குறியீடுகள் இரண்டின் பெயர்களைக் குறிப்பிட்டு
 - (ii) சிறுபுடைப்புத் தகட்டுச் செதுக்கலான சந்திரவட்டக்கல்லின் செதுக்கல்களில் காணப்படுகின்ற நுட்பத்திறன் பற்றி, அலங்கரிப்பு அலகுகளைக் கொண்டு சுருக்கமான மதிப்பீடு ஒன்றைச் செய்க.
 - (iii) இசுருமுனியாவில் உள்ள காதலர் சிற்பம் மூலம் வெளிப்படுத்தப்படுவது உண்மையில் இளம் காதல் என்றால் அதை வெளிப்படுத்துவதன் பொருட்டு கலைஞர் எடுத்த முயற்சி வெற்றி பெற்றுள்ளதா? உமது கருத்தை வெளிப்படுத்தி இது பற்றி விமர்சனம் செய்க.

உப பகுதி 'ஆ'

(சித்திரக்கலையில் மதிப்பீடும் இரசனையும் - இந்தியா)

4. புராதன இந்தியாவின் சிற்ப ஓவிய செதுக்கல் திறனை எடுத்துக்காட்டுவதாக அஜந்தா குகை கள் அமைகின்றன.
- (i) அஜந்தா ஓவியங்களின் செல்வாக்கு செலுத்தியுள்ள பௌத்த மதப் பிரிவுகள் இரண்டையும் குறிப்பிடுக.
- (ii) அஜந்தா விகாரைக்கூட குகையின் அமைப்பு பற்றி சுருக்கமாக விமர்சிக்குக.
- (iii) “அஜந்தாவில் 17 வது குகையில் சிறப்பான பல விடயங்கள் ஓவியமாக்கப்பட்டுள்ளது” இக்கூற்றினை விமர்சிக்குக.
5. பல்லவரினால் கி.பி 7 ஆம் நூற்றாண்டில் ஆரம்பிக்கப்பட்ட மகாபலிபுரக் கலைப்பாணி கட்டட ,சிற்பக்கலையில் பேரெழுச்சியை எற்படுத்தியது.
- (i) பல்லவர்களினால் உருவாக்கப்பட்ட இரதவடிவக் கோயில்கள் இரண்டு தருக?
- (ii) கடற்கரைக்கோயில் பல்லவ கட்டடக்கலையின் முதிர்ச்சியை எடுத்துக்காட்டும் விதத்தினை சுருக்கமாக விமர்சிக்குக?
- (iii) “கங்கையின் இறக்கம்” என்ற படைப்புச்சிற்பத்தை அதன் கருப் பொருளுடனும் தொடர்பு படுத்தி மதிப்பிடுக

உப பகுதி ‘இ’

(சித்திரக்கலையில் மதிப்பீடும் இரசனையும் - ஐரோப்பா)

6. 19ஆம் நூற்றாண்டில் வாழ்ந்த வின்சன் வான்கோ, ஹோகான் ஆகியோர் ஒரே கலைத் துறையைப் பின்பற்றிய இரு ஓவியர்களாக கருதப்படலாம்.
- (i) ஹோகான் வரைந்த இரண்டு ஓவியங்களைக் குறிப்பிடுக.
- (ii) வான்கோ, ஹோகான் ஆகியோர் பிரதிநிதித்துவப்படுத்தும் கலைத் துறையின் பண்புகளை சுருக்கமாக குறிப்பிடுக
- (iii) ‘உருளைக் கிழங்கை உண்பவர்கள் (Potato Eaters) நட்சத்திர இரவு என்பன வான்கோவின் இரு கலைப்படைப்புக்களாகும். அவற்றின் கலை இலட்சணங்கள் சார்பாக இரு ஓவியங்களுக்கு இடையிலான அடிப்படை வேறுபாடுகளை விமர்சிக்குக
7. உரோமர்கள் தமது கலை விருத்தியின் பொருட்டு கிரேக்கர்களிடம் இருந்து பல கலைத் தழுவல்களைப் பெற்றனர்.
- (i) உரோமர் கட்டட நிர்மாணிப்பின் பொருட்டு கிரேக்கத் தழுவலைப் பயன்படுத்தி நிர்மாணித்த தூண்களில் இரண்டின் பெயர்களைத் தருக.
- (ii) கொளோசியம் உரோம கட்டட நிர்மாணத் திறனின் பெருமையை எடுத்தியம்புகின்ற சிறந்த படைப்பாகும். இக்கட்டட அமைப்பின் மாதிரி பற்றி சுருக்கமாக அறிமுகஞ் செய்க.
- (iii) உரோமர் ஆரம்பத்தில் கிரேக்கர்களைப் பின்பற்றினாலும் கிரேக்க நிர்மாணிப்புக்களையும் மிஞ்சுமளவிற்குத் திறமை பெற்று முன்னேறிய தன்மையை இவர்களது மூன்று சிலைகளின் மூலம் விமர்சிக்குக.



தொண்டைமானாறு வெளிக்கள நிலையம் நடாத்தும்
நான்காம் தவணைப் பரீட்சை - 2022
Conducted by Field Work Centre, Thondaimanaru.
4th Term Examination - 2022

சித்திரக்கலை - II
 Art - II

Gr. 13 (2022)

Three Hours

பரீட்சார்த்திகளுக்கான அறிவுறுத்தல்கள் :-

- ❖ உமது சுட்டெண்ணைச் சித்திரம் வரையும் தாளின் பின்பக்கத்தில் தெளிவாக எழுதுக.
- ❖ விடைத்தாளைப் பரீட்சை மேற்பார்வையாளரிடம் கையளிக்கும் போது அது நன்கு உலர்ந்திருத்தல் முக்கியமானது. ஈரமான சித்திரங்கள் ஒன்றுடன் ஒன்று ஒட்டிக்கொள்வதற்குச் சந்தர்ப்பம் உள்ளமையினால், அது உங்களுக்குப் பாதகமானதாக அமையலாம்.

இயற்கைக் கற்றலும் அசையாப் பொருள் கூட்டமும்

கீழே குறிப்பிடப்பட்டுள்ள விடயங்களைக் கவனத்திற் கொண்டு உமக்கு முன்னால் வைக்கப்பட்டுள்ள செடியுடன் கூடிய பொருள் தொகுதியை வரைந்து வர்ணந்தீட்டுக.

- கடதாசிப் பரப்பினைப் பொருத்தமானவாறு பயன்படுத்திச் சித்திர ஒழுங்கமைப்பினைச் செய்க.
- பொருட்களினதும் செடி / கிளையினதும் இயல்பு, வெளிப்புறத்தன்மை, பரிமாணம், கண்மட்டம், முப்பரிமாண இயல்பு, மற்றும் தூரதரிசனக் கோட்பாடுகள் ஆகியன கவனத்திற் கொள்க.
- பொருள் தொகுதி உமக்குத் தெரிகின்ற தன்மையில் வரைந்து, அதன்மீது ஒளி, இருள் விழுகின்ற தன்மையைக் கவனத்திற்கொண்டு வர்ணந்தீட்டுக.
- வர்ண ஊடகங்களைக் கையாளுகின்ற நுட்பமுறைகளைப் பொருத்தமானவாறு பயன்படுத்துக.
- பொருள் தொகுதிக்குப் பொருத்தமான வர்ணப் பின்னணியைப் பயன்படுத்துக.
- பொருள் தொகுதி வைக்கப்பட்டுள்ள பலகையின் அளவைப் பொருள் தொகுதிக்குப் பொருத்தமானதாக மாற்றிக் கொள்ள முடியும்.
- நீர் வர்ணம், போஸ்டர் வர்ணம், தூள் வர்ணம், பஸ்டர் வர்ணம் அல்லது இவ்வூடகங்களைக் கலந்தும் பயன்படுத்திக் கொள்ளலாம்.



தொண்டைமானாறு வெளிக்கள நிலையம் நடாத்தும்
நான்காம் தவணைப் பரீட்சை - 2022
Conducted by Field Work Centre, Thondaimanaru.
4th Term Examination - 2022

சித்திரக்கலை - III
Art - III

Gr. 13 (2022)

Three Hours

அறிவுறுத்தல்கள்

- ❖ கீழே தரப்பட்டுள்ள அ, ஆ, இ ஆகிய பகுதிகளிலிருந்து ஒரு பகுதியை மாத்திரம் தெரிவு செய்க. அதிலிருந்து ஒரு தலைப்பை மட்டும் தெரிவு செய்து வர்ணச்சித்திரம் ஒன்றை வரைக.
- ❖ உமது பரீட்சை சுட்டெண்ணையும் தெரிவு செய்த விரைவின் இலக்கத்தையும் தாளில் பின்புறத்தில் இடது பக்க மூலையில் தெளிவாக எழுதுக.
- ❖ விரும்பிய வர்ண ஊடகம் (ஒன்றுக்கு மேற்பட்ட வர்ண ஊடகங்கள் கலந்தும்) பயன்படுத்தலாம்)

பகுதி - அ

சித்திர ஒழுங்கமைப்பு

- **பின்வரும் தலைப்புகளில் ஏதேனும் ஒன்றை மட்டும் தெரிவு செய்க.**
 - 1) மலைக் கோயிலில் சமயவழிபாட்டில் ஈடுபட்டள்ள பக்தர்கள்
 - 2) படகுகளில் மீன் பிடிக்க தயாராகும் மீனவர்கள்
 - 3) புத்தாண்டை முன்னிட்டு தெருவோரம் நடக்கும் வியாபாரம்.
 - 4) மரத்தடியில் அரட்டையில் ஈடுபட்டுள்ள வயோதிபர்கள்

பகுதி - ஆ

ஆக்க அலங்காரம்

- **பின்வரும் தலைப்புகளில் ஏதேனும் ஒன்றை மட்டும் தெரிவு செய்க.**
 - 5) பூக்கள், இலைகள் வடிவங்களை பயன்படுத்தி சேலை முந்தானையொன்றை நிர்மாணிக்குக.
 - 6) 9" x 9" அங்குல அளவில் அமைந்த "TABLE MAT" ஒன்றுக்குப் (மேசைப்பாய்) பொருத்தமான முழுத்தள அலங்கார வேலைப்பாடொன்றை நிர்மாணிக்குக.
 - 7) திரைச் சேலைக்கானச் செங்குத்தாக அமையும் பொருத்தமான அலங்காரமொன்றை நிர்மாணிக்குக.

பகுதி - இ

கிற்பிக் சித்திர ஆக்கம்

- **பின்வரும் தலைப்புகளில் ஏதேனும் ஒன்றை மட்டும் தெரிவு செய்க.**
 - 8) உற்பத்தித் திறனின் ஊடாக அபிவிருத்தியை நோக்கி எனும் தொனிப் பொருளில் கவரொட்டியொன்றை நிர்மாணிக்குக.
 - 9) பல்பொருள் அங்காடி ஒன்றிற்கான விளம்பரப் பதாகையொன்றை திட்டமிடுக.
 - 10) பாடசாலைக் கலை விழாவுக்கான உத்தியோக பூர்வ இலட்சினையொன்றை திட்டமிடுக.