

OL/2020/40-S-I,II

සියලු ම හිමිකම් ඇවිරිණි / முழுப் பதிப்புரிமையுடையது / All Rights Reserved

ශ්‍රී ලංකා විභාග දෙපාර්තමේන්තුව ශ්‍රී ලංකා විභාග දෙපාර්තමේන්තුව ශ්‍රී ලංකා විභාග දෙපාර්තමේන්තුව ශ්‍රී ලංකා විභාග දෙපාර්තමේන්තුව ශ්‍රී ලංකා විභාග දෙපාර්තමේන්තුව  
 இலங்கைப் பரீட்சைத் திணைக்களம் இலங்கைப் பரීட்சைத் திணைக்களம் இலங்கைப் பரීட்சைத் திணைக்களம் இலங்கைப் பரීட்சைத் திணைக்களம் இலங்கைப் பரීட்சைத் திணைக்களம்  
 Department of Examinations, Sri Lanka Department of Examinations, Sri Lanka Department of Examinations, Sri Lanka Department of Examinations, Sri Lanka Department of Examinations, Sri Lanka  
 இலங்கைப் பரීட்சைத் திணைக்களம் இலங்கைப் பரීட்சைத் திணைக்களம் இலங்கைப் பரīட்சைத் திணைக்களம் இலங்கைப் பரīட்சைத் திணைக்களம் இலங்கைப் பரīட்சைத் திணைக்களம்  
 Department of Examinations, Sri Lanka Department of Examinations, Sri Lanka Department of Examinations, Sri Lanka Department of Examinations, Sri Lanka Department of Examinations, Sri Lanka

40 | S | I, II

අධ්‍යයන පොදු සහතික පත්‍ර (සාමාන්‍ය පෙළ) විභාගය, 2020  
 கல்விப் பொதுத் தராதரப் பத்திர (சாதாரண தர)ப் பரீட்சை, 2020  
 General Certificate of Education (Ord. Level) Examination, 2020

සංගීතය (පෙරදිග) I, II  
 சங்கீதம் (கீழைத்தேய) I, II  
 Music (Oriental) I, II

පැය තුනයි  
 மூன்று மணித்தியாலம்  
 Three hours

අමතර කියවීමේ කාලය - මිනිත්තු 10 යි  
 மேலதிக வாசிப்பு நேரம் - 10 நிமிடங்கள்  
 Additional Reading Time - 10 minutes

අමතර කියවීමේ කාලය ප්‍රශ්න පත්‍රය කියවා ප්‍රශ්න තෝරා ගැනීමටත් පිළිතුරු ලිවීමේදී ප්‍රමුඛත්වය දෙන ප්‍රශ්න සංවිධානය කර ගැනීමටත් යොදාගන්න.

සංගීතය (පෙරදිග) I

සැලකිය යුතුයි :

- (i) සියලු ම ප්‍රශ්නවලට පිළිතුරු සපයන්න.
- (ii) අංක 1 සිට 40 තෙක් ප්‍රශ්නවල, දී ඇති (1), (2), (3), (4) පිළිතුරුවලින් නිවැරදි හෝ වඩාත් ගැළපෙන හෝ පිළිතුර තෝරන්න.
- (iii) ඔබට සැපයෙන පිළිතුරු පත්‍රයේ එක් එක් ප්‍රශ්නය සඳහා දී ඇති කව අතුරෙන්, ඔබ තෝරා ගත් පිළිතුරෙහි අංකයට සැසඳෙන කවය තුළ (X) ලකුණ යොදන්න.
- (iv) එම පිළිතුරු පත්‍රයේ පිටුපස දී ඇති අනෙක් උපදෙස් ද සැලකිල්ලෙන් කියවා, ඒවා ද පිළිපදින්න.

1. ශ්‍රී ලංකා ජාතික ගීතය ආරම්භ වන ස්වර පාදය තෝරන්න.  
 (1) | ස - ස - | ග - ස ග | ප - ග ප | ස - ස - |  
 (2) | ග ග ප ප | ග රි ස - | ග ම ප ස | නි ධ ප - |  
 (3) | ස ස ම ම | ග ග ම ම | ස ස ම ම | ග ග ම ම |  
 (4) | ග - ග - | රි - න්‍රි රි | ස - - - | - - ස න්‍රි |
2. "රන්ත දීප ජන්ම භූමි - ලංකදීප විජය භූමි" යන ප්‍රචලිත සරල ගීතයේ ගායකයා කවුරුන් ද?  
 (1) ඩබ්ලිව්.ඩී. අමරදේව (2) සුනිල් ශාන්ත (3) එච්.ආර්. ජෝතිපාල (4) සුනිල් එදිරිසිංහ
3. බෞද්ධ ආගමික වතාවත් හා සම්බන්ධ නොවන අවනද්ධ වාද්‍ය භාණ්ඩය කුමක් ද?  
 (1) ගැටබෙරය (2) අත් රබාන (3) තම්මැට්ටම (4) දවුල
4. පාසල් සංගීත අධ්‍යාපනයේ දී බහුල වශයෙන් යොදා ගනු ලබන ස්වර පුවරු භාණ්ඩය වන්නේ,  
 (1) එකෝඩියන් ය. (2) විද්‍යුත් මිගනය ය. (3) සර්පිනාව ය. (4) මෙලෝඩිකාව ය.
5. දේශීය සංගීත භාණ්ඩ අතුරෙන්, සන වර්ගයට අයත් වන තාල වාද්‍ය භාණ්ඩ දෙකක් ඇතුළත් වරණය කුමක් ද?  
 (1) ගෞරී සහ රබාන (2) තාලම්පොට සහ පන්නේරුව  
 (3) සිම්බල් සහ දඬුබෙරය (4) රබාන සහ තාලම්පොට
6. සගරි, රිමග, ගපම යන ස්වර අභ්‍යාසයේ අවරෝහණ ස්වර පිළිවෙළ ගොඩනැගෙන්නේ,  
 (1) ස් නි ධ, නි ධ ප, ධ ප ම වශයෙනි.  
 (2) ස් ධ නි, නි ප ධ, ධ ම ප වශයෙනි.  
 (3) ධ ස් නි, ප නි ධ, ම ධ ප වශයෙනි.  
 (4) ධ නි ස්, ප ධ නි, ම ප ධ වශයෙනි.
7. | ග රි ස - | න්‍රි රි ස - | ප ම' ග රි | ග - - - | යන ස්වර පාදයේ  
 (1) මධ්‍ය ස්වරයක්, විකෘති ස්වරයක් සහ උච්ච ස්වර ඇතුළත් ය.  
 (2) මන්ද ස්වරයක්, කෝමල ස්වරයක් සහ විකෘති ස්වර ඇතුළත් ය.  
 (3) මන්ද ස්වරයක්, විකෘති ස්වරයක් සහ ශුද්ධ ස්වර ඇතුළත් ය.  
 (4) මන්ද ස්වරයක්, කෝමල ස්වරයක් සහ මධ්‍ය ස්වර ඇතුළත් ය.

Agaram.LK - Keep your dreams alive!

Agaram.LK - Keep your dreams alive!

8. භූපාලී රාගයට අදාළ ස්වර නිවැරදි ව ඇතුළත් වරණය කුමක් ද?  
 (1) ස ග ම ප ධ (2) ස රි ග ප ධ (3) ස රි ම ප ධ (4) ස ග ප ධ නි
9. ආරෝහණයේ ස්වර හයක් සහ අවරෝහණයේ ස්වර හතක් යෙදෙන රාගයකට අයත් රාග ජාතිය තෝරන්න.  
 (1) ඕෆ්-ෂාඩ්ව (2) ෂාඩ්ව-සම්පූර්ණ  
 (3) ඕෆ්-සම්පූර්ණ (4) සම්පූර්ණ-ෂාඩ්ව
10. හෙරවී රාගයට අදාළ ආරෝහණ ස්වර නිවැරදි ව ඇතුළත් වරණය කුමක් ද?  
 (1) ස රි ග ම ප ධ නි ස් (2) ස රි ග ම' ප ධ නි ස්  
 (3) ස රි ග ම ප ධ නි ස් (4) ස රි ග ම ප ධ නි ස්
11. | ශ්‍රී න්‍රි ශ්‍රී | ශ්‍රී - ශ්‍රී න්‍රි ස් | යන ස්වර සමූහය  
 (1) බ්‍රහ්මරාගයට අයත් තානාලංකාරයකි.  
 (2) යමන් රාගයට අයත් ආලාප කොටසකි.  
 (3) බ්‍රහ්මරාගයට අයත් සර්ගම් කොටසකි.  
 (4) යමන් රාගයට අයත් තානාලංකාරයකි.
12. ග, ධ සහ ධ, ග යන ස්වර, වාදි සංවාදි වශයෙන් පිළිවෙළින් යෙදෙන රාග යුගලය වන්නේ,  
 (1) භූපාලී සහ බ්‍රහ්මරාගය. (2) බ්‍රහ්මරාගය සහ භූපාලී ය.  
 (3) භූපාලී සහ යමන් ය. (4) යමන් සහ භූපාලී ය.
13. කාලි රාගයට අදාළ විශේෂ ලක්ෂණයක් ඇතුළත් වරණය කුමක් ද?  
 (1) ගාන සමය දිවා ප්‍රථම ප්‍රහරය වීම  
 (2) ඕෆ්ව ජාති රාගයක් වීම  
 (3) ප, ස ස්වර වාදි, සංවාදි වීම  
 (4) කෝමල ස්වර හතරම යෙදීම
14. තාල සංඥා සහ විභාග කිරීම් නිවැරදි ව දක්වා ඇත්තේ කුමන වරණයෙනි ද?  
 (1)  $\left| \begin{array}{c} \text{ධා} \\ x \end{array} \right| \begin{array}{c} \text{ධි} \\ 2 \end{array} \left| \begin{array}{c} \text{ධි} \\ 0 \end{array} \right| \begin{array}{c} \text{ධා} \\ 3 \end{array} \left| \begin{array}{c} \text{ධා} \\ 3 \end{array} \right|$   
 (2)  $\left| \begin{array}{c} \text{ධගෙ} \\ x \end{array} \right| \left| \begin{array}{c} \text{නති} \\ 0 \end{array} \right| \left| \begin{array}{c} \text{නක} \\ 2 \end{array} \right| \left| \begin{array}{c} \text{ධින} \\ 3 \end{array} \right|$   
 (3)  $\left| \begin{array}{c} \text{ධි} \\ x \end{array} \right| \left| \begin{array}{c} \text{ධා} \\ 2 \end{array} \right| \left| \begin{array}{c} \text{ධා} \\ 0 \end{array} \right| \left| \begin{array}{c} \text{ධා} \\ 3 \end{array} \right|$   
 (4)  $\left| \begin{array}{c} \text{ධා} \\ 0 \end{array} \right| \left| \begin{array}{c} \text{ධා} \\ x \end{array} \right|$
15. උස්තාද් ශකීර් හුසේන් සහ පණ්ඩිත් හරිප්‍රසාද් වෛරසියා, වාදනයට පරිපූර්ණත්වයක් දක්වන භාණ්ඩ යුගලය පිළිවෙළින් දැක්වෙන වරණය කුමක් ද?  
 (1) වයලීනය සහ එස්පානියා (2) සන්තූරය සහ දිල්ලාබාව  
 (3) සිතාරය සහ සරෝදය (4) තබ්ලාව සහ බටනලාව
16. | ධ ම ධ නි | ස් - ශ්‍රී ස් | යනුවෙන් අන්තරා කොටස ආරම්භ වන රාගය කුමක් ද?  
 (1) හෙරවී රාගය (2) භූපාලී රාගය  
 (3) කාලි රාගය (4) බ්‍රහ්මරාගය
17. සදා කල් වදිම් මා, දිනිදා අවරේ, තරු කැට මෝරන, පියා කී නජරියා, ගුරු බින කෙසේ, යන සිංහල සහ හින්දි ගීත අයත් වන්නේ,  
 (1) බ්‍රහ්මරාගයට ය. (2) කාලි රාගයට ය.  
 (3) භූපාලී රාගයට ය. (4) යමන් රාගයට ය.

Agaram.LK - Keep your dreams alive!

Agaram.LK - Keep your dreams alive!

● අංක 18 සිට 21 තෙක් ප්‍රශ්නවලට පිළිතුරු සැපයීම සඳහා පහත සඳහන් ගී පාද උපයෝගී කරගන්න.

- A - ලක්ෂ්මී බුජ වාසා  
 B - නොමදින් විකුම් පාලා  
 C - මෝරා බීජයෙනා  
 D - සේවිත පාද සරෝරුභ  
 E - දොඩම් කපාලා ඇඹුල් තනාලා

18. මෙරට වන්නම්වලට අයත් ගී පාද වන්නේ,

- (1) A සහ B ය. (2) B සහ C ය. (3) C සහ D ය. (4) D සහ E ය.

19. ගී තනුවල ආරම්භක පාද අතර සමාන බවක් දක්නට ලැබෙන ගී පාද යුගලය තෝරන්න.

- (1) A සහ C (2) A සහ D (3) B සහ D (4) C සහ E

20. කෙළි ගී හා සම්බන්ධ වන ගී පාදය වන්නේ,

- (1) B ය. (2) C ය. (3) D ය. (4) E ය.

21. මහනුවර යුගයේ දී ප්‍රචලිත වූ ගීත විශේෂයන්ට අදාළ ගී පාද තුනක් ඇතුළත් වරණය තෝරන්න.

- (1) ABC (2) ADE (3) BCD (4) CDE

22. “රැන් රැන් කුරුළු ජෝඩු පියඹා යනවා” මෙම ගී පාදයේ ලඝු, ගුරු සහ ජලුක අක්ෂර සංඛ්‍යාවන් නිවැරදි ව දැක් වූ වරණය කුමක් ද?

- (1) ලඝු 8, ගුරු 5, ජලුක 3 (2) ලඝු 4, ගුරු 6, ජලුක 2  
 (3) ලඝු 3, ගුරු 8, ජලුක 2 (4) ලඝු 8, ගුරු 3, ජලුක 2

23. “ප්‍රේමයෙන් මන රංජිත වේ නන්දිත වේ” හා “ආලෙ බැන්ද මාගෙ රමාවන්” යන ගීත ඇතුළත් නාට්‍ය යුගලය පිළිවෙළින් සඳහන් වරණය කුමක් ද?

- (1) මනමේ සහ සිංහබාහු (2) මනමේ සහ කාලගෝල  
 (3) සිංහබාහු සහ කාලගෝල (4) කාලගෝල සහ මනමේ

24. නාඩගම් සහ නූර්ති යන රංග සම්ප්‍රදායන් සඳහා යොදා ගනු ලබන අවනද්ධ වාද්‍ය භාණ්ඩ යුගලය දැක්වෙන වරණය කුමක් ද?

- (1) මද්දලය සහ තබ්ලාව (2) මෘදංගය සහ දෙමළ බෙරය  
 (3) මද්දලය සහ පබාවාජය (4) දවුල සහ උඩැක්කිය

25. නාට්‍යයේ නම හා ඊට අදාළ ගීතය නිවැරදි ව ඇතුළත් වරණය කුමක් ද?

- (1) රාජකපුරු - සුවඳ සබන් ඇඟ ගාලා  
 (2) තාරාවෝ ඉගිලෙති - පළමුව මම වැන්ද බුදුන්  
 (3) මධුර ජවනිකා - සෝබාව දේ මෙපුර  
 (4) අබුද්දස්ස කෝලම - රතදර සිරි පරදන නිමල කොමල

26. නූර්ති සහ නාඩගම් රංග සම්ප්‍රදායන් සඳහා තනු සැපයූ සංගීතඥයින් දෙදෙනෙක් පිළිවෙළින් දැක්වෙන වරණය කුමක් ද?

- (1) අලගනායිදු සහ ගණිතාලංකාර  
 (2) අබ්දුල් සනාර් සහ ජයාශංකර්  
 (3) අලගනායිදු සහ නාරසිංහ  
 (4) විශ්වනාත් ලවිජ් සහ අලගනායිදු

27. ආනන්ද සමරකෝන් විසින් නිර්මාණය කරන ලද මුල් යුගයේ ගුවන් විදුලි සරල ගීතයක් දැක්වෙන වරණය කුමක් ද?

- (1) දිය ගොඩ සැම තැන කිරි ඉතිරේ (2) පොඩි මල් එතනෝ සුරතල් එතනෝ  
 (3) මවිපියෝ ආදී සොදුරු තමාගේ (4) දස බලධාරී විදුරසුනේ හිඳ

28. ශ්‍රී ලංකාවේ ජන සංගීතය පිළිබඳ පාඨුල ලෙස පර්යේෂණ කරමින් එහි උන්නතියට දායක වූ සංගීතඥයින් දෙදෙනෙකු ඇතුළත් වරණය කුමක් ද?

- (1) ඩබ්ලිව්.ඩී. අමරදේව, නන්දා මාලිනී  
 (2) ටී.එම් ජයරත්න, ලයනල් රත්වල  
 (3) රෝහණ බැද්දගේ, වික්ටර් රත්නායක  
 (4) ඩබ්ලිව්.බී. මකුලොලුව, සී.ද.එස්. කුලතිලක

29. මව් ගුණ තේමා කරගත් සරල ගීතයක් සහ එම ගීතය හා සම්බන්ධ සංගීතවේදියාගේ නම නිවැරදි ව ඇතුළත් වරණය කුමක් ද?
- (1) අම්මා සඳකි මම ඒ ලොව හිරුය රිදී - ටී.එම් ජයරත්න  
 (2) ගමට කලින් හිරු මුළු තැන් ගෙට වඩනා - සුනිල් දයානන්ද කෝනාර  
 (3) අන්දරයායේ වැව් තාවල්ලේ - කරුණාරත්න දිවුල්ගනේ  
 (4) දුනුකෙයියා මලක් වගේ දුරට පෙනෙනවා - නන්දා මාලිනී
30. ස්වාධීන ගී තනු නිර්මාණ ඇතුළත් ප්‍රථම සිංහල වික්‍රමය කුමක් ද?
- (1) ගැටවරයෝ (2) සැඩසුළං (3) රේඛාව (4) සත් සමුදුර
31. “ආර්ච්චි බෝර්ච්චි” හා “පිපි පිපි රේණු නටන” මෙම ගීත ඇතුළත් වික්‍රමය පිළිවෙළින් සඳහන් වන වරණය කුමක් ද?
- (1) සැඩසුළං සහ රන්මුතු දූව (2) ගැටවරයෝ සහ රන්මුතු දූව  
 (3) සත් සමුදුර සහ ගැටවරයෝ (4) සැඩසුළං සහ සත් සමුදුර
32. බෙදුණු බවරා වික්‍රමයේ ගැයෙන “තු ගංගා කී මොළේ මෙම” ගීතය නිර්මාණය වී ඇති රාගය කුමක් ද?
- (1) බ්ලාවල් රාගය (2) කාඞි රාගය  
 (3) හෙරවී රාගය (4) යමන් රාගය
33. සංගීතය පිළිබඳ ප්‍රායෝගික කොටස් අන්තර්ජාලය තුළින් අධ්‍යයනය කිරීම සඳහා යොදා ගත හැකි වෙබ් අඩවිය කුමක් ද?
- (1) Windows (2) Youtube  
 (3) Multi-track (4) VST-plugins
34. තාරතාවය, විපුලතාවය, ධ්වනි ගුණය යන නාදයේ ත්‍රිවිධ ගුණයන් අතුරෙන් විපුලතාවය හැඳින්වීම සඳහා භාවිත කවත් නාමයක් වන්නේ,
- (1) උච්ච නීච හේදයයි. (2) ජාති හේදයයි.  
 (3) රූප හේදයයි. (4) නාද ප්‍රහේදයයි.
35. ෂඩ්ඡය සහ ශුද්ධ රිෂ්භය යන ස්වර අතර ඇති හඬ පරතරය බටහිර සංගීත ක්‍රමයට අනුව හඳුන්වනු ලබන්නේ,
- (1) Micro tone යනුවෙනි. (2) Demi-semi tone යනුවෙනි.  
 (3) Tone යනුවෙනි. (4) Semi-tone යනුවෙනි.
36. පරිගණකය මගින් එක් එක් සංගීත භාණ්ඩවල නාදමාලා වෙන වෙනම පටිගත කරගැනීම සඳහා යොදා ගත හැකි මෘදුකාංගය කුමක් ද?
- (1) Cubase (2) Indesign (3) Page maker (4) Photoshop
37. සන, සුමිර, තත්, අවනද්ධ යන භාණ්ඩ වර්ගීකරණය යටතේ පිළිවෙළින් සංගීත භාණ්ඩ සඳහන් වන වරණය කුමක් ද?
- (1) තබ්ලාව, ජල තරංග, බටනලාව, සිතාරය  
 (2) ජලතරංග, තබ්ලාව, සිතාරය, බටනලාව  
 (3) බටනලාව, සිතාරය, තබ්ලාව, ජලතරංග  
 (4) ජලතරංග, බටනලාව, සිතාරය, තබ්ලාව
38. ආලාප, මුඛ්‍යාංග, ගානසමය යනාදි කරුණු අයත් වන සංගීත ශෛලිය කුමක් ද?
- (1) බටහිර සංගීතය (2) ජන සංගීතය  
 (3) රාගධාරී සංගීතය (4) සරල සංගීතය
39. බටහිර සංගීත ප්‍රස්තාරකරණයේ දී තාලය දැක්වෙන සංකේතය හැඳින්වෙන නාමය කුමක් ද?
- (1) Treble clef (2) Sign to sign (3) Time signature (4) Repetition mark
40. “අමදියෙස් මොසාර්ට්” නම් අපරදිග සම්භවයක් ඇති සංගීතඥයාගේ විශිෂ්ට නිර්මාණයක් වන්නේ,
- (1) එරොසිකා සිම්ෆනි ය. (2) පැස්ටරෝල් සිම්ෆනි ය.  
 (3) ජුපිටර් සිම්ෆනි ය. (4) කෝරල් සිම්ෆනි ය.

\*\*

Agaram.LK - Keep your dreams alive!

Agaram.LK - Keep your dreams alive!

ශ්‍රී ලංකා විභාග දෙපාර්තමේන්තුව ශ්‍රී ලංකා විභාග දෙපාර්තමේන්තුව ශ්‍රී ලංකා විභාග දෙපාර්තමේන්තුව ශ්‍රී ලංකා විභාග දෙපාර්තමේන්තුව ශ්‍රී ලංකා විභාග දෙපාර්තමේන්තුව  
 இலங்கைப் பரீட்சைத் திணைக்களம் இலங்கைப் பரීட்சைத் திணைக்களம் இலங்கைப் பரීட்சைத் திணைக்களம் இலங்கைப் பரීட்சைத் திணைக்களம் இலங்கைப் பரීட்சைத் திணைக்களம்  
 Department of Examinations, Sri Lanka Department of Examinations, Sri Lanka Department of Examinations, Sri Lanka Department of Examinations, Sri Lanka Department of Examinations, Sri Lanka  
 ශ්‍රී ලංකා විභාග දෙපාර්තමේන්තුව ශ්‍රී ලංකා විභාග දෙපාර්තමේන්තුව ශ්‍රී ලංකා විභාග දෙපාර්තමේන්තුව ශ්‍රී ලංකා විභාග දෙපාර්තමේන්තුව ශ්‍රී ලංකා විභාග දෙපාර්තමේන්තුව  
 இலங்கைப் பரීட்சைத் திணைக்களம் இலங்கைப் பரීட்சைத் திணைக்களம் இலங்கைப் பரීட்சைத் திணைக்களம் இலங்கைப் பரīட்சைத் திணைக்களம் இலங்கைப் பரīட்சைத் திணைக்களம்  
 Department of Examinations, Sri Lanka Department of Examinations, Sri Lanka Department of Examinations, Sri Lanka Department of Examinations, Sri Lanka Department of Examinations, Sri Lanka

**40 S I, II**

**අධ්‍යයන පොදු සහතික පත්‍ර (සාමාන්‍ය පෙළ) විභාගය, 2020**  
**கல்விப் பொதுத் தராதரப் பத்திர (சாதாரண தர)ப் பரீட்சை, 2020**  
**General Certificate of Education (Ord. Level) Examination, 2020**

**සංගීතය (පෙරදිග) I, II**  
**சங்கீதம் (கீழைத்தேய) I, II**  
**Music (Oriental) I, II**

**සංගීතය (පෙරදිග) II**

\* පළමුවන ප්‍රශ්නය ඇතුළු ව ප්‍රශ්න පහකට පමණක් පිළිතුරු සපයන්න.  
 \* සියලු ම ප්‍රශ්න සඳහා ලකුණු 20 බැගින් හිමි වේ.

- අංක (i) සිට (iv) තෙක් අසා ඇති ප්‍රශ්නවලට කෙටි පිළිතුරු ප්‍රශ්න අංකය ද සමගින් ඔබේ පිළිතුරු පත්‍රයෙහි ලියන්න.
  - “සපිරුණු රතියේ සුගැයෙන උදයේ” යනු නිර්දේශිත රාගයකට අයත් ලක්ෂණ ගීතයක මුල් පාදයයි. මෙම ගීතයේ අන්තරා කොටස ඇරඹෙන, රාගයට අයත් විශේෂ ස්වර සංගතිය ලියන්න.
  - “සසරිරි | ගුගුමම | ප -- ම | පඩනිසි |” යනුවෙන් ස්වර යෙදෙන රාගයේ වාදි ස්වරය සහ සංවාදි ස්වරය ලියන්න.
  - සරිඟපඩිස් යනුවෙන් ආරෝහණය ගොඩනැගෙන රාගය අයත් වන මේලය නම් කරන්න.
  - “සි රි | සා - ර | හෙ ල | දී - ප |” මෙම ගී පාදය ප්‍රස්තාර කර ඇති හින්දුස්තානී තාලය නම් කරන්න.
- අංක (v) සිට (viii) තෙක් හිස් තැන් සඳහා නිවැරදි පිළිතුරු ප්‍රශ්න අංකය ද සමග ඔබේ පිළිතුරු පත්‍රයෙහි ලියන්න.
  - ‘වාසනා දිනේකි මේක’, ‘දැක්කොත් පද්මාවතී’, ‘ආරණ්‍ය ඉන්නා’ යන ගීත අයත් වන රංග සම්ප්‍රදාය ..... නමින් හැඳින්වේ.
  - වසර 1964 පමණ සිට මෙරට ගීත රසිකයින් අතර ජනප්‍රියත්වයට පත්, කණ්ඩායම් ගීත සඳහා ආභාසය ලැබී ඇත්තේ, ..... සංගීතයෙනි.
  - මෙරට සංගීත ක්ෂේත්‍රය තුළ ‘ප්‍රශස්ති ගී’ ආරම්භ වූයේ කෝට්ටේ යුගයේ දී වුවත්, එම ගී වර්ධනය වී ව්‍යාප්ත වූයේ ..... යුගයේ දී ය.
  - සිතාරයේ, දිල්ලර්බාවේ සහ ..... ස්වර පිහිටන ක්‍රමය හා ස්වර ස්ථාන එකිනෙකට සමාන ය.
- අංක (ix) සහ (x) ප්‍රශ්න සඳහා ගැළපෙන පිළිතුරු, පහත වරහන් තුළ සඳහන් ගී පාදවලින් තෝරා ලියන්න. (මව්පිය ආදී සොඳුරු තමාගේ, එන්ඩ් ද මැණිකේ මමත් දියඹටා, ඕලු පිපීලා වෙල ලෙල දෙනවා, මුනි නන්දන සිරි පාද වදිම්, මුහුදු පතුල යට ඉඳලා)
  - ග්‍රැමෆෝන් ගීත දෙකක් නම් කරන්න.
  - මුල් යුගයේ ගුවන් විදුලි සරල ගීත දෙකක් නම් කරන්න. (ලකුණු 02x10=20යි)

2. පහත වගුවෙහි දැක්වෙන විස්තර ඇසුරෙන්, අසා ඇති ප්‍රශ්නවලට පිළිතුරු සපයන්න.

රාගය	රාග විස්තරය
A	ගාන්ධාරය සහ නිෂාදය වාදි, සංවාදි වන මෙම රාගයේ ගාතසමය රාත්‍රී ප්‍රථම ප්‍රහරයයි. “නිරිස-, නිරිගරිස-” යන ස්වර සංගතිය යෙදේ.
B	ශුද්ධ ස්වර සියල්ල යෙදෙන මෙම රාගයේ “ගපඩනිසි, මගමරිස” යන ස්වර සංගතිය විශේෂයෙන් යෙදේ. ඛෙඩවනය හා ගාන්ධාරය වාදි, සංවාදි වේ.

- ඉහත දැක්වෙන රාග විස්තර අනුව A සහ B රාග නම් කරන්න. (ලකුණු 04යි)
- ඉහත සඳහන් රාග දෙකෙන් එක් රාගයක් තෝරා ගෙන ඊට අයත් මධ්‍යලය බ්‍යාල් ගීතයක ස්ථායී කොටස ගීත ස්වර ප්‍රස්තාර කරන්න. නැතහොත් එම රාගයට අයත් වාදිතයක ස්ථායී කොටස ස්වර ප්‍රස්තාර කර මාත්‍රා අටකට නො අඩු තානාලංකාර දෙකක් තාලානුකූල ව ප්‍රස්තාර කරන්න. (ලකුණු 08යි)
- ඉහත (ii) කොටසට තෝරා නො ගත් රාගයට අයත් සර්ගම් ගීතයක් ස්ථායී අන්තරා වශයෙන් ස්වර ප්‍රස්තාර කරන්න. (ලකුණු 08යි)

Agaram.LK - Keep your dreams alive!

Agaram.LK - Keep your dreams alive!

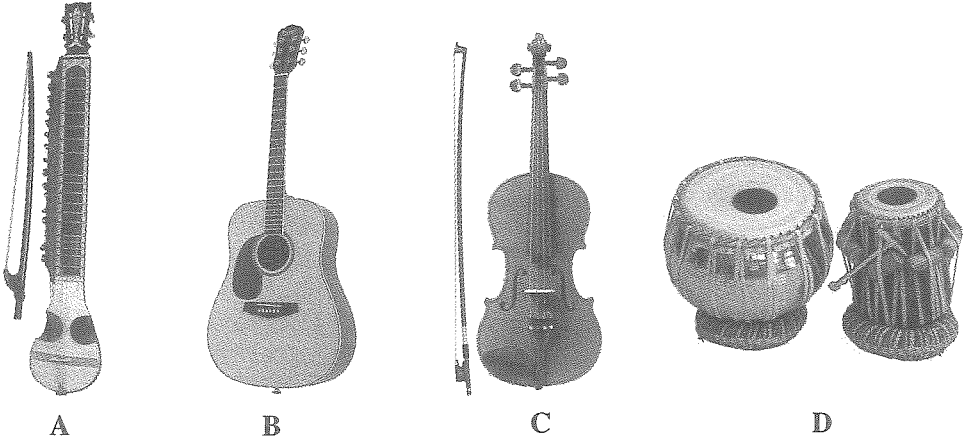
3. නිර්දේශිත රාග ඇසුරෙන් නිර්මාණය වූ ස්වර ප්‍රස්තාර තුනක් A, B, C යටතේ පහත දැක්වේ.

A -	ස ධ	ප ප ධ	ම ප	ග ම -
	ස ස	රි ග ම	ග -	රි ස -
B -	ස - ධ ප	ග රි ස රි	ග - ග රි	ග ධ ප -
	ග ප ධ ස	රි ස ධ ප	ග ප ධ ප	ග රි ස -
C -	ම ප ස	ත්‍රි ධ ප	රි ග ම	ප - -
	ම ප ත්‍රි	ධ ම ප	ග ග රි	ස - -

- (i) ඉහත A, B, C ප්‍රස්තාර කොටස් අයත් වන රාග පිළිවෙළින් අදාළ ඉංග්‍රීසි අක්ෂරය සමග නම් කරන්න. (ලකුණු 06යි)
- (ii) පහත දැක්වෙන ගී පාදවල පැහැදිලි ව පෙනෙන ජාති ලක්ෂණ අනුව එම ගී පාද ඉහත A, B, C ස්වර ප්‍රස්තාර කොටස් අයත් තාල හා ගැලපේ. එම තාලයන්ට ගැලපෙන පරිදි A, B, C හි ස්වර ප්‍රස්තාර අනුව ගී පාද තෝරා, **ගීත ස්වර ප්‍රස්තාර ලෙස නැවත ප්‍රස්තාර කර දක්වන්න.**
  - සුළඟ හමයි දස අතේ - ගතට සිතට සුව දැනේ
  - මව්තුමනි ඔබ දෙපා - වදිමි බැනි ගී ගයා
  - ජාතික හෙළ අභිමානය පතුරා - නංවමු රට දැය දිරියෙන් සපුරා (ලකුණු 06යි)
- (iii) A, B, C ස්වර ප්‍රස්තාර කොටස්වලට අදාළ තාල අතුරෙන් **දෙකක් නම් කර**, එම තාල දෙකට අයත් යේකා නියමිත මාත්‍රා විභාග, තාල සංඥා සහිත ව ප්‍රස්තාර කරන්න. (ලකුණු 08යි)

- 4. (i) අනාසාතාත්මක මෙහෙ ගී වර්ග **හතරක් නම් කර**, ඒ එකිනෙකට ගැලපෙන ගී පාදය බැගින් ලියන්න. (ලකුණු 08යි)
- (ii) ඉහත (i) හි සඳහන් කළ මෙහෙ ගී අනාසාතාත්මක වීමට හේතු **දෙකක් ලියන්න.** (ලකුණු 02යි)
- (iii) ආසාතාත්මක මෙහෙ ගී වර්ග **දෙකක් නම් කරන්න.** (ලකුණු 02යි)
- (iv) ඉහත (iii) යටතේ නම් කළ එක් වර්ගයකට අයත් මෙහෙ ගීයක් තෝරා ගෙන ගීත ස්වර ප්‍රස්තාර කරන්න. (ලකුණු 08යි)

5. A, B, C, D යටතේ දැක්වෙන වාද්‍ය භාණ්ඩ රූපසටහන් ආශ්‍රයෙන් පිළිතුරු සපයන්න.

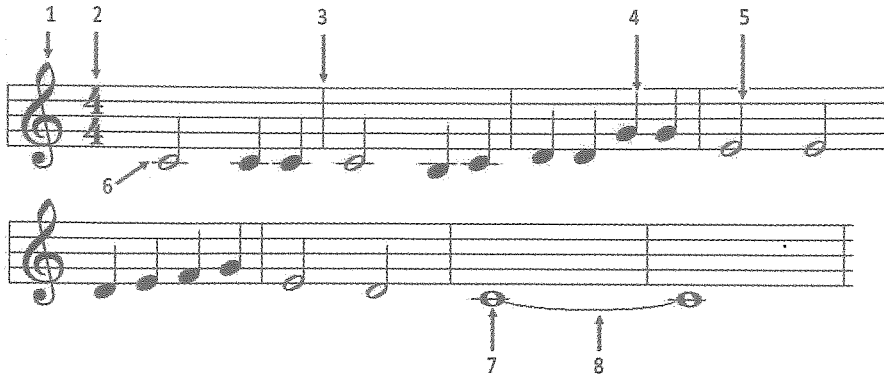


- (i) ඉහත A, B, C, D රූප සටහන්වලින් දැක්වෙන වාද්‍ය භාණ්ඩ නම් කරන්න. (ලකුණු 04යි)
- (ii) ඉහත එක් වාද්‍ය භාණ්ඩයක් තෝරාගෙන එහි දළ රූප සටහනක් ඇඳ එම රූප සටහනෙහි, තෝරාගත් භාණ්ඩයට අදාළ කොටස් 6ක් නම් කරන්න. (ලකුණු 06යි)
- (iii) ඉහත (ii) හි ඔබ තෝරා ගත් භාණ්ඩයේ 'ස,රි,ග,ම,ප,ධ,නි,ස' ස්වර පිහිටන අයුරු සුදුසු දළ රූප සටහනක් මගින් පෙන්වා දෙන්න. ඉහත (ii) කොටස සඳහා **ඔබ තෝරා ගෙන ඇත්තේ 'D' අක්ෂරයට අයත් භාණ්ඩය නම් එහි අවනද්ධාක්ෂර 8ක් නිකුත් වන ස්ථාන සුදුසු රූප සටහනක් මගින් පෙන්වා දෙන්න.** (ලකුණු 04යි)
- (iv) ඉහත (ii) හි ඔබ තෝරා ගත් භාණ්ඩය වාදනය කිරීමට පෙර විශේෂයෙන් සැලකිල්ලට ගත යුතු කරුණු තුනක් කෙටියෙන් පැහැදිලි කරන්න. (ලකුණු 06යි)

Agaram.LK - Keep your dreams alive!

Agaram.LK - Keep your dreams alive!

6. මුල් යුගයේ ගුවන් විදුලි සරල ගීතයකින් තෝරා ගත් ගී තනු පාදයක අපරදිග ස්වර ප්‍රස්තාරය පහත දැක්වේ.



- (i) ඉහත අපරදිග ස්වර ප්‍රස්තාර කොටසේ අංක 1 සිට 8 දක්වා සටහන් කර ඇති සංකේත නම් කරන්න. (ලකුණු 08යි)
- (ii) එම අපරදිග සංගීත ප්‍රස්තාර කොටස පෙරදිග සංගීත ක්‍රමයට පෙරලා ප්‍රස්තාර කරන්න. (ලකුණු 04යි)
- (iii) ඉහත ප්‍රස්තාරය අයත් ස්කේලය (Scale) නම් කර ඊට අයත් ආරෝහණ ස්වර පෙරදිග සංගීත ක්‍රමයට ලියා දක්වන්න. (ලකුණු 06යි)
- (iv) එම ප්‍රස්තාර කොටස අයත් වන්නේ වරහන් තුළ ඇති ගී අතුරෙන් කුමන ගීතයට ද? (එන්ඩි ද මැණිකේ මමත් දියඹටා, මිහි කත නළවාලා, බෝවිටියා දං පලු කං වාරේ, මිලු පිපිලා වෙල ලෙල දෙනවා, අක්කෙ අක්කෙ අර බලන්නකෝ ) (ලකුණු 02යි)

7. පහත සඳහන් කොටස් තුනෙන් කැමති දෙකක් තෝරාගෙන පිළිතුරු ලියන්න.

- (i) පහත සඳහන් ගී වර්ග අතුරෙන්, කැමති ගීතයක් තෝරාගෙන, එම ගීතය පිළිබඳ ඔබේ අදහස් සුවිශේෂී කරුණු පහක් යටතේ කෙටියෙන් ලියන්න.
  - නව නාට්‍ය ගී
  - වික්‍රපට ගී
  - මව්පිය ගුණ වර්ණනා තේමා කරගත් සරල ගී
- (ii) පරිගණකය, සංගීත නිර්මාණයට සහ සංගීත අධ්‍යාපනයට ප්‍රයෝජනවත් මෙවලමක් ලෙස වැදගත් වන ආකාරය කරුණු පහක් යටතේ පැහැදිලි කරන්න.
- (iii) 'පාසලේ විවිධ ප්‍රසංගයට සහභාගි වීමෙන් මා ලද අත්දැකීම් සහ සංගීත කුසලතා' යන මාතෘකාවට අනුව අදහස් කරුණු පහක් යටතේ කෙටියෙන් ලියන්න.

(ලකුණු 10x2=20යි)

\*\*\*

Agaram.LK - Keep your dreams alive!

Agaram.LK - Keep your dreams alive!