

AL/2018/22/S-I

සියලු ම හිමිකම් ඇවිරිණි / முழுப் பதிப்புரிமையுடையது / All Rights Reserved

ශ්‍රී ලංකා විභාග දෙපාර්තමේන්තුව ශ්‍රී ලංකා විභාග දෙපාර්තමේන්තුව ශ්‍රී ලංකා විභාග දෙපාර්තමේන්තුව ශ්‍රී ලංකා විභාග දෙපාර්තමේන්තුව ශ්‍රී ලංකා විභාග දෙපාර්තමේන්තුව
 இலங்கைப் பரீட்சைத் திணைக்களம் இலங்கைப் பரීட்சைத் திணைக்களம் இலங்கைப் பரීட்சைத் திணைக்களம் இலங்கைப் பரීட்சைத் திணைக்களம் இலங்கைப் பரීட்சைத் திணைக்களம்
 Department of Examinations, Sri Lanka Department of Examinations, Sri Lanka Department of Examinations, Sri Lanka Department of Examinations, Sri Lanka Department of Examinations, Sri Lanka
 இலங்கைப் பரීட்சைத் திணைக்களம் இலங்கைப் பரීட்சைத் திணைக்களம் இலங்கைப் பரීட்சைத் திணைக்களம் இலங்கைப் பரීட்சைத் திணைக்களம் இலங்கைப் பரīட்சைத் திணைக்களம்
 Department of Examinations, Sri Lanka Department of Examinations, Sri Lanka Department of Examinations, Sri Lanka Department of Examinations, Sri Lanka Department of Examinations, Sri Lanka

අධ්‍යයන පොදු සහතික පත්‍ර (උසස් පෙළ) විභාගය, 2018 අගෝස්තු
கல்விப் பொதுத் தராதரப் பத்திர (உயர் தர)ப் பரீட்சை, 2018 அகஸ்து
General Certificate of Education (Adv. Level) Examination, August 2018

2018.08.29 / 1300 - 1500

පැය දෙකයි
இரண்டு மணித்தியாலம்
Two hours

භූගෝල විද්‍යාව I
 புவிமியல் I
 Geography I

22 S I

43525

විභාග අංකය :

උපදෙස් :

- * මෙම ප්‍රශ්න පත්‍රය කොටස් දෙකකින් සමන්විත වේ.
- * I කොටසට බහුවරණ ප්‍රශ්න 30 ක් ඇතුළත් වේ. I කොටසට පිළිතුරු මෙම ප්‍රශ්න පත්‍රයේ ම ලිවිය යුතු වේ.
- * I සහ II කොටස්වල පිළිතුරු පත්‍ර එකට අමුණා භාරදිය යුතු වේ.

පරීක්ෂකගේ ප්‍රයෝජනය සඳහා පමණි.

	ප්‍රශ්න අංක	ලකුණු	අත්යවශ්‍ය	සංකේත අංකය
I කොටස	1 - 30		1 වන පරීක්ෂක	
II කොටස	1		2 වන පරීක්ෂක	
	2		අතිරේක ප්‍රධාන පරීක්ෂක	
	3		ප්‍රධාන පරීක්ෂක	
එකතුව			ගණිත පරීක්ෂක	

I කොටස

- ප්‍රශ්නවලට නිවැරදි පිළිතුරු අඩංගු වරණය තෝරා, එහි අංකය ප්‍රශ්නය ඉදිරියේ ඇති හිත් ඉර මත ලියන්න.
- 1. භූ ලක්ෂණ සිතියමක දැක්විය හැකි භෞතික ලක්ෂණ දෙකක් වනුයේ,
 (1) ගංඳගර හා මොහොර ය. (2) වර්ෂාපතනය සහ වී වගා බිම් ය.
 (3) මහාමාර්ග හා බෑවුම් ය. (4) ලඳුකැලෑ සහ නටබුන් ය. (.....)
- 2. භූ ලක්ෂණ සිතියමක කඩ ඉරි මගින් නිරූපණය කෙරෙන භූගෝලීය ලක්ෂණ දෙකක් දැක්වෙන වරණය කුමක් ද?
 (1) ගංගාව සහ අප්‍රධාන මාර්ගය (2) අභිපාර සහ පළාත් පාලන මායිම්
 (3) ඉදිකළ භූමිය සහ දියබෙන්ම (4) උමග සහ කරත්ත පාර (.....)
 (5) කොටුපොල සහ වාරිමාර්ග ඇල
- 3. ද්විතියික දත්ත මූලාශ්‍ර තුනක් වන්නේ
 (1) වන්දිකා ප්‍රතිබිම්බ, පුවත්පත් සහ සංගණන වාර්තා ය.
 (2) දිනපොත්, ගුවන් ඡායාරූප සහ නිරීක්ෂණ ය.
 (3) රූපවාහිනී වැඩසටහන්, කාලගුණ වාර්තා සහ ප්‍රශ්නමාලා මගින් සමීක්ෂණ ය.
 (4) වාර්ෂික වාර්තා, ශ්‍රම බලකාය පිළිබඳ සමීක්ෂණ සහ සම්මුඛ සාකච්ඡා ය. (.....)
 (5) පාංශු සිතියම්, කාලගුණ වාර්තා සහ සමූහ සාකච්ඡා ය.
- 4. ධාරා සිතියම් මගින් නිරූපණය කිරීමට පහත සඳහන් දෑ අතුරින් වඩාත් සුදුසු වන්නේ කුමක් ද?
 (1) ජනසංඝණවය (2) මගී ප්‍රවාහනය
 (3) වර්ෂාපතනයේ විචල්‍යතාව (4) වී අස්වැන්න (.....)
 (5) නගර පිහිටීම
- 5. භූගෝලීය දත්ත පද්ධතිවල දෛශික දත්ත ආකෘතියක් පදනම් වනුයේ කුමක් මත ද?
 (1) පික්සල (2) රේඛා (3) ලක්ෂ්‍ය (4) බහුඅස්‍ර (5) බන්ධාංක (.....)

[දෙවැනි පිටුව බලන්න.

Agaram.LK - Keep your dreams alive!

Agaram.LK - Keep your dreams alive!

6. භූගෝලීය තොරතුරු පද්ධතිවල අඩංගු ප්‍රධාන දත්ත වර්ග දෙක මොනවා ද?
 (1) දෛශික දත්ත හා සිවිල්ස් දත්ත (2) අවකාශීය දත්ත හා අවකාශීය නොවන දත්ත
 (3) සන්නික දත්ත හා අසන්නික දත්ත (4) පිහිටීම පිළිබඳ දත්ත හා අසන්නික දත්ත
 (5) අවකාශීය නොවන දත්ත හා දෛශික දත්ත (.....)

7. භූගෝලීය තොරතුරු පද්ධතිවල අවකාශීය දත්ත ග්‍රහණය කිරීමේ ප්‍රධාන ක්‍රම වනුයේ,
 (1) ස්ක්‍රීන් අංකනය, ගෝලීය ස්ථානගත කිරීමේ පද්ධති සහ වන්දිකා දත්ත ය.
 (2) ගුගල් දත්ත, ගෝලීය ස්ථානගත කිරීමේ පද්ධති සහ ද්විතීයික දත්ත ය.
 (3) ගෝලීය ස්ථානගත කිරීමේ පද්ධති, ද්විතීයික දත්ත සහ වන්දිකා දත්ත ය.
 (4) ස්ක්‍රීන් අංකනය, ද්විතීයික දත්ත සහ ගුගල් දත්ත ය.
 (5) වන්දිකා දත්ත, ගුගල් දත්ත සහ ද්විතීයික දත්ත ය. (.....)

8. පහත සඳහන් දෑ අතුරෙන් අවකාශීය දත්ත සඳහා උදාහරණයක් වනුයේ කුමක් ද?
 (1) නගරයක මුළු ජන සංඛ්‍යාව
 (2) විශේෂිත කරුණක් සඳහා වැය වූ කාලය
 (3) සමෝච්ච රේඛා
 (4) ප්‍රදේශයක පිහිටි වගා ශ්‍රීංචල ජලයෙහි ගුණාත්මක බව
 (5) නගරයක දෛනික වර්ෂාපතනය හා උෂ්ණත්ව දත්ත (.....)

9. සංඛ්‍යානයෙහි ප්‍රධාන අංග දෙක මොනවා ද?
 (1) විස්තරාත්මක සංඛ්‍යානය හා අනුමිතීක සංඛ්‍යානය
 (2) කේන්ද්‍රික ප්‍රවණතාව හා විසිරීම
 (3) නියැදිය සහ සංගණනය
 (4) ජාල රේඛය සහ සංඛ්‍යාත බහු අස්‍රය
 (5) පරාසය සහ අන්තර් වතුර්ථක පරාසය (.....)

10. පහත සඳහන් දෑ අතුරෙන් ගුණාත්මක දත්ත නිරූපණය කරන වරණය කුමක් ද?
 (1) සිසුන් කණ්ඩායමක උස වටිනාකම්
 (2) පෞද්ගලික අධ්‍යාපනය පිළිබඳ ජනතා අදහස්
 (3) තරගයක ප්‍රතිඵල
 (4) ස්ථානීය උස
 (5) ජංගම දුරකථන අංක (.....)

11. විපරිත පාෂාණ තුනක් දක්වන වරණය කුමක් ද?
 (1) තිරුවානා, කිරුගරුඬ, ෂිස්ට් (2) තිරුවානා, ෂිස්ට්, බැසෝල්ට්
 (3) කිරුගරුඬ, ෂිස්ට්, බැසෝල්ට් (4) මලිවයින්, කිරුගරුඬ, ග්‍රැනයිට්
 (5) ග්‍රැනයිට්, තිරුවානා, නයිස් (.....)

12. ගංගා නිම්නයක දක්නට ලැබෙන භූ රූප ලක්ෂණ තුනක් වන්නේ,
 (1) පිටාර තැන්න, ඩෙල්ටාව සහ දුනුවිල ය. (2) දියලු අවාන, ඩෙල්ටාව සහ කුමුටු විල ය.
 (3) ගං කණ්ඩිය, දුනුවිල සහ යාඩැන්ග් ය. (4) නැඩපළ ගංගාව, පිටාර තැන්න සහ ඉන්සෙල්බර්ග් ය.
 (5) ගං දඟර, දුනුවිල සහ බහඩා ය. (.....)

13. තරංග ක්‍රියාව මගින් නිර්මාණය කෙරෙන භූ රූප ලක්ෂණ තුනක් දැක්වෙන වරණය කුමක් ද?
 (1) තුඩුව, මුහුදු කුල සහ දඹය (2) මුහුදු කුල, කේම සහ ගං කණ්ඩි
 (3) දඹය, ගල්වන සහ ඩෙල්ටාව (4) ආරුක්කු, දඹය සහ වාඩි
 (5) දඹය, තුඩුව සහ මහතලා බාදනය (.....)

14. ශ්‍රී ලංකාවේ පහතරට තෙත් කලාපයේ දේශගුණයෙහි කැපී පෙනෙන ලක්ෂණය කුමක් ද?
 (1) වාර්ෂික වර්ෂාපතනය 2000 mm ට අධික වීම
 (2) සාමාන්‍ය වාර්ෂික උෂ්ණත්වය 20 °C ක් වීම
 (3) වර්ෂාව ලැබෙන්නේ වාසුලි මගින් වීම
 (4) වලාකුළින් තොර පැහැදිලි අහස
 (5) දිගු වියළි සෘතුවක් තිබීම (.....)

Agaram.LK - Keep your dreams alive!

Agaram.LK - Keep your dreams alive!

AL/2018/22/S-I

15. ශ්‍රී ලංකාවේ නිවර්තන වර්ෂා වනාන්තරවල ප්‍රමුඛ ගතිලක්ෂණයක් වන්නේ
- (1) ගස් උසට වැඩෙන අතර එකිනෙකට කීට්‍රුව පිහිටීමයි.
 - (2) බිම් මට්ටමේ ශාක පත්‍ර කුඩා වීමයි.
 - (3) වෘක්ෂලතා ස්තර කිහිපයක් දක්නට නොලැබීමයි.
 - (4) ශාක විවිධත්වය අඩු වීමයි.
 - (5) මැයි සිට සැප්තැම්බර් දක්වා වියළි සෘතුක් පැවතීමයි.
- (.....)
16. මෙසෝ ගෝලය තුළ සිරස් ලෙස උෂ්ණත්වයේ සිදුවන වෙනස් වීම් නිවැරදිව දැක්වෙන්නේ කුමන වරණයෙහි ද?
- (1) වැඩි වේ.
 - (2) අඩු වේ.
 - (3) වෙනස් නොවේ.
 - (4) ශුන්‍ය වේ.
 - (5) උච්චාවචනය වේ.
- (.....)
17. ජෛව ගෝලයේ සංවිධාන මට්ටම් නිවැරදි අනුපිළිවෙළින් දැක්වෙන වරණය කුමක් ද?
- (1) ජීවියා, ප්‍රජාව, ගහනය, පරිසර පද්ධති, බියෝම
 - (2) ජීවියා, ගහනය, ප්‍රජාව, පරිසර පද්ධති, බියෝම
 - (3) ජීවියා, ගහනය, ප්‍රජාව, බියෝම, පරිසර පද්ධති
 - (4) ජීවියා, ප්‍රජාව, පරිසර පද්ධති, බියෝම, ගහනය
 - (5) ජීවියා, පරිසර පද්ධති, ප්‍රජාව, ගහනය, බියෝම
- (.....)
18. ගංගා බාදනයේ සිදුවන ප්‍රධාන ක්‍රියාවලි තුන වනුයේ,
- (1) සර්ෂණය, පිහුම් ගමන සහ ද්‍රාව ක්‍රියාවයි.
 - (2) සර්ෂණය, පරිවහනය සහ ද්‍රාව ක්‍රියාවයි.
 - (3) සර්ෂණය, සංසර්ෂණය සහ ද්‍රාව ක්‍රියාවයි.
 - (4) සර්ෂණය, රූවායාම සහ ද්‍රාව ක්‍රියාවයි.
 - (5) උල්ලේඛය, පිහුම් ගමන සහ ද්‍රාව ක්‍රියාවයි.
- (.....)
19. එල්නිනෝ සංසිද්ධියේ ආරම්භය සිදු වන්නේ,
- (1) පැසිෆික් සාගරයේ නැගෙනහිර දෙසින් ය.
 - (2) පැසිෆික් සාගරයේ බටහිර දෙසින් ය.
 - (3) ඉන්දීය සාගරයේ නැගෙනහිර දෙසින් ය.
 - (4) ඉන්දීය සාගරයේ බටහිර දෙසින් ය.
 - (5) ඉන්දීය සාගරයේ දකුණු දෙසින් ය.
- (.....)
20. කොරියෝලිස් බලය නිර්මාණය වීමට හේතු වන්නේ,
- (1) පෘථිවියේ ආතතියයි.
 - (2) පෘථිවියේ භ්‍රමණයයි.
 - (3) අන්තර් නිවර්තන අභිසරණ කලාපයේ දෝලනයයි.
 - (4) ලා නිනෝ සංසිද්ධියයි.
 - (5) ගොඩබිම් හා සාගරය මතුපිට තාපයේ වෙනස් වීමයි.
- (.....)
21. ශ්‍රී ලංකාවේ හස්ත කර්මාන්ත ස්ථානගත වීම කීරණය කරනු ලබන වඩා වැදගත් සාධක දෙක වනුයේ,
- (1) භූමිය සහ අමුද්‍රව්‍යයි.
 - (2) ශ්‍රමය සහ අමුද්‍රව්‍යයි.
 - (3) බලශක්තිය සහ ප්‍රාග්ධනයයි.
 - (4) ප්‍රාග්ධනය සහ ප්‍රවාහනයයි.
 - (5) ප්‍රාග්ධනය සහ වෙළෙඳපොළයි.
- (.....)
22. 'ප්‍රසාරණ' ජන සංඛ්‍යා පිරමීඩයක ප්‍රධාන ලක්ෂණ තුනක් නිවැරදිව පෙන්වන වරණය කුමක් ද?
- (1) උක්තල බැවුම් හැඩය, පටු පතුල, පළල් වූ මුදුන
 - (2) කොතක හැඩය, පළල් වූ පතුල, පටු වූ මුදුන
 - (3) අවතල බැවුම් හැඩය, පළල් වූ පතුල, පටු වූ මුදුන
 - (4) සිහින් හැඩය, පටු වූ පතුල, පටු වූ මුදුන
 - (5) ඕවලාකාර හැඩය, පටු වූ පතුල, පළල් වූ මුදුන
- (.....)

Agaram.LK - Keep your dreams alive!



අගරාම ලලෙ ලලාලලල



Agaram.LK - Keep your dreams alive!

23. ශ්‍රී ලංකාවේ නැගෙනහිර වෙරළ කලාපයේ සංචාරක ස්ථාන තුනක් වන්නේ,
 (1) නිලාවේලි, පාසිකුඩා සහ කසුරිනා වෙරළ ය.
 (2) නිලාවේලි, පාසිකුඩා සහ ආරුගම් බොක්ක ය.
 (3) කසුරිනා වෙරළ, ආරුගම් බොක්ක සහ නිලාවේලි ය.
 (4) දඹකොළ පටුන, කසුරිනා වෙරළ සහ නිලාවේලි ය.
 (5) නිලාවේලි, පාසිකුඩා සහ දඹකොළ පටුන ය. (.....)

24. ශ්‍රී ලංකාවේ නාගරික ජනාවාසවල මෑත කාලීන ප්‍රවණතාවක් වන්නේ,
 (1) ඉහළ නාගරික වර්ධන අනුපාතිකයයි.
 (2) දිස්ත්‍රික්ක අගනගරවල ඉහළ නාගරික වර්ධනයයි.
 (3) කොළඹ උපනාගරික ප්‍රදේශවල පසුබසින කාර්මීකරණයයි.
 (4) කොළඹ පුරවර නගරයක් වශයෙන් සංවර්ධනය වීමයි.
 (5) මහ කොළඹ පුරවර ප්‍රදේශයට සිදුවන අඩු සංක්‍රමණයි. (.....)

25. ගෝත්‍රික ජන කණ්ඩායම්වල ප්‍රධාන ලක්ෂණ තුනක් වන්නේ,
 (1) එකම භාෂාවක් කථා කිරීම, පොදු ඇඹිබැහිවීම් තිබීම සහ කුඩා ප්‍රදේශයක ජීවත් වීමයි.
 (2) විවිධ භාෂා කථා කිරීම, පොදු ඇඹිබැහිවීම් තිබීම සහ කුඩා ප්‍රදේශයක ජීවත් වීමයි.
 (3) එකම භාෂාවක් කතා කිරීම, විවිධ ඇඹිබැහිවීම් තිබීම සහ කුඩා ප්‍රදේශයක ජීවත් වීමයි.
 (4) විවිධ භාෂා කථා කිරීම, විවිධ ඇඹිබැහිවීම් තිබීම සහ විවිධ ප්‍රදේශවල ජීවත් වීමයි.
 (5) විවිධ භාෂා කථා කිරීම, පොදු ඇඹිබැහිවීම් තිබීම සහ විවිධ ප්‍රදේශවල ජීවත් වීමයි. (.....)

26. ශ්‍රී ලංකාවේ හෝග වගාවේ ප්‍රමාණයේ විශාලත්වය අවරෝහණ පිළිවෙලට නිවැරදිව පෙන්වන්නේ පහත සඳහන් කුමන වරණයෙහි ද?
 (1) තේ, රබර්, වී, පොල් (2) පොල්, තේ, වී, රබර්
 (3) වී, තේ, පොල්, රබර් (4) තේ, වී, රබර්, පොල්
 (5) වී, පොල්, තේ, රබර් (.....)

27. 2050 වන විට ලෝකයේ අධික නාගරීකරණයට පත්වන මහාද්වීපය වන්නේ,
 (1) අප්‍රිකාවයි. (2) ආසියාවයි. (3) යුරෝපයයි.
 (4) උතුරු ඇමරිකාවයි. (5) ලතින් ඇමරිකාවයි. (.....)

28. සාමාන්‍ය සාළලයකා ශීඝ්‍රතාව යනු, නිශ්චිත වර්ෂයක
 (1) 15 - 50 වයස් කාණ්ඩයට අයත් කාන්තාවන් 100 කට ලැබෙන සජීවි උපන් සංඛ්‍යාවයි.
 (2) 15 - 49 වයස් කාණ්ඩයට අයත් කාන්තාවන් 1000 කට ලැබෙන සජීවි උපන් සංඛ්‍යාවයි.
 (3) 14 - 50 වයස් කාණ්ඩයට අයත් කාන්තාවන් 100 කට ලැබෙන සජීවි උපන් සංඛ්‍යාවයි.
 (4) 18 - 49 වයස් කාණ්ඩයට අයත් කාන්තාවන් 1000 කට ලැබෙන සජීවි උපන් සංඛ්‍යාවයි.
 (5) 18 - 50 වයස් කාණ්ඩයට අයත් කාන්තාවන් 100 කට ලැබෙන සජීවි උපන් සංඛ්‍යාවයි. (.....)

29. 'H' සහ 'G' මහවැලි ජනාවාස කලාපවලට අයත් කුඩා නාගරික මධ්‍යස්ථාන දෙකක් පිළිවෙලින් නිවැරදිව පෙන්වන්නේ පහත සඳහන් කුමන වරණයෙහි ද?
 (1) තඹුන්තේගම සහ දෙහිඅත්තකණ්ඩිය
 (2) ගිරාඳුරුකෝට්ටේ සහ බකමුණ
 (3) ගල්නෑව සහ බකමුණ
 (4) එප්පාවල සහ අරලගංවිල
 (5) නොවිටියාගම සහ දෙහිඅත්තකණ්ඩිය (.....)

30. වර්තමානයේදී ශ්‍රී ලංකාවෙන් මිනිරන් මිල දී ගන්නා ප්‍රධාන ගැනුම්කරුවා වන්නේ,
 (1) කැනඩාවයි. (2) ඉන්දියාවයි.
 (3) ජපානයයි. (4) එක්සත් රාජධානියයි.
 (5) ඕස්ට්‍රේලියාවයි. (.....)

* *

Agaram.LK - Keep your dreams alive!

Agaram.LK - Keep your dreams alive!

ශ්‍රී ලංකා විභාග දෙපාර්තමේන්තුව ශ්‍රී ලංකා විභාග දෙපාර්තමේන්තුව ශ්‍රී ලංකා විභාග දෙපාර්තමේන්තුව ශ්‍රී ලංකා විභාග දෙපාර්තමේන්තුව ශ්‍රී ලංකා විභාග දෙපාර්තමේන්තුව
 இலங்கைப் பரீட்சைத் திணைக்களம் இலங்கைப் பரීட்சைத் திணைக்களம் இலங்கைப் பரීட்சைத் திணைக்களம் இலங்கைப் பரීட்சைத் திணைக்களம் இலங்கைப் பரීட்சைத் திணைக்களம்
 Department of Examinations, Sri Lanka Department of Examinations, Sri Lanka Department of Examinations, Sri Lanka Department of Examinations, Sri Lanka Department of Examinations, Sri Lanka

43525

අධ්‍යයන පොදු සහතික පත්‍ර (උසස් පෙළ) විභාගය, 2018 අගෝස්තු
கல்விப் பொதுத் தராதரப் பத்திர (உயர் தர)ப் பரீட்சை, 2018 ஓகஸ்ட்
General Certificate of Education (Adv. Level) Examination, August 2018

භූගෝල විද්‍යාව I
 புவிப்பியல் I
 Geography I

22 S I

II කොටස

උපදෙස්:

- * පළමුවැනි ප්‍රශ්නයටත්, දෙක හා තුන ප්‍රශ්නවලින් එකක් තෝරාගෙන ප්‍රශ්න දෙකකට පමණක් පිළිතුරු සපයන්න.
- * 1 : 50,000 හඟුරන්කෙත භූ ලක්ෂණ සිතියමෙන් කොටසක් හා ප්‍රස්තාර කඩදාසියක් ඔබට සපයා ඇත.

1. ශ්‍රී ලංකා මිනින්දෝරු දෙපාර්තමේන්තුව විසින් ප්‍රකාශයට පත් කරන ලද 1 : 50,000 පරිමාණයේ හඟුරන්කෙත භූ ලක්ෂණ සිතියමෙන් කොටසක් ඔබට සපයා ඇත. එහි සමෝච්ච රේඛා අන්තරය මීටර 20 කි. එම සිතියම පදනම් කරගනිමින් පහත දැක්වෙන ප්‍රශ්නවලට පිළිතුරු සපයන්න.

සැලකිය යුතුයි:

- * පිළිතුරු සිතියමෙහි ලිවිය යුතු නො වේ.
- * ප්‍රශ්න අංකය සහ අදාළ උප කොටස්වල අංක පිළිතුරු පත්‍රයේ පැහැදිලි ව සඳහන් කළ යුතු ය.
- * සිතියම ඔබේ පිළිතුරු පත්‍රයට ඇමිණිය යුතු නො වේ.

- (i) සිතියමෙහි A සහ B වතුරපු තුළ දැක්වෙන ජලවහන ලක්ෂණ දෙක නම් කරන්න. (ලකුණු 02 යි)
 - (ii) C සහ D වතුරපු තුළ දැක්වෙන භූ රූප ලක්ෂණ දෙක නම් කරන්න. (ලකුණු 02 යි)
 - (iii) සිතියම් ප්‍රදේශයේ භූ ලක්ෂණ සහ ජලවහනය සම්බන්ධයෙන් කැපී පෙනෙන ලක්ෂණ සැකෙවින් සාකච්ඡා කරන්න. (ලකුණු 04 යි)
 - (iv) E වතුරපුයෙහි දැක්වෙන ප්‍රදේශයේ සැපයෙන පොදු සේවා හතරක් නම් කරන්න. (ලකුණු 04 යි)
 - (v) සිතියම ප්‍රදේශයෙහි ජනාවාස ව්‍යාප්ති රටාව පිළිබඳව අදහස් දක්වන්න. (ලකුණු 04 යි)
 - (vi) සිතියම ප්‍රදේශයෙහි භූමි පරිහරණ රටාව කෙරෙහි බලපාන භූගෝලීය සාධක සැකෙවින් සාකච්ඡා කරන්න. (ලකුණු 04 යි)
2. (i) 'ගෝලීය ස්ථානගත කිරීමේ පද්ධති (GPS)' යන්න නිර්වචනය කරන්න. (ලකුණු 02 යි)
 - (ii) ගෝලීය ස්ථානගත කිරීමේ පද්ධති ආශ්‍රිත ප්‍රධාන උපාංග කෙටියෙන් පැහැදිලි කරන්න. (ලකුණු 04 යි)
 - (iii) ගෝලීය ස්ථානගත කිරීමේ පද්ධති ආශ්‍රිත දත්තවල නිරවද්‍යතාව කෙරෙහි බලපාන සාධක තුනක් විස්තර කරන්න. (ලකුණු 06 යි)
 - (iv) ගෝලීය ස්ථානගත කිරීමේ පද්ධති ආශ්‍රිත වාසි හතරක් එහි භාවිතය ඇසුරෙන් පැහැදිලි කරන්න. (ලකුණු 08 යි)

Agaram.LK - Keep your dreams alive!

Agaram.LK - Keep your dreams alive!

3. වගු අංක 1 මගින් 2015 මහ කන්නයේ ශ්‍රී ලංකාවේ දිස්ත්‍රික්ක අනුව සාමාන්‍ය වී අස්වැන්න (හෙක්ටෙයාරයකට කිලෝග්‍රෑම්) දැක්වේ. එම වගුව ඇසුරෙන් පහත දැක්වෙන ප්‍රශ්නවලට පිළිතුරු සපයන්න.

වගු අංක 1

අනු අංකය	දිස්ත්‍රික්කය	2015 මහ	අනු අංකය	දිස්ත්‍රික්කය	2015 මහ
1	කොළඹ	3,431	14	මොනරාගල	3,993
2	ගම්පහ	3,594	15	යාපනය	3,096
3	කළුතර	3,644	16	කිලිනොච්චි	3,689
4	ගාල්ල	3,738	17	වවුනියාව	4,816
5	මාතර	4,266	18	මුලතිව්	3,330
6	රත්නපුරය	3,924	19	මන්නාරම	5,489
7	කෑගල්ල	3,857	20	අනුරාධපුරය	4,802
8	කුරුණෑගල	3,609	21	පොළොන්නරුව	5,306
9	පුත්තලම	4,028	22	ත්‍රිකුණාමලය	4,473
10	නුවර	4,203	23	මඩකලපුව	2,686
11	මාතලේ	4,602	24	අම්පාර	4,078
12	නුවරඑළිය	3,717	25	හම්බන්තොට	6,134
13	බදුල්ල	4,761			

මූලාශ්‍රය: ජන හා සංඛ්‍යා ලේඛන දෙපාර්තමේන්තුව
ශ්‍රී ලංකාව 2015

- (i) ඉහත දැක්වෙන දත්ත ඇසුරින් සංඛ්‍යාත ව්‍යාප්ති වගුවක් නිර්මාණය කරන්න. පන්ති සංඛ්‍යාව පහකට (05) සීමා කරන්න. (ලකුණු 06 යි)
- (ii) ඉහත (i) හි සකසන ලද සංඛ්‍යාත ව්‍යාප්තිය භාවිත කර 2015 මහ කන්නයේ වී වගාවේ සාමාන්‍ය අස්වැන්න ගණනය කරන්න. (ලකුණු 05 යි)
- (iii) ඉහත (i) හි සඳහන් කළ සංඛ්‍යාත ව්‍යාප්තිය ඇසුරින් ජාල රේඛයක් සහ සංඛ්‍යාත බහුඅස්‍රයක් නිර්මාණය කරන්න. (ලකුණු 05 යි)
- (iv) ඉහත (ii) සහ (iii) අභ්‍යාස ඇසුරින් 2015 වර්ෂයේ මහ කන්නයේදී ශ්‍රී ලංකාවේ දිස්ත්‍රික්කවල සාමාන්‍ය වී අස්වැන්නෙහි ප්‍රධාන ලක්ෂණ දෙකක් කෙටියෙන් විස්තර කරන්න. (ලකුණු 04 යි)

* * *

AL/2018/22/S-II

සියලු ම හිමිකම් ඇවිරිණි / முழுப் பதிப்புரிமையுடையது / All Rights Reserved

ශ්‍රී ලංකා විභාග දෙපාර්තමේන්තුව ශ්‍රී ලංකා විභාග දෙපාර්තමේන්තුව ශ්‍රී ලංකා විභාග දෙපාර්තමේන්තුව ශ්‍රී ලංකා විභාග දෙපාර්තමේන්තුව ශ්‍රී ලංකා විභාග දෙපාර්තමේන්තුව
 இலங்கைப் பரீட்சைத் திணைக்களம் இலங்கைப் பரීட்சைத் திணைக்களம் இலங்கைப் பரීட்சைத் திணைக்களம் இலங்கைப் பரීட்சைத் திணைக்களம் இலங்கைப் பரීட்சைத் திணைக்களம்
 Department of Examinations, Sri Lanka Department of Examinations, Sri Lanka Department of Examinations, Sri Lanka Department of Examinations, Sri Lanka Department of Examinations, Sri Lanka
 ශ්‍රී ලංකා විභාග දෙපාර්තමේන්තුව ශ්‍රී ලංකා විභාග දෙපාර්තමේන්තුව ශ්‍රී ලංකා විභාග දෙපාර්තමේන්තුව ශ්‍රී ලංකා විභාග දෙපාර්තමේන්තුව ශ්‍රී ලංකා විභාග දෙපාර්තමේන්තුව
 இலங்கைப் பரීட்சைத் திணைக்களம் இலங்கைப் பரීட்சைத் திணைக்களம் இலங்கைப் பரීட்சைத் திணைக்களம் இலங்கைப் பரීட்சைத் திணைக்களம் இலங்கைப் பரීட்சைத் திணைக்களம்
 Department of Examinations, Sri Lanka Department of Examinations, Sri Lanka Department of Examinations, Sri Lanka Department of Examinations, Sri Lanka Department of Examinations, Sri Lanka

අධ්‍යයන පොදු සහතික පත්‍ර (උසස් පෙළ) විභාගය, 2018 අගෝස්තු
கல்விப் பொதுத் தராதரப் பத்திர (உயர் தர)ப் பரீட்சை, 2018 ஆகஸ்ட்
General Certificate of Education (Adv. Level) Examination, August 2018

භූගෝල විද්‍යාව II புவிமியல் II Geography II	22 S II	2018.08.30 / 1300 - 1610
---	----------------	---------------------------------

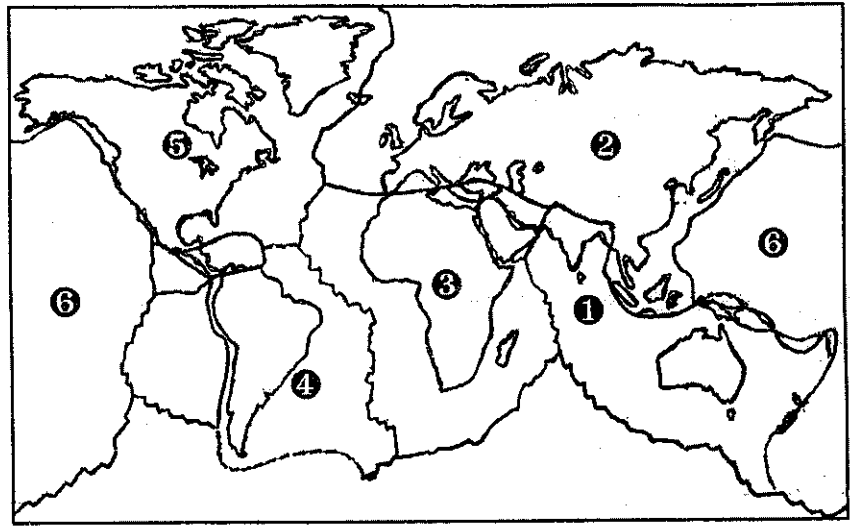
පැය තුනයි மூன்று மணித்தியாலம் Three hours	අමතර කියවීමේ කාලය - මිනිත්තු 10 යි மேலதிக வாசிப்பு நேரம் - 10 நிமிடங்கள் Additional Reading Time - 10 minutes
--	---

අමතර කියවීමේ කාලය ප්‍රශ්න පත්‍රය කියවා ප්‍රශ්න තෝරා ගැනීමටත් පිළිතුරු ලිවීමේදී ප්‍රමුඛත්වය දෙන ප්‍රශ්න සංවිධානය කර ගැනීමටත් යොදාගන්න.

උපදෙස් :
 * එක් කොටසකින් අවම වශයෙන් ප්‍රශ්න දෙකක්වත් තෝරාගෙන, ප්‍රශ්න පහකට පමණක් පිළිතුරු සපයන්න.

I කොටස - භෞතික භූගෝල විද්‍යාව

- (i) ශ්‍රී ලංකාවේ දේශගුණය කෙරෙහි බලපාන ප්‍රධාන සාධක හතරක් නම් කරන්න. (ලකුණු 02 යි)
 (ii) මඹ ඉහත (i) හි සඳහන් කළ සාධක අතුරෙන් දෙකක් තෝරාගෙන ඒවා ශ්‍රී ලංකාවේ දේශගුණය කෙරෙහි බලපාන ආකාරය පැහැදිලි කරන්න. (ලකුණු 06 යි)
 (iii) ශ්‍රී ලංකාවේ පහතරට තෙත් කලාපයේ දේශගුණයෙහි ප්‍රධාන ලක්ෂණ තුනක් විස්තර කරන්න. (ලකුණු 06 යි)
 (iv) දේශගුණ වෙනස්වීම් කෙරෙහි බලපාන භෞතික ක්‍රියාවලි තුනක් සාකච්ඡා කරන්න. (ලකුණු 06 යි)
- (i) නාය යෑම යනුවෙන් අදහස් කරන්නේ කුමක් ද? (ලකුණු 02 යි)
 (ii) නාය යෑම සඳහා බලපාන ස්වාභාවික සාධක තුනක් පැහැදිලි කරන්න. (ලකුණු 06 යි)
 (iii) නාය යෑම් නිසා භෞතික පරිසරයට සිදුවන ප්‍රධාන බලපෑම් තුනක් පැහැදිලි කරන්න. (ලකුණු 06 යි)
 (iv) නාය යෑම් තුළින් සිදුවන හානිය අවම කර ගැනීම සඳහා ශ්‍රී ලංකා රජය විසින් ගෙන ඇති ක්‍රියාමාර්ග තුනක් පැහැදිලි කරන්න. (ලකුණු 06 යි)
- (i) පහත දක්වා ඇති ලෝක සිතියමෙහි භූතැටි හයක් අංක 1 - 6 දක්වා ලකුණු කොට ඇත. එම භූ තැටි හය නිවැරදිව නම් කරන්න. (ලකුණු 03 යි)



- (ii) භූ තැටි මායිම්වල සිදු වන්නාවූ ක්‍රියාවලි තුනක් සුදුසු රූප සටහන් ඇසුරෙන් පැහැදිලි කරන්න. (ලකුණු 06 යි)
 (iii) සම පීඩන හා ආතතිය බලවේග හා සම්බන්ධ භූ රූප වර්ග එකක් බැගින් නම් කර, ඒවායේ නිර්මාණ ක්‍රියාවලිය විස්තර කරන්න. (ලකුණු 06 යි)
 (iv) තැටි වලන නිසා පෘථිවි තලයේ සිදුවන ප්‍රධාන ආපදා දෙකක් පැහැදිලි කරන්න. (ලකුණු 05 යි)

Agaram.LK - Keep your dreams alive!

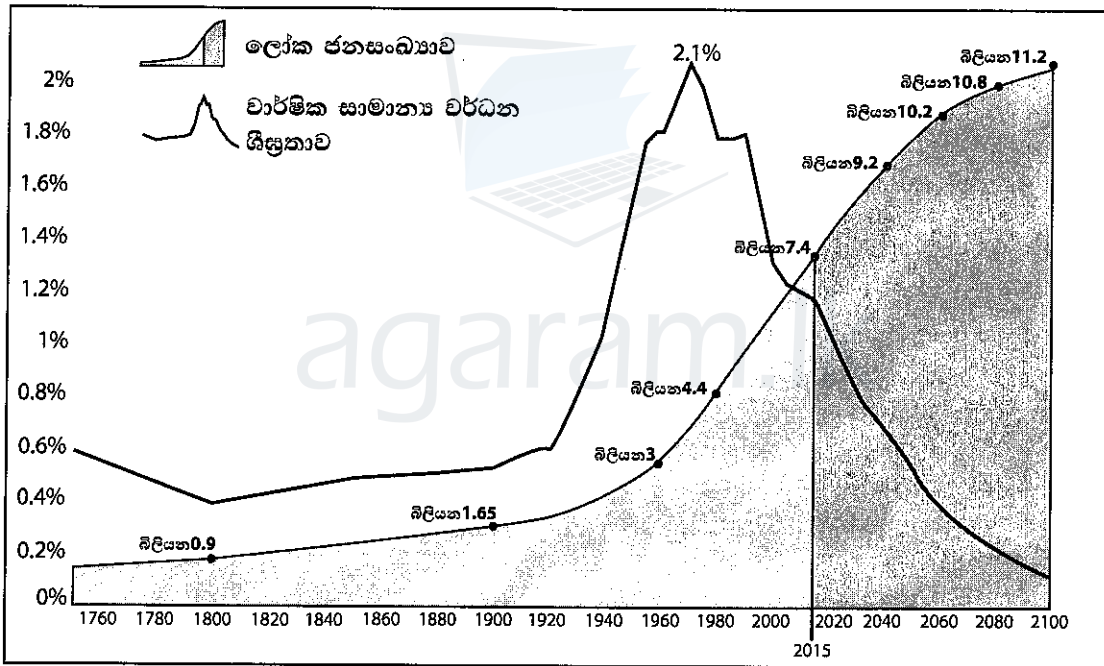
Agaram.LK - Keep your dreams alive!

4. (i) පරිසර පද්ධතියක ප්‍රධාන සංරචක දෙක නම් කරන්න. (ලකුණු 02 යි)
- (ii) ශ්‍රී ලංකාවේ දක්නට ලැබෙන ප්‍රධාන ස්වාභාවික පරිසර පද්ධති වර්ග තුනක් කෙටියෙන් පැහැදිලි කරන්න. (ලකුණු 06 යි)
- (iii) ශ්‍රී ලංකාවේ වන ජීවී රක්ෂිත වර්ග හතරක් නම් කර, ඒවා මුහුණ දෙන ප්‍රධාන තර්ජන දෙකක් පැහැදිලි කරන්න. (ලකුණු 06 යි)
- (iv) වන ජීවී රක්ෂිත විසින් මුහුණපාන තර්ජන අවම කිරීම සඳහා ශ්‍රී ලංකා රජය විසින් ඉදිරිපත් කර ඇති නීතිමය විධි විධාන තුනක් සාකච්ඡා කරන්න. (ලකුණු 06 යි)

II කොටස - මානුෂ ගුණාල විද්‍යාව

5. (i) ජනසංඛ්‍යා වර්ධනය කෙරෙහි බලපාන සාධක මොනවා දැයි සඳහන් කරන්න. (ලකුණු 02 යි)
- (ii) පහත අංක 1 රූප සටහනින් පෙන්වන පරිදි 1990 ගණන්වල මැද භාගයේ සිට සිදු වූ ලෝක ජනසංඛ්‍යාවේ ශීඝ්‍ර වර්ධනය කෙරෙහි බලපෑ සාධක තුනක් පරීක්ෂා කරන්න. (ලකුණු 06 යි)

රූප සටහන අංක 1
ලෝක ජනසංඛ්‍යා වර්ධනය 1750 - 2100



මූලාශ්‍රය : United Nations World Population Prospects 2017 Revision

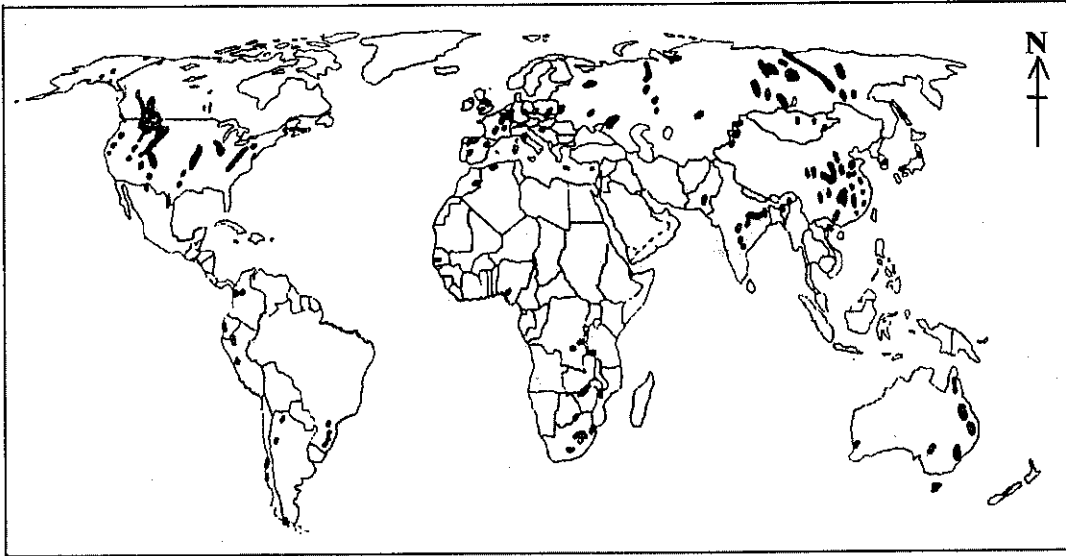
- (iii) ඉහත අංක 1 රූප සටහනින් පෙන්වන පරිදි 1960 ගණන්වල සිට ලෝක ජනසංඛ්‍යාවේ වාර්ෂික වර්ධන ශීඝ්‍රතාව පහළ බැසීම කෙරෙහි බලපෑ සාධක තුනක් සාකච්ඡා කරන්න. (ලකුණු 06 යි)
- (iv) 1990 ගණන්වල සිට ශ්‍රී ලංකාවේ ජනසංඛ්‍යා වර්ධනයෙහි කැපී පෙනෙන ලක්ෂණ තුනක් පැහැදිලි කරන්න. (ලකුණු 06 යි)

Agaram.LK - Keep your dreams alive!

Agaram.LK - Keep your dreams alive!

6. ලෝකයේ ප්‍රධාන ගල් අඟුරු සංවිභවල ව්‍යාප්තිය අංක 2 රූප සටහනින් පෙන්වයි.

රූප සටහන අංක 2
ලෝකයේ ප්‍රධාන ගල් අඟුරු සංවිභවල ව්‍යාප්තිය



- (i) අංක 2 රූප සටහනින් පෙන්වන පරිදි ලෝකයේ ගල් අඟුරු කෙත්වල ව්‍යාප්තියේ ප්‍රධාන ලක්ෂණ දෙකක් හඳුන්වන්න. (ලකුණු 02 යි)
- (ii) බලශක්ති මූලාශ්‍රයක් වශයෙන් ගල් අඟුරු භාවිතයේ ප්‍රධාන ගතිලක්ෂණ තුනක් පැහැදිලි කරන්න. (ලකුණු 06 යි)
- (iii) අනාගත බලශක්ති අර්බුදයට පිළියමක් වශයෙන් යොදාගත හැකි විකල්ප බලශක්ති මූලාශ්‍ර තුනක් විභව්‍යතාව පරීක්ෂා කරන්න. (ලකුණු 06 යි)
- (iv) බලශක්ති මූලාශ්‍රයක් වශයෙන් ශ්‍රී ලංකාවේ ගල් අඟුරු භාවිතය ආශ්‍රිත ගැටලු තුනක් පැහැදිලි කරන්න. (ලකුණු 06 යි)

- 7.
- (i) නාගරික ජනාවාසයක් යනු කුමක් ද? (ලකුණු 02 යි)
 - (ii) ලෝක නාගරිකරණයේ වෙනස්වන රටා තුනක් විස්තර කරන්න. (ලකුණු 06 යි)
 - (iii) සංවර්ධනය වෙමින් පවතින රටවල නාගරිකරණය නිසා පැනනැගී ඇති සමාජ ආර්ථික ගැටලු තුනක් විස්තර කරන්න. (ලකුණු 06 යි)
 - (iv) ශ්‍රී ලංකාවේ කොළඹ පුරවර ප්‍රදේශයේ නාගරිකරණයේ සිදු වී ඇති වෙනස්කම් තුනක් පරීක්ෂා කරන්න. (ලකුණු 06 යි)

- 8.
- (i) බහු ජාතික සමාගමක් යනු කුමක් දැයි නිර්වචනය කරන්න. (ලකුණු 02 යි)
 - (ii) බහු ජාතික සමාගම් මගින් සංවර්ධනය වෙමින් පවතින රටවල් ලබා තිබෙන වාසි තුනක් පැහැදිලි කරන්න. (ලකුණු 06 යි)
 - (iii) බහු ජාතික සමාගම් මැදිහත් වීම නිසා සංවර්ධනය වෙමින් පවතින රටවල පැන නැගී ඇති ගැටලු තුනක් සාකච්ඡා කරන්න. (ලකුණු 06 යි)
 - (iv) විදේශීය සෘජු ආයෝජන වර්ධනය කර ගැනීම සඳහා ශ්‍රී ලංකාවට ගත හැකි පියවර තුනක් විස්තර කරන්න. (ලකුණු 06 යි)

Agaram.LK - Keep your dreams alive!

Agaram.LK - Keep your dreams alive!



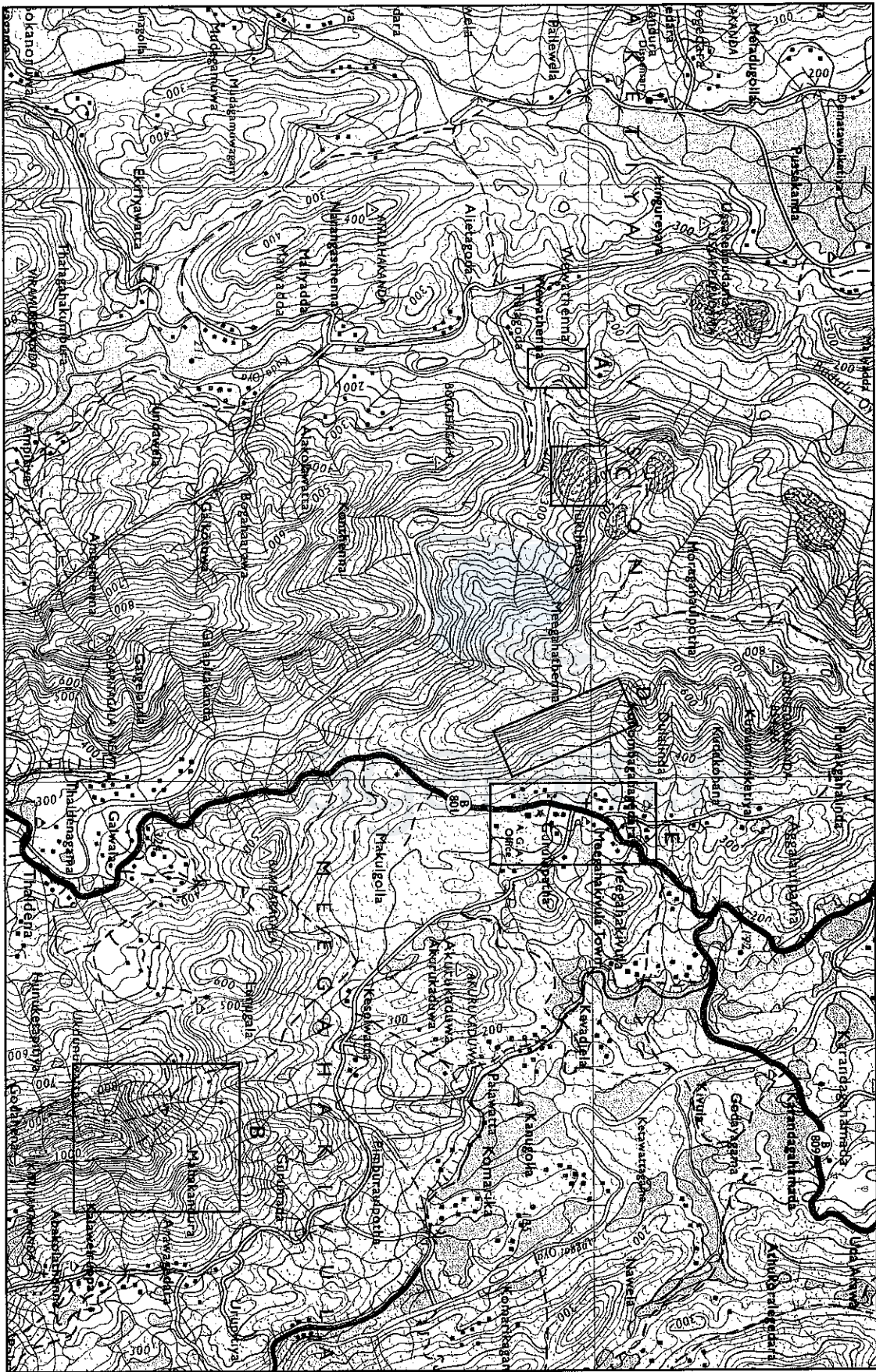
agaram.lk

Agaram.LK - Keep your dreams alive!

අධ්‍යයන පොදු සහතික පත්‍ර (පසස් පෙළ) විභාගය, 2018 අගෝස්තු
කல்බූ පොලුතුමන් ත්‍රිපාත්‍ර ප්‍රවේශ (උපරි ත්‍රි) පාලිසා, 2018 ඉසව්ව
General Certificate of Education (Adv. Level) Examination, August 2018

22 I
ඉංග්‍රීසි විද්‍යාව I
පෞර්ව විද්‍යාව I
Geography I

43549



SCALE 1 : 50,000
!live! your dreams deep - NT.wAg

පමණික චිත්‍ර අන්තරය මීටර 20
අඛණ්ඩයක 6 කි.මී. ගවනි 20 මිනිත්
Contour Interval 20 metres



agaram.lk