

AL/2018/51/S-I

සියලු ම හිමිකම් ඇවිරිණි / முழுப் பதிப்புரிமையுடையது / All Rights Reserved

ශ්‍රී ලංකා විභාග දෙපාර්තමේන්තුව ශ්‍රී ලංකා විභාග දෙපාර්තමේන්තුව ශ්‍රී ලංකා විභාග දෙපාර්තමේන්තුව ශ්‍රී ලංකා විභාග දෙපාර්තමේන්තුව ශ්‍රී ලංකා විභාග දෙපාර්තමේන්තුව
 இலங்கைப் பரீட்சைத் திணைக்களம் இலங்கைப் பரීட்சைத் திணைக்களம் இலங்கைப் பரීட்சைத் திணைக்களம் இலங்கைப் பரීட்சைத் திணைக்களம் இலங்கைப் பரීட்சைத் திணைக்களம்
 Department of Examinations, Sri Lanka Department of Examinations, Sri Lanka Department of Examinations, Sri Lanka Department of Examinations, Sri Lanka Department of Examinations, Sri Lanka
 ශ්‍රී ලංකා විභාග දෙපාර්තමේන්තුව ශ්‍රී ලංකා විභාග දෙපාර්තමේන්තුව ශ්‍රී ලංකා විභාග දෙපාර්තමේන්තුව ශ්‍රී ලංකා විභාග දෙපාර්තමේන්තුව ශ්‍රී ලංකා විභාග දෙපාර්තමේන්තුව
 இலங்கைப் பரීட்சைத் திணைக்களம் இலங்கைப் பரීட்சைத் திணைக்களம் இலங்கைப் பரීட்சைத் திணைக்களம் இலங்கைப் பரීட்சைத் திணைக்களம் இலங்கைப் பரීட்சைத் திணைக்களம்
 Department of Examinations, Sri Lanka Department of Examinations, Sri Lanka Department of Examinations, Sri Lanka Department of Examinations, Sri Lanka Department of Examinations, Sri Lanka

අධ්‍යයන පොදු සහතික පත්‍ර (උසස් පෙළ) විභාගය, 2018 අගෝස්තු
கல்நிப் பொதுத் தராதரப் பத்திர (உயர் தர)ப் பரீட்சை, 2018 ஓகஸ்ட்
General Certificate of Education (Adv. Level) Examination, August 2018

විභාග කලාව I
 சித்திரக்கலை I
 Art I

51 S I

2018.08.08 / 0830 - 1140

පැය තුනයි
 மூன்று மணித்தியாலம்
Three hours

අමතර කියවීමේ කාලය - මිනිත්තු 10 යි
 மேலதிக வாசிப்பு நேரம் - 10 நிமிடங்கள்
Additional Reading Time - 10 minutes

අමතර කියවීමේ කාලය ප්‍රශ්න පත්‍රය කියවා ප්‍රශ්න තෝරා ගැනීමටත් පිළිතුරු ලිවීමේදී ප්‍රමුඛත්වය දෙන ප්‍රශ්න සංවිධානය කර ගැනීමටත් යොදාගන්න.

උපදෙස්:

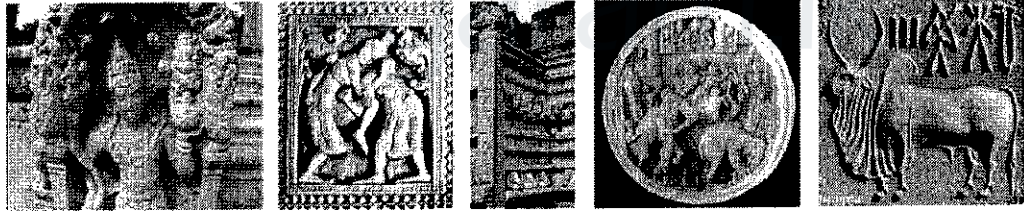
විභාග අංකය :

I පත්‍රය සඳහා	
කොටස	ලැබූ ලකුණු
I	
II	
එකතුව	
1 වැනි පරීක්ෂක	2 වැනි පරීක්ෂක
.....

- * මෙම ප්‍රශ්න පත්‍රය කොටස් දෙකකින් සමන්විත ය.
 - I කොටස**
 - ප්‍රශ්න සියල්ලට ම පිළිතුරු මෙම ප්‍රශ්න පත්‍රයේ ම සපයන්න.
 - එක් එක් ප්‍රශ්නයට නිවැරදි පිළිතුර තෝරා, එහි අංකය ඉදිරියෙන් ඇති තීන් ඉර මත ලියන්න.
 - II කොටස**
 - අනුකොටස් තුනකින් සමන්විත ය.
 - එක් කොටසකින් එක් ප්‍රශ්නය බැගින් තෝරාගෙන, ප්‍රශ්න තුනකට පිළිතුරු සපයන්න.
- * I කොටසට හා II කොටසට අයත් පිළිතුරු පත් එකට අමුණා භාර දෙන්න.

I කොටස

● ප්‍රශ්න අංක 1 සිට 5 තෙක් ප්‍රශ්නවලට වඩාත් යෝග්‍ය පිළිතුරු පහත සඳහන් A, B, C, D, E ලෙස නම් කර ඇති කැටයම් ඇතුළත් පින්තූර ඇසුරෙන් තෝරන්න.



- A** අක්ෂරයෙන් දැක්වෙන මුරගල කැටයම
 - (1) අනුරපුර ශිල්පියාගේ නිර්මාණශීලිත්වය දැක්වෙන අගනා නිර්මාණයකි.
 - (2) කැටයම් ශිල්පයේ විවිධත්වය සංකල්පනාත්මක ව නිර්මාණය වූවකි.
 - (3) නා රජ ඇතුළු සංකේත කිහිපයක් ස්ථානගත කරමින් කළ නිර්මාණයකි.
 - (4) මුරගල් සංකල්පය ප්‍රකාශිත අනුරපුර යුගයේ බිහි වූ විශිෂ්ටතම මුරගලයි.
 - (5) විවිධ වස්තූන් සීමිත කලයක් තුළ රචනා කළ පුවරු කැටයමකි. (.....)
- B** අක්ෂරයෙන් දැක්වෙන දාරුමය පනේල කැටයම
 - (1) මානව රූ දෙකක් මනාව සම්පිණ්ඩනය කරමින් කළ නිර්මාණයකි.
 - (2) මල්ලවපොර සටන් නිරූපණය කෙරෙන අගනා කැටයමකි.
 - (3) පනාවිටිය අම්බලමේ දක්නට ලැබෙන මල්ලවපොර ප්‍රකාශිත කැටයමකි.
 - (4) ජීවන තොරතුරු දැක්වෙන ඇම්බැක්ක දේවාලයේ කැටයමකි.
 - (5) මල්ලවපොර නිර්මාණශීලීව කැටයමට යොදාගත් ඇම්බැක්ක දේවාලයේ නිර්මාණයකි. (.....)
- C** අක්ෂරයෙන් දැක්වෙන නිර්මාණය
 - (1) ස්ථූප ආශ්‍රයෙන් දක්නට ලැබෙන කැටයම් සහිත නිර්මාණයකි.
 - (2) අමරාවතී ලක්ෂණ පිළිබිඹු වන කැටයම් සහිත වාහල්කඩ නිර්මාණයකි.
 - (3) වෛතාසයේ සතර දිසාව දැක්වීම සඳහා යෙදූ නිර්මාණයකි.
 - (4) පුන්කලසින් මතුවන කල්පලතා සහිත කුලුණකි.
 - (5) වෛතාසයේ මල් ආසනය හා සම්බන්ධ කැටයමකි. (.....)

[දෙවැනි පිටුව බලන්න.

Agaram.LK - Keep your dreams alive!

Agaram.LK - Keep your dreams alive!

4. D අක්ෂරයෙන් දැක්වෙන වෘත්තාකාර ගල්පුවරුව

- (1) බුද්ධ චරිතයේ සිද්ධියක් කැටයමට නැගූ භාරුත් කැටයමකි.
- (2) බුද්ධ චරිතයේ සිද්ධියක් කැටයමට නැගූ අමරාවතී ශිල්පියාගේ නිර්මාණයකි.
- (3) වීසරු වැටුණු ඇතකු පිළිබඳ පුවතක් කැටයමට නැගීමකි.
- (4) අමරාවතී වෛතාසයේ පුවරු කැටයම් අතුරෙන් එකකි.
- (5) සාංචි ස්ථූපයේ ස්ථම්භ කැටයම් අතර අගනා කැටයමකි.

(.....)

5. E අක්ෂරයෙන් දැක්වෙන ඉන්දු නිම්නයෙන් හමුවූ මුද්‍රාව තුළින් හැඟෙනුයේ

- (1) කෘෂිකාර්මික ඉන්දු නිම්න වැසියන් ගවයා ගෞරවයෙන් සැලකූ බව ය.
- (2) ගවයා සතුන් අතර පූජනීයත්වයෙන් සැලකූ බව ය.
- (3) එක් ජන ශ්‍රේණියක් හැඳින්වීමට ආහරණයක් ලෙස පැළඳි බව ය.
- (4) ඉන්දු නිම්න වැසියන් ගවයා පිදු බවට ඉඟියක් ය.
- (5) ගව මුද්‍රා වෙළෙඳ භාණ්ඩයක් ලෙස භාවිත වන්නට ඇති බව ය.

(.....)

● ප්‍රශ්න අංක 6 සිට 10 තෙක් අසා ඇති ප්‍රශ්නවලට වඩාත් නිවැරදි පිළිතුර පහත 1 සිට 7 දක්වා නම් කර ඇති පහත සඳහන් විත්‍ර කොටස් ඇසුරු කරගෙන තෝරන්න.



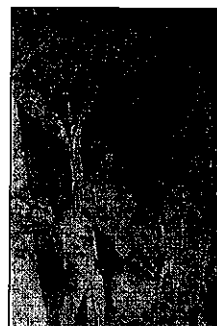
1



2



3



4



5



6



7

6. මෙම සිත්තම් අතුරෙන් පැරණිම බෞද්ධ සිතුවම් කුමක් ද?

- (1) 2 (2) 3 (3) 4 (4) 5 (5) 6 (.....)

7. මෙම සිතුවම් අතුරෙන් ලෙන් විහාර තුළ දක්නට ඇති සිතුවම් මොනවා ද?

- (1) 2,3,7 (2) 2,5,7 (3) 3,5,6 (4) 3,5,7 (5) 5,6,7 (.....)

8. මෙම සිතුවම් අතුරෙන් කපා සැකසූ ලෙන් තුළ ඇති සිතුවම් කුමක් ද?

- (1) 2 (2) 3 (3) 4 (4) 5 (5) 7 (.....)

9. මෙම සිතුවම් අතුරෙන් එකම යුගයක නිර්මිත සිතුවම් ලෙස සැලකෙනුයේ මොනවා ද?

- (1) 1,3,4 (2) 1,3,5 (3) 2,3,5 (4) 3,4,5 (5) 3,4,6 (.....)

10. බාහිර ගල්බිත්තියේ දක්නට ඇති සිතුවම් මොනවා ද?

- (1) 2,5 (2) 2,6 (3) 3,7 (4) 5,6 (5) 6,7 (.....)

[තුන්වැනි පිටුව බලන්න.

Agaram.LK - Keep your dreams alive!

Agaram.LK - Keep your dreams alive!

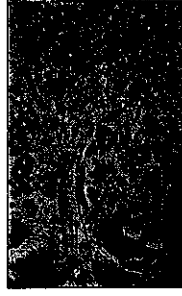
● ප්‍රශ්න අංක 11 සිට 15 තෙක් අසා ඇති එක් එක් ප්‍රශ්නයට වඩාත් නිවැරදි පිළිතුර K, L, M, N, O ලෙස නම් කර ඇති පහත සඳහන් විභූ ඇසුරෙන් තෝරන්න.



K



L



M



N



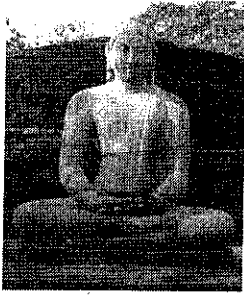
O

- 11. **K** අක්ෂරයෙන් දැක්වෙන සිතුවම තුළින් සෝලියස් මැන්දිස්
 - (1) විහාර බිතු සිතුවම් කලාව වෙනසකට ලක් කර ඇත.
 - (2) බුදුන් වහන්සේගේ ලංකා ගමනය පිළිබඳ පුවතක් මනා සම්පිණ්ඩනයකින් යුතුව ප්‍රකාශ කරයි.
 - (3) බුදුන් වහන්සේ මහියංගණයට වැඩ යක්ෂයින් දමනය කළ අයුරු භාව පූර්ණ හැඩතල ඇසුරෙන් ප්‍රකාශ කරයි.
 - (4) ක්‍රියාකාරී මානව රූව හා විවිධ වර්ත ලක්ෂණ පිළිබඳ හසල දැනුමක් ඇත්තකු බව දිස් වෙයි.
 - (5) යක්ෂයින්ගේ බියගුළු බව හා බුදුන් වහන්සේගේ ශාන්ත බව මනා සංයමයෙන් යුතුව පිළිබිඹු කරයි. (.....)
- 12. **L** අක්ෂරයෙන් දැක්වෙන 'නිල් සාරිය' නම් වූ ආලෝක සිතුවම නිර්මාණය කළ ශිල්පියා කවු ද?
 - (1) ටියුඩර් රාජපක්ෂ (2) ඒ. සී. ඒ. එස්. අමරසේකර
 - (3) හැරී පිරිස් (4) ජේ. ඩී. ඒ. පෙරේරා
 - (5) ජස්ටින් දැරණියගල (.....)
- 13. **M** අක්ෂරයෙන් දැක්වෙන 'ලේනුන්ගෙන් පිරි හේනේ ගස' නම් වූ චිත්‍රය,
 - (1) සොබාදහමේ අසිරිය නිරූපණය කළ මෝගල් සිතුවමකි.
 - (2) ජ්‍යෙෂ්ඨ ජනප්‍රිය අඛණ්ඩ භසන් ශිල්පියාගේ සිතුවමකි.
 - (3) සොබාදහමේ සුන්දරත්වය චිත්‍රනය කළ මෝගල් ශිල්පී උස්තාද් මන්සූර්ගේ නිර්මාණයකි.
 - (4) සාජහාන් සමයේ මෝගල් ශිල්පායතනයේ බිහි වූ අගනා සිතුවමකි.
 - (5) රාජකීයයන්ගේ සිද්ධි නිරූපණයෙන් බැහැර වූ මෝගල් සිතුවමකි. (.....)
- 14. **N** අක්ෂරයෙන් දැක්වෙන 'කාන්තාවන් තිදෙනා' නම් වූ චිත්‍රය,
 - (1) කාන්තාවන් පිළිබඳ කළ කාව්‍යමය දෘශ්‍ය ප්‍රකාශනයකි.
 - (2) කාන්තාවන් තිදෙනෙකුගේ රූ මනාව සම්පිණ්ඩනය කළ ගෞලීගත නිර්මාණයකි.
 - (3) ස්වාභාවිකත්වය හා කල්පිතය කැටි කළ ජෙමිනි රෝයිගේ නිර්මාණයකි.
 - (4) ආගමික වතාවත්වල යෙදෙන කාන්තාවන් තිදෙනෙකු දැක්වෙන තාගෝර්ගේ නිර්මාණයකි.
 - (5) රේඛාවට මුල් තැන දෙමින් සැරසිලි මාධ්‍යය සංයමයෙන් යොදාගත් ජෙමිනි රෝයිගේ සිතුවමකි. (.....)
- 15. **O** අක්ෂරයෙන් දැක්වෙන 'මම සහ මගේ ගම' නම් වූ චිත්‍රය,
 - (1) අධිකාරීත්විකවාදී මාර්ක් වාගල්ගේ මනාකල්පිත සිතුවිල්ලක ප්‍රතිඵලයකි.
 - (2) සිහින ලොවේ මූල ධාතුන් මනසින් දැකීමට ගත් උත්සාහයකි.
 - (3) සැල්වඩෝර් ඩාලිගේ උපවිඥානයේ පහලවන සිහිනමය සිතුවිල්ලකි.
 - (4) මනසේ සැඟවුණු සිතුවිල්ලක් චිත්‍රනය කළ පෝල් ක්ලිගේ සිතුවමකි.
 - (5) යථාර්ථයේ හා විකෘතියේ සංකලනයකින් චිත්‍රයට නැගූ පෝන් මීරෝගේ සිතුවමකි. (.....)

Agaram.LK - Keep your dreams alive!

Agaram.LK - Keep your dreams alive!

● ප්‍රශ්න අංක 16 සිට 20 තෙක් අසා ඇති එක් එක් ප්‍රශ්නයට වඩාත් නිවැරදි පිළිතුර පහත සඳහන් F, G, H, I, J ලෙස නම් කර ඇති මූර්ති ඇසුරෙන් තෝරන්න.



F



G



H



I



J

16. F අක්ෂරයෙන් හඳුන්වන මෙම පිළිමය

- (1) ආධ්‍යාත්මික ගුණ පිළිබිඹු කරවන ගල් විහාරයේ බුදු පිළිමයකි.
- (2) පොළොන්නරුවේ ඇති සුවිශේෂ ලක්ෂණ සහිත බුදු පිළිමයකි.
- (3) ගල්විහාර පිළිමවල ඇති ලක්ෂණ පිළිබිඹු කරවන බුදු පිළිමයකි.
- (4) අනුරාධපුර සමාධි බුදු පිළිමයට බෙහෙවින් සමාන පොළොන්නරුවේ බුදු පිළිමයකි.
- (5) හිසකෙස් හා සිවුර අතිශය සරලව නිරූපිත පොළොන්නරුවේ බුදු පිළිමයකි.

(.....)

17. G අක්ෂරයෙන් දැක්වෙන ලෝකඩ මූර්තිය

- (1) ත්‍රිකුණාමලයෙන් හමුවී ඇති ලෝකඩ මූර්තියකි.
- (2) කෝතේෂ්වරම් කෝවිලේ දක්නට ඇති මූර්තියකි.
- (3) චෝල පාලන සමයට අයත් දකුණු ඉන්දීය මූර්තියකි.
- (4) ශිව දෙවියන්ගේ පතිනිය වන පාර්වතීගේ මූර්තියකි.
- (5) ඉෂාර මුදියර දැක්වෙන හින්දු ලෝකඩ මූර්තියකි.

(.....)

18. H අක්ෂරයෙන් දැක්වෙන ඉන්දීය පිළිමය

- (1) සාරානාත් ගුරුකුලයට අයත් මූර්තියකි.
- (2) කැටයම් සහිත ප්‍රභාමණ්ඩලයකින් යුතු පිළිමයකි.
- (3) ආධ්‍යාත්මික ලක්ෂණ නිරූපිත සාරානාත් පිළිමයයි.
- (4) ආධ්‍යාත්මික ලක්ෂණ මනාව පිළිබිඹු කෙරෙන අගනා මූර්තියකි.
- (5) දම් දෙසන අසුරු නිරූපිත බුද්ධ ප්‍රතිමාවකි.

(.....)

19. I අක්ෂරයෙන් දැක්වෙන මිසර මූර්තිය

- (1) දේවත්වය ආරූඪ කර ඇති රාජකීය පාරා රජෙකුගේ පිළිරුවකි.
- (2) සාම්ප්‍රදායික සහ ස්වාභාවික ලක්ෂණ නිරූපිත පිළිරුවකි.
- (3) පැරණි රාජධානි යුගයට අයත් කාෆරේ ප්‍රතිමාවයි.
- (4) පැරණි රාජධානි යුගයට අයත් ඇඳුම් හා හිස්වැස්ම සහිත මූර්තියයි.
- (5) යටි රැවුල දක්වා තිබීම නිසා මිසර මූර්ති අතර සුවිශේෂී මූර්තියකි.

(.....)

20. J අක්ෂරයෙන් දැක්වෙන මූර්තිය

- (1) ලන්ඩනයේ ටේට් ගැලරියේ දක්නට ඇති උඩුකය මූර්තියකි.
- (2) ලෝකඩ මාධ්‍යයෙන් නිර්මාණය කරන ලද නරපතියකුගේ පිළිරුවකි.
- (3) ප්‍රතාපවත් අධිරාජ්‍යයෙකු නිරූපිත රෝම උඩුකය මූර්තියකි.
- (4) ස්වාභාවික පරිමාණයෙන් යුතු ශ්‍රීක උඩුකය මූර්තියකි.
- (5) හෙලනිස්ටික් යුගයේ නිර්මිත ලෝකඩ උඩුකය මූර්තියකි.

(.....)

● ප්‍රශ්න අංක 21 සිට 25 තෙක් ඇති එක් එක් ප්‍රශ්නයට වඩාත් නිවැරදි පිළිතුර තෝරන්න.

21. නිෂ්පාදිත භාණ්ඩයක් හඳුන්වා දීම සඳහා නිර්මාණය කෙරෙන පෝස්ටරයක වඩාත් වැදගත් වන්නේ,

- (1) රූප හා වර්ණ සංකේතාත්මකව භාවිත කිරීමයි.
- (2) තේමාවට ගැළපෙන කෙටි පාඨයක් භාවිත කිරීමයි.
- (3) අරමුණ සරලව, නිරවුල්ව, අර්ථාන්විතව හා වේගවත්ව ප්‍රකාශ කිරීමයි.
- (4) සංකේත රූපසටහන් තලය හා අවකාශයට ගැළපෙන සේ සැලසුම් කිරීමයි.
- (5) මනා නිමාවකින් විචිත්‍රවත්ව නිර්මාණය කිරීමයි.

(.....)

Agaram.LK - Keep your dreams alive!

Agaram.LK - Keep your dreams alive!

22. චිත්‍ර ශිල්පියකු සිතුවමක් වර්ණ ගැන්වීමේදී අවධාරණය කරනුයේ,
 (1) චිත්‍රයේ සිත්කළු බවයි. (2) තේමාව මතු කර දැක්වීමයි.
 (3) ශිල්ප ක්‍රම භාවිතයයි. (4) තමාට ආවේණික ශෛලියයි.
 (5) වස්තූන්ගේ ස්වභාවයන් පෙන්වීමයි. (.....)

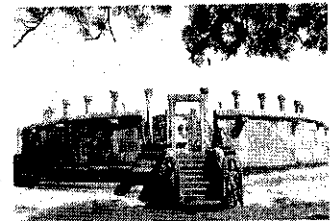
23. උපස්ථිතිවාදී ව්‍යාපාරය ගොඩනැගීමේ මූලික අපේක්ෂාව වූයේ,
 (1) සෞඛ්‍යදහම පිළිබඳ යථාර්තය තත්වාකාරයෙන් වර්ණ මාධ්‍යයෙන් මතු කිරීමයි.
 (2) වස්තූන්ගේ විවිධත්වය නිරීක්ෂණය කර සත්‍ය ප්‍රකාශ කිරීමයි.
 (3) වස්තූන් මත පතිත වන ආලෝකය හා ඉන් ඇතිවන විපර්යාස අධ්‍යයනය කිරීමයි.
 (4) සැබෑ ලෝකයේ වස්තූන්ගේ ස්වභාවය ඒ අයුරින්ම ප්‍රකාශ කිරීමයි.
 (5) සීමිත වර්ණමාලාවක් තුළින් සත්‍ය ස්වභාවය ප්‍රකාශ කිරීමයි. (.....)

24. '43 කණ්ඩායම' බිහිකරලීමේ දී, පුරෝගාමී ශිල්පීන්ගේ අරමුණ වූයේ,
 (1) සම්භාව්‍ය ශාස්ත්‍රාලයීය චිත්‍ර කලාව ප්‍රචලිත කරලීමයි.
 (2) තත්කාලීන බටහිර ශිල්පීන්ගේ ක්‍රම ශිල්ප මෙරටට හඳුන්වා දීමයි.
 (3) ස්වාධීනව නව නිර්මාණ බිහි කිරීම හා චිත්‍ර කලාවට නව අරුතක් දීමයි.
 (4) සම්ප්‍රදාය රකිමින් සිද්ධාන්ත මත පිහිටා සිතුවම් කිරීමට ඉඩ සැලසීමයි.
 (5) නවක ශිල්පීන් දේශීය චිත්‍ර කලාවට නැඹුරු කිරීමයි. (.....)

25. සැබෑ ලොවත් සිහින ලොවත් එකට කැටි වූ ස්වරූපය වඩාත් සුලබව දක්නට ලැබෙනුයේ,
 (1) අධි තාත්ත්විකවාදය තුළිනි. (2) ඝනිකවාදය තුළිනි.
 (3) උපස්ථිතිවාදය තුළිනි. (4) අමුර්තවාදය තුළිනි.
 (5) පශ්චාත් උපස්ථිතිවාදය තුළිනි. (.....)

● ප්‍රශ්න අංක 26 සිට 30 තෙක් ඇති එක් එක් ප්‍රශ්නයට, ඊට ඉදිරියෙන් ඇති වාස්තු විද්‍යා නිර්මාණ ඇසුරෙන් වඩාත් නිවැරදි පිළිතුර තෝරන්න.

26. මෙහි දැක්වෙන වාස්තු විද්‍යා නිර්මාණය,
 (1) ජූපාරාම වටදාගෙයයි.
 (2) ලංකාරාම වටදාගෙයයි.
 (3) කිරියාය වටදාගෙයයි.
 (4) අම්බස්කල වටදාගෙයයි.
 (5) මැදිරිගිරිය වටදාගෙයයි.



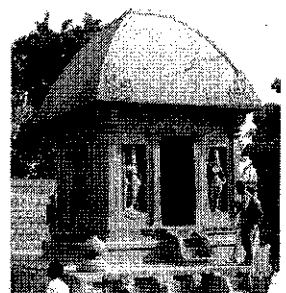
(.....)

27. දඹදෙණි යුගයට අයත් මෙම නිර්මාණය,
 (1) කලු ගලින් තනන ලද පියගැට පෙළ සහිත පිවිසුම් දොරටුවකි.
 (2) යාපහුවේ නටබුන් හා සම්බන්ධ පිවිසුම් දොරටුවයි.
 (3) ගලින් කරන ලද කැටයම් සහිත උළුවස්සකි.
 (4) චෝල නිර්මාණ ශිල්පය අනුව නිමවූ යාපහු රාජධානියේ වාහල්කඩයි.
 (5) යාපහු දළදා මැදුර අභියස ඇති පිවිසුම් දොරටුවයි.



(.....)

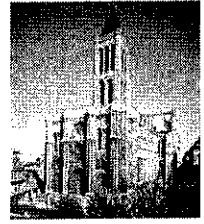
28. පංච පාණ්ඩව රථ දේවාලයට අයත් මෙය,
 (1) කොටස් තුනකින් යුතු පිරමිඩාකාර දෙවොලකි.
 (2) ඉතා කුඩා දුටුපදිරාක් දෙවොලයි.
 (3) වෙනමම ගලකින් නෙළන ලද සහදේවරාක් දෙවොලයි.
 (4) සරල හැඩයකින් යුතු හිමාරාක් දෙවොලයි.
 (5) පිරමිඩාකාර වහල සහිත ධර්මරාජරාක් දෙවොලයි.



(.....)

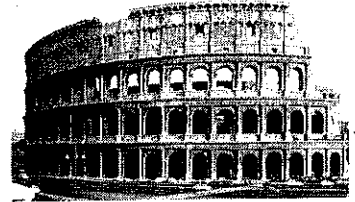
[ගසවාහි පිටුව බලන්න.

29. මෙහි දැක්වෙන ශාන්ත ඩෙනිස් දෙවොල,
- (1) රාජකීයයන්ගේ භූමදාන උදෙසා තනන ලද දෙවොලකි.
 - (2) බොකු වහලින් යුතු කුලුණු සහිත දෙවොලකි.
 - (3) හෝරස් දෙවියන් උදෙසා කැප කරන ලද දෙවොලකි.
 - (4) රාජකීයයන් උදෙසා ඉදිකරන ලද තෙමහල් දෙවොලකි.
 - (5) ගොතික් ශිල්ප ක්‍රම අනුව පැරිසියේ ඉදිවූ විශාලතම දෙවොලයි.



(.....)

30. මෙහි දැක්වෙන ඕවලාකාර ගොඩනැගිල්ල,
- (1) රංග භූමියක් මැදිවන සේ තනන ලද තුන්මහල් මන්දිරයකි.
 - (2) සතුන් සහ මිනිසුන් අතර සටන් නැරඹීම සඳහා යොදාගත් විනෝද රංග භූමියකි.
 - (3) රාජකීයයන්ගේ ගෘහස්ථ ප්‍රේක්ෂකාගාරයකි.
 - (4) වහලක් නොමැතිව නිර්මාණය කළ රාජකීයයන්ගේ එළිමහන් ප්‍රේක්ෂකාගාරයකි.
 - (5) බැවුම් සහිතව වෘත්තාකාරව සැකසුන පඩිපෙළිවලින් යුතු රංග භූමියක් සහිත ඕවලාකාර තෙමහල් මන්දිරයකි.



(.....)

● ප්‍රශ්න අංක 31 සිට 35 තෙක් ඇති එක් එක් ප්‍රශ්නයට වඩාත් නිවැරදි පිළිතුර තෝරන්න.

31. ශ්‍රී ලංකාවේ හා යුරෝපයේ ප්‍රාග් ඓතිහාසික ලෙන් සිතුවම් සැසඳීමේ දී යුරෝපයේ ලෙන් සිතුවම් නිර්මාණය පිළිබඳ විශේෂත්වය වනුයේ,

- (1) අඳුරු ලෙන් තුළ සිතුවම් වීමයි.
- (2) වර්ණ වැඩි සංඛ්‍යාවක් භාවිත කිරීමයි.
- (3) ප්‍රාථමික ස්වරූපයේ හැඩතල නිරූපණය වීමයි.
- (4) තාත්ත්විකත්වයට සමීපව නිරූපණය වීමයි.
- (5) විවිධ වර්ගයේ රූප එකට ගොනුවී තිබීමයි.

(.....)

32. පුනර්ජීවන යුගයේ ශිල්පීන් වික්‍ර හා මූර්ති කලාවේ විශිෂ්ටයන් වූයේ,
- (1) අභ්‍යාස තුළින් ප්‍රායෝගික හැකියා වර්ධනය කරගැනීම තුළිනි.
 - (2) සිද්ධාන්ත නිවැරදිව ප්‍රකාශ කිරීම තුළිනි.
 - (3) මානව සිරුර පිළිබඳ මනාව අධ්‍යයනය කිරීම තුළිනි.
 - (4) ග්‍රීක කලාවේ ආභාසය ලැබීම තුළිනි.
 - (5) මානව රුව තාත්ත්විකව හා ප්‍රකාශනාත්මකව හැසිරවීම තුළිනි.

(.....)

33. මහනුවර යුගයේ විහාර සිතුවම් සම්ප්‍රදාය පහතරට ප්‍රදේශ කරා ව්‍යාප්ත වීමේ දී දක්නට ඇති කැපී පෙනෙන ලක්ෂණය වනුයේ,

- (1) පසුකලය නිල් හෝ කළු වර්ණයෙන් යුක්ත වීමයි.
- (2) සවිස්තරාත්මක බව හා ගස්වැල් ස්වභාවික ලෙස නිරූපණය වීමයි.
- (3) චරිත කථා බහුල වශයෙන් නිරූපණය වීමයි.
- (4) මානව රුව ප්‍රමාණයෙන් විශාල වීමයි.
- (5) සමාජයීය තොරතුරු බහුලව නිරූපණය වීමයි.

(.....)

34. භාරූන් ගල්වැටේ ගල් පුවරු කැටයම් තුළින් බහුලව නිරූපණය වනුයේ,
- (1) බුද්ධ චරිතයේ සිද්ධීන් ය.
 - (2) ජාතක කථා සිද්ධීන් ය.
 - (3) ඓතිහාසික සිද්ධීන් ය.
 - (4) බෝසතුන් සතුන් සේ දැක්වෙන ජාතක කතා පුවත් ය.
 - (5) මානව රුව බහුලව යොදා ගත් සිද්ධීන් ය.

(.....)

35. මිසර නවරාජධානි යුගයේ මූර්ති තුළින් බෙහෙවින් කැපී පෙනෙනුයේ,
- (1) සාම්ප්‍රදායික ලක්ෂණ බහුලව යෙදීමයි.
 - (2) සාම්ප්‍රදායික හා ස්වභාවික ලක්ෂණ සමච්ඡේදය යෙදීමයි.
 - (3) ස්වභාවික ලක්ෂණ අවධාරණයෙන් නිරූපණය කිරීමයි.
 - (4) සාම්ප්‍රදායික ලක්ෂණ නොසලකා හැරීමයි.
 - (5) පාරාවරුන්ගේ බලමහිමය නිරූපණයයි.

(.....)

[ගත්වැනි පිටුව බලන්න.

Agaram.LK - Keep your dreams alive!

Agaram.LK - Keep your dreams alive!

● ප්‍රශ්න අංක 36 සිට 40 තෙක් ඇති එක් එක් ප්‍රශ්නයට වඩාත් හිවැරදි පිළිතුර පහත සඳහන් විත්‍රය ඇසුරෙන් තෝරන්න.



36. මෙම සිතුවම උසුටා ගන්නා ලද්දේ,
 (1) කැලණි විහාරයෙනි. (2) බොරැල්ල ගෝතමී විහාරයෙනි.
 (3) බෙල්ලන්විල විහාරයෙනි. (4) මාලිගාකන්ද විහාරයෙනි.
 (5) සේදවත්ත විහාරයෙනි. (.....)
37. මෙම සිතුවම නිර්මාණය කරන ලද්දේ,
 (1) විදේශ ආභාසය මත සිතුවම්කරණයේ යෙදුන ඇම්. සාර්ලිස් ශිල්පියා විසිනි.
 (2) දේශීය සම්ප්‍රදායන් ගරු කළ සෝලියස් මැන්දිස් ශිල්පියා විසිනි.
 (3) විහාර චිත්‍ර කලාව නව මගකට යොමු කළ ජෝර්ජ් කීට් ශිල්පියා විසිනි.
 (4) නව ආරක චිත්‍ර සම්ප්‍රදායක් ගොඩනගාගත් සෝමබන්දු විද්‍යාපති ශිල්පියා විසිනි.
 (5) විහාර චිත්‍ර කලාවට දායක වූ මංජු ශ්‍රී විසිනි. (.....)
38. මෙම සිතුවමෙහි තේමාව වන්නේ සිදුහත් කුමරුගේ කවර අවස්ථාව ද?
 (1) විවාහ ගිවිස ගැනීම (2) සරණ මංගල්‍යය
 (3) ගිහි ජීවිතය (4) යසෝදරා හමුවීම
 (5) යසෝදරාගේ මාලිගයට ගිය අවස්ථාව (.....)
39. මෙම සිතුවම තුළින් ශිල්පියා
 (1) මානව රුවේ හා වස්තූන්ගේ ස්වාභාවික ආකෘතිය තත්ත්වාරකාරයෙන් භාවිතයට ගෙන ඇත.
 (2) ස්වාභාවික මානව රුවේ මූලාකෘතිය කිසියම් ශෛලියකට අනුව හසුරුවා ඇත.
 (3) ප්‍රකාශනයේ ආකෘතිය රංග කලාවේ මූලික ඉරියව්වලට අනුව හසුරුවා ඇත.
 (4) සජීවී වස්තූන්ගේ චලනය ශෛලිගත සම්ප්‍රදායකට අනුව හසුරුවා ඇත.
 (5) මානව රුව නිවැරදි මාන ප්‍රමාණයන්ගෙන් යුතුව රචනා කර ඇත. (.....)
40. මෙම සිතුවම පිළිබඳ වඩාත්ම ගැලපෙන ප්‍රකාශය කුමක් ද?
 (1) මනා සංයමයෙන් යුතුව කර ඇති රූප හා වර්ණ භාවිතය අතිශයින්ම භාවාත්මක ය.
 (2) හැඟීම් ප්‍රකාශය කෙරෙහි මහත් වෙහෙසක් දරා ඇත.
 (3) සංරචනය තුළින් තේමාවට සාධාරණයක් ඉටු කර ඇත.
 (4) විහාර චිත්‍ර කලාවට උචිත නව චිත්‍ර ආරක් හඳුන්වා දීමට සමත්ව ඇත.
 (5) ආගමික තේමාවකට ගැලපෙන වර්ණ රටාවක් භාවිත කොට ඇත. (.....)

**

[අවමයේ පිටුබ ධර්ණ.

Agaram.LK - Keep your dreams alive!

Agaram.LK - Keep your dreams alive!



agaram.lk

සියලු ම හිමිකම් ඇවිරිණි / முழுப் பதிப்புரிமையுடையது / All Rights Reserved

ශ්‍රී ලංකා විභාග දෙපාර්තමේන්තුව ශ්‍රී ලංකා විභාග දෙපාර්තමේන්තුව ශ්‍රී ලංකා විභාග දෙපාර්තමේන්තුව ශ්‍රී ලංකා විභාග දෙපාර්තමේන්තුව ශ්‍රී ලංකා විභාග දෙපාර්තමේන්තුව
 இலங்கைப் பரீட்சைத் திணைக்களம் இலங்கைப் பரීட்சைத் திணைக்களம் இலங்கைப் பரීட்சைத் திணைக்களம் இலங்கைப் பரීட்சைத் திணைக்களம் இலங்கைப் பரීட்சைத் திணைக்களம்
 Department of Examinations, Sri Lanka Department of Examinations, Sri Lanka Department of Examinations, Sri Lanka Department of Examinations, Sri Lanka Department of Examinations, Sri Lanka
 ශ්‍රී ලංකා විභාග දෙපාර්තමේන්තුව ශ්‍රී ලංකා විභාග දෙපාර්තමේන්තුව ශ්‍රී ලංකා විභාග දෙපාර්තමේන්තුව ශ්‍රී ලංකා විභාග දෙපාර්තමේන්තුව ශ්‍රී ලංකා විභාග දෙපාර්තමේන්තුව
 இலங்கைப் பரීட்சைத் திணைக்களம் இலங்கைப் பரීட்சைத் திணைக்களம் இலங்கைப் பரීட்சைத் திணைக்களம் இலங்கைப் பரීட்சைத் திணைக்களம் இலங்கைப் பரීட்சைத் திணைக்களம்
 Department of Examinations, Sri Lanka Department of Examinations, Sri Lanka Department of Examinations, Sri Lanka Department of Examinations, Sri Lanka Department of Examinations, Sri Lanka

අධ්‍යයන පොදු සහතික පත්‍ර (උසස් පෙළ) විභාගය, 2018 අගෝස්තු
கல்விப் பொதுத் தராதரப் பத்திர (உயர் தர)ப் பரீட்சை, 2018 ஓகஸ்த்
General Certificate of Education (Adv. Level) Examination, August 2018

විග්‍ර කලාව I
 சித்திரக்கலை I
 Art I

51 S I

II කොටස

- * මෙම කොටස අනුකොටස් තුනකින් සමන්විත ය.
- * එක් කොටසකින් එක් ප්‍රශ්නය බැගින් තෝරාගෙන, ප්‍රශ්න තුනකට පිළිතුරු සපයන්න. (අවශ්‍ය තැන්හි පිළිතුරු සවිත්‍ය කිරීම ඔබට වාසිදායක වේ.)

'අ' කොටස

(විග්‍ර කලාව ඇගයීම හා රසාස්වාදය - ශ්‍රී ලංකාව)

1. ශ්‍රී ලංකාවේ පැවති විග්‍ර කලාව නූතන යුගය වන විට විවිධ ආභාසයන්ගෙන් පෝෂණය වෙමින් නව මංපෙත් ඔස්සේ ව්‍යාප්ත විය.
 - (i) ශාස්ත්‍රාලයීය විග්‍ර කලාවට යොමු වූ ආලෝමය විග්‍ර ශිල්පීන් හතර දෙනකු නම් කරන්න. (ලකුණු 04 යි.)
 - (ii) එච්. ඒ. කරුණාරත්න ශිල්පියාගේ භාවපූර්ණ නිර්මාණකරණය පිළිබඳව කෙටි හැඳින්වීමක් කරන්න. (ලකුණු 06 යි.)
 - (iii) ඩේවිඩ් පේන්ටර් හා ජෝර්ජ් කීට් ශිල්පීන්ගෙන් ආගමික සිතුවම් කලාවට සිදු වූ මෙහෙය පිළිබඳ සංසන්දනාත්මක ඇගයීමක් කරන්න. (ලකුණු 10 යි.)
2. අනුරාධපුර යුගයේ පැවති බුදුපිළිම නිර්මාණ කලාව පොළොන්නරුව යුගය වන විට සුවිශේෂී ලක්ෂණ සහිත ව නිර්මාණකරණය කිරීමට ශිල්පියා යොමු විය.
 - (i) අනුරාධපුර යුගයේ ඉදි කළ හිඳි පිළිම දෙකක් හා හිටි පිළිම දෙකක් නම් කරන්න. (ලකුණු 04 යි.)
 - (ii) අනුරාධපුර යුගයේ බුදු පිළිමවල දක්නට ලැබෙන සුවිශේෂී නිර්මාණ ලක්ෂණ කෙටියෙන් විග්‍රහ කරන්න. (ලකුණු 06 යි.)
 - (iii) පොළොන්නරු ගල් විහාර පිළිම කෙරෙහි මහායාන තන්ත්‍රයානය බලවා ඇති අයුරු ගල් විහාරයේ පළමු සමාධි පිළිමය ආසුරෙන් පහදන්න. (ලකුණු 10 යි.)

'ආ' කොටස

(විග්‍ර කලාව ඇගයීම හා රසාස්වාදය - ඉන්දියාව)

3. මෞර්ය යුගයෙන් ඇරඹී බෞද්ධ කලාව පසු කාලීන සමස්ත ඉන්දීය කලාවන් කෙරෙහි ප්‍රබල බලපෑමක් ඇති කරවීමට සමත් විය.
 - (i) මෞර්ය යුගයේ ඉදිවූ බෞද්ධ ස්මාරක දෙකක් නම් කරන්න. (ලකුණු 04 යි.)
 - (ii) භාරුන් ශිල්පියා වෛතාස වටා ඉදි කළ ගල් වැටෙහි නිර්මාණ ආකෘතිය කෙටියෙන් පහදන්න. (ලකුණු 06 යි.)
 - (iii) සාංචි තොරණ කැටයම් ශිල්පියාට බුද්ධ චරිතයේ සිද්ධීන් මෙන්ම ජාතක කතාද තම නිර්මාණ සඳහා පාදක විය. එම කැටයම්වල කලා ලක්ෂණ උදාහරණ සහිතව පැහැදිලි කරන්න. (ලකුණු 10 යි.)

Agaram.LK - Keep your dreams alive!

Agaram.LK - Keep your dreams alive!

4. 16 වන සියවසේදී භාරතය පුරා මුස්ලිම් ආධිපත්‍යය පැතිරීමක් සමග එතෙක් පැවති කලාවන්, පර්යේෂණ ආභාසය මත මෝගල් කලා සම්ප්‍රදාය හා රාජපුට් කලා සම්ප්‍රදාය නමින් බිහි විය.
- (i) මෝගල් යුගයේ ඉදි වූ අගනා වාස්තු විද්‍යා නිර්මාණ දෙකක් නම් කරන්න. (ලකුණු 04 යි.)
 - (ii) මෝගල් වික්‍රමලට තේමා වූ විෂයයන් දක්වා, ඒවා පිළිබඳ කෙටියෙන් පැහැදිලි කරන්න. (ලකුණු 06 යි.)
 - (iii) රාජපුට් වික්‍රම ශිල්පීන්ට තම නිර්මාණකරණය සඳහා හින්දු සාහිත්‍ය කෘති මූලාශ්‍ර බවට පත් විය. බිහි වූ කලා කෘති පදනම් කරගෙන කලාත්මක විග්‍රහයක යෙදෙන්න. (ලකුණු 10 යි.)

'ඉ' කොටස
(චිත්‍ර කලාව ඇගයීම හා රසාස්වාදය - යුරෝපය)

5. පුනර්ජීවන යුගයේ පැවති සම්භාව්‍ය චිත්‍ර කලාව නව ප්‍රවණතා කරා යොමු කරවීමට ගවේෂණයේ යෙදුන පසුකාලීන ශිල්පීන්ට හැකි විය.
- (i) මයිකල් ඇන්ජලෝගේ මූර්ති භතරක් නම් කරන්න. (ලකුණු 04 යි.)
 - (ii) රොයල් සැන්ටීගේ 'ඇන්තන්ස් ගුරුකුලය' සිතුවමේ ආකෘතිය හා තේමාව පිළිබඳ කෙටි හැඳින්වීමක් කරන්න. (ලකුණු 06 යි.)
 - (iii) උපස්ථිතිවාදය, පශ්චාත් උපස්ථිතිවාදය හා සනරුපිවාදයේ කලා නිර්මාණයන්ගේ මූලික ලක්ෂණ වෙන් වෙන් වශයෙන් උදාහරණ සහිතව පැහැදිලි කරන්න. (ලකුණු 10 යි.)
6. බයිසන්තියානු හා ගොතික් කලා නිර්මාණයන් ක්‍රිස්තු දේවස්ථාන ඇසුරෙන් වර්ධනය විය.
- (i) බයිසන්තියානු දේවස්ථාන දෙකක් නම් කරන්න. (ලකුණු 04 යි.)
 - (ii) ගොතික් සම්ප්‍රදායට අයත් ප්‍රංශයේ නොට්‍රේඩැම් දේවස්ථානයේ ගෘහ නිර්මාණ ලක්ෂණ හා අලංකරණය පිළිබඳව කෙටියෙන් පැහැදිලි කරන්න. (ලකුණු 06 යි.)
 - (iii) "ජස්ටිනියන් අධිරාජ්‍යයාගේ පාලන සමය බයිසන්තියානු කලාවේ ස්වර්ණමය අවධියයි." නිදසුන් සහිතව විග්‍රහ කරන්න. (ලකුණු 10 යි.)

Agaram.LK - Keep your dreams alive!

Agaram.LK - Keep your dreams alive!

AL/2018/51/S-II

සියලු ම හිමිකම් ඇවිරිණි / முழுப் பதிப்புரிமையுடையது / All Rights Reserved

ශ්‍රී ලංකා විභාග දෙපාර්තමේන්තුව ශ්‍රී ලංකා විභාග දෙපාර්තමේන්තුව ශ්‍රී ලංකා විභාග දෙපාර්තමේන්තුව ශ්‍රී ලංකා විභාග දෙපාර්තමේන්තුව ශ්‍රී ලංකා විභාග දෙපාර්තමේන්තුව
 இலங்கைப் பரீட்சைத் திணைக்களம் இலங்கைப் பரීட்சைத் திணைக்களம் இலங்கைப் பரීட்சைத் திணைக்களம் இலங்கைப் பரීட்சைத் திணைக்களம் இலங்கைப் பரීட்சைத் திணைக்களம்
 Department of Examinations, Sri Lanka Department of Examinations, Sri Lanka Department of Examinations, Sri Lanka Department of Examinations, Sri Lanka Department of Examinations, Sri Lanka
 ශ්‍රී ලංකා විභාග දෙපාර්තමේන්තුව ශ්‍රී ලංකා විභාග දෙපාර්තමේන්තුව ශ්‍රී ලංකා විභාග දෙපාර්තමේන්තුව ශ්‍රී ලංකා විභාග දෙපාර්තමේන්තුව ශ්‍රී ලංකා විභාග දෙපාර්තමේන්තුව
 இலங்கைப் பரීட்சைத் திணைக்களம் இலங்கைப் பரීட்சைத் திணைக்களம் இலங்கைப் பரීட்சைத் திணைக்களம் இலங்கைப் பரීட்சைத் திணைக்களம் இலங்கைப் பரීட்சைத் திணைக்களம்
 Department of Examinations, Sri Lanka Department of Examinations, Sri Lanka Department of Examinations, Sri Lanka Department of Examinations, Sri Lanka Department of Examinations, Sri Lanka

අධ්‍යයන පොදු සහතික පත්‍ර (උසස් පෙළ) විභාගය, 2018 අගෝස්තු
சல்விப் பொதுத் தராதரப் பத்திர (உயர் தர)ப் பரீட்சை, 2018 ஓகஸ்ட்
General Certificate of Education (Adv. Level) Examination, August 2018

විභූ කලාව II
 சித்திரக்கலை II
 Art II

51 S II

2018.08.10 / 0830 - 1140

පැය තුනයි
 மூன்று மணித்தியாலம்
 Three hours

අමතර කියවීමේ කාලය - මිනිත්තු 10 යි
 மேலதிக வாசிப்பு நேரம் - 10 நிமிடங்கள்
 Additional Reading Time - 10 minutes

අමතර කියවීමේ කාලය ප්‍රශ්න පත්‍රය කියවා ප්‍රශ්න තෝරා ගැනීමටත් පිළිතුරු ලිවීමේදී ප්‍රමුඛත්වය දෙන ප්‍රශ්න සංවිධානය කර ගැනීමටත් යොදාගන්න.

උපදෙස්:

- ඔබේ විභාග අංකය, ඔබ විනය අදින කඩදාසියේ පසුපිටේ පැහැදිලි ව ලියන්න.
- ඔබ වෙත සපයා ඇති විශේෂ අදින කඩදාසිය (Drawing paper) වර්ණ විනය ඇදීම සඳහා භාවිත කරන්න. වෙනත් කිසිම විනයක් හෝ අධ්‍යයන සටහනක් ඇදීම අවශ්‍ය නොවේ.
- උත්තර පත්‍රය විභාග ශාලාවට භාර දෙන විට එය වියළී තිබීම වැදගත් ය. තෙත් විනය එකිනෙකට ඇලීමට ඉඩ ඇති බැවින්, එය ඔබට අවාසි විය හැකි ය.

ස්වාභාවිකත්ව අධ්‍යයනය හා නිශ්චල ද්‍රව්‍ය සම්පිණ්ඩනය

පහත සඳහන් කරුණු සැලකිල්ලට ගෙන ඔබ ඉදිරියේ තබා ඇති පැළෑටිය සහිත ද්‍රව්‍ය සමූහය ඇඳ, වර්ණ කරන්න.

- * කඩදාසි තලය, අර්ථවත් ව භාවිත කරමින් විනය සම්පිණ්ඩනය කරන්න.
- * ද්‍රව්‍යවල හා පැළෑටියේ ගතිලක්ෂණ, මතුපිට ස්වභාවය, පරිමාණය, ඇස්මට්ටම, ක්‍රියාණ ලක්ෂණ හා පර්යාලෝක රීති පිළිබඳ ව සැලකිලිමත් වන්න.
- * ද්‍රව්‍ය සමූහය ඔබට පෙනෙන ආකාරයට ඇඳ, ඒ මත ආලෝකය හා අඳුර පතිත වී ඇති අඳුරු සැලකිල්ලට ගෙන වර්ණ කරන්න.
- * වර්ණ මාධ්‍ය හැසිරවීමේ ශිල්පක්‍රම අර්ථවත් ව භාවිත කරන්න.
- * ද්‍රව්‍ය සමූහයට ගැලපෙන වර්ණවත් පසුබිමක් යොදන්න.
- * ද්‍රව්‍ය සමූහය තබා ඇති ලෑල්ලේ පරිමාණය ද්‍රව්‍ය සම්පිණ්ඩනයට ගැලපෙන පරිදි වෙනස් කරගැනීමට හැකි ය.

දිය සායම්, පෝස්ටර් සායම්, කුඩු සායම්, පැස්ටල් හෝ මෙම මාධ්‍ය මිශ්‍රිත ව හෝ භාවිත කළ හැකි ය.

Agaram.LK - Keep your dreams alive!

Agaram.LK - Keep your dreams alive!



agaram.lk

AL/2018/51/S-III

සියලු ම හිමිකම් ඇවිරිණි / முழுப் பதிப்புரிமையுடையது / All Rights Reserved

ශ්‍රී ලංකා විභාග දෙපාර්තමේන්තුව ශ්‍රී ලංකා විභාග දෙපාර්තමේන්තුව ශ්‍රී ලංකා විභාග දෙපාර්තමේන්තුව ශ්‍රී ලංකා විභාග දෙපාර්තමේන්තුව ශ්‍රී ලංකා විභාග දෙපාර්තමේන්තුව
 இலங்கைப் பரீட்சைத் திணைக்களம் இலங்கைப் பரීட்சைத் திணைக்களம் இலங்கைப் பரීட்சைத் திணைக்களம் இலங்கைப் பரීட்சைத் திணைக்களம் இலங்கைப் பரීட்சைத் திணைக்களம்
 Department of Examinations, Sri Lanka Department of Examinations, Sri Lanka Department of Examinations, Sri Lanka Department of Examinations, Sri Lanka Department of Examinations, Sri Lanka
 இலங்கைப் பரීட்சைத் திணைக்களம் இலங்கைப் பரීட்சைத் திணைக்களம் இலங்கைப் பரීட்சைத் திணைக்களம் இலங்கைப் பரීட்சைத் திணைக்களம் இலங்கைப் பரීட்சைத் திணைக்களம்
 Department of Examinations, Sri Lanka Department of Examinations, Sri Lanka Department of Examinations, Sri Lanka Department of Examinations, Sri Lanka Department of Examinations, Sri Lanka

අධ්‍යයන පොදු සහතික පත්‍ර (උසස් පෙළ) විභාගය, 2018 අගෝස්තු
கல்விப் பொதுத் தராதரப் பத்திர (உயர் தர)ப் பரீட்சை, 2018 ஓகஸ்ட்
General Certificate of Education (Adv. Level) Examination, August 2018

විභූ කලාව III
சித்திரக்கலை III
Art III

51 S III

2018.08.13 / 0830 - 1140

පැය තුනයි
மூன்று மணித்தியாலம்
Three hours

අමතර කියවීමේ කාලය - මිනිත්තු 10 යි
மேலதிக வாசிப்பு நேரம் - 10 நிமிடங்கள்
Additional Reading Time - 10 minutes

අමතර කියවීමේ කාලය ප්‍රශ්න පත්‍රය කියවා ප්‍රශ්න තෝරා ගැනීමටත් පිළිතුරු ලිවීමේදී ප්‍රමුඛත්වය දෙන ප්‍රශ්න සංවිධානය කර ගැනීමටත් යොදාගන්න.

උපදෙස්:

- * පහත සඳහන් 'අ', 'ආ' සහ 'ඉ' කොටස් තුනෙන් එක් කොටසක් තෝරාගන්න. එම කොටසේ එක් මාතෘකාවක් පමණක් තෝරාගෙන, වර්ණ විත්‍රයක් නිර්මාණය කරන්න.
- * ඔබේ විභාග අංකය හා තෝරාගත් ප්‍රශ්න අංකය ඔබ විත්‍රය අදින කඩදාසියේ පසුපිටේ පැහැදිලි ව ලියන්න.
- * විත්‍රය හාර දෙන විට, එය වියළී තිබීම වැදගත් ය. තෙත් විත්‍ර එකිනෙකට ඇලීමට ඉඩ ඇති බැවින් එය ඔබට අවාසි විය හැකි ය.
- * ඕනෑ ම වර්ණ මාධ්‍යයක් හෝ මාධ්‍ය කිහිපයක් හෝ මිශ්‍රිත ව හෝ භාවිත කළ හැකි ය. (දිය සායම්, පෝස්ටර් සායම්, කුඩු සායම්, පැස්ටල් යන මාධ්‍ය මිශ්‍රිත ව භාවිත කිරීමට නිදහස ඇත.)
- * විෂූ කඩදාසි අවශ්‍ය අයට සපයනු ලැබේ.

'අ' කොටස - විත්‍ර සංරචනය

- පහත සඳහන් මාතෘකාවලින් එකක් පමණක් තෝරාගන්න.
 1. ගම්වැදූහු අලි රංචුවක්
 2. රාත්‍රි ආගමික පෙරහැරක්
 3. නාන තොටේ යෙහෙළියෝ හෝ රුදුරු රළ පෙළකට මැදි වූ ධීවර බෝට්ටුවක්

'ආ' කොටස - මෝස්තර නිර්මාණය

- පහත සඳහන් මාතෘකාවලින් එකක් පමණක් තෝරාගන්න.
 4. චිත්ත රෙද්දක් මුද්‍රණය සඳහා 9" x 9" ප්‍රමාණයේ ව්‍යාප්ත මෝස්තර කොටසක් සූර්යකාන්ත මල සහකොළ නිර්මාණාත්මකව යොදා ගනිමින් සැලසුම් කරන්න. (සැලසුම් කරන මෝස්තර කොටස ඒ හා සමාන තවත් කොටසක් හා සම්බන්ධ වීම අත්‍යාවශ්‍ය වේ.)
 5. අඩි 4 ක් විශ්කම්භය ඇති වෘත්තාකාර මේසයක් සඳහා වතුරප්‍රාකාර මේස රෙද්දකට සුදුසු මෝස්තරයක් නිර්මාණය කරන්න. මේසයට පිටතින් කොටසක් පහතට වැටෙන සේ සලකා සැලසුම් කරන්න.
 6. අඩි 3 ක් පළල හා අඩි 2 ක් උස බිත්ති සැරසිල්ලක් බිත්ති ක්‍රමයට වර්ණ ගැන්වීම සඳහා සාම්ප්‍රදායික ලක්ෂණ මතුවන අයුරින් සත්ත්ව රූප යුගලයක් ඇසුරෙන් නිර්මාණය කරන්න.

'ඉ' කොටස - ගූරික් විත්‍ර නිර්මාණය

- පහත සඳහන් මාතෘකාවලින් එකක් පමණක් තෝරාගන්න.
 7. "අපේ උරුමය සුරකිමු" මැයෙන් පුරාවිද්‍යා දෙපොර්තමේන්තුව විසින් ප්‍රචාරය කිරීමට සුදුසු පරිදි විවිත්‍රවත් පෝස්ටරයක් නිර්මාණය කරන්න.
 8. "මා දුටු පෝප් කීට්" නමින් සිත්තර වර්තයක් පිළිබඳව ලියැවුණු පොතකට සුදුසු පිට කවරයක් නිර්මාණය කරන්න. (මුල් පිටුව, සනකම සහ පසු පිටුව ඇතුළත් විය යුතු ය.)
 9. විත්‍ර ප්‍රදර්ශනයක දී ප්‍රචාරය කෙරෙන සිහිවටන පොතක ඇතුළු පිටුවක් සැරසීම සඳහා සුදුසු ස්වර්ණාභරණ ආයතනයක වෙළෙඳ ප්‍රචාරක දැන්වීමක් සැලසුම් කරන්න.

* * *

Agaram.LK - Keep your dreams alive!

Agaram.LK - Keep your dreams alive!



agaram.lk

AL/2018/51/I,II,III

සියලු ම හිමිකම් ඇවිරිණි / முழுப் பதிப்புரிமையுடையது / All Rights Reserved

මෙය රහස්‍ය ලේඛනයකි.

ශ්‍රී ලංකා විභාග දෙපාර්තමේන්තුව ශ්‍රී ලංකා විභාග දෙපාර්තමේන්තුව ශ්‍රී ලංකා විභාග දෙපාර්තමේන්තුව ශ්‍රී ලංකා විභාග දෙපාර්තමේන්තුව ශ්‍රී ලංකා විභාග දෙපාර්තමේන්තුව
 இலங்கைப் பரீட்சைத் திணைக்களம் இலங்கைப் பரීட்சைத் திணைக்களம் இலங்கைப் பரීட்சைத் திணைக்களம் இலங்கைப் பரීட்சைத் திணைக்களம் இலங்கைப் பரීட்சைத் திணைக்களம்
 Department of Examinations, Sri Lanka Department of Examinations, Sri Lanka Department of Examinations, Sri Lanka Department of Examinations, Sri Lanka Department of Examinations, Sri Lanka
 ශ්‍රී ලංකා විභාග දෙපාර්තමේන්තුව ශ්‍රී ලංකා විභාග දෙපාර්තමේන්තුව ශ්‍රී ලංකා විභාග දෙපාර්තමේන්තුව ශ්‍රී ලංකා විභාග දෙපාර්තමේන්තුව ශ්‍රී ලංකා විභාග දෙපාර්තමේන්තුව
 Department of Examinations, Sri Lanka Department of Examinations, Sri Lanka Department of Examinations, Sri Lanka Department of Examinations, Sri Lanka Department of Examinations, Sri Lanka

අධ්‍යයන පොදු සහතික පත්‍ර (උසස් පෙළ) විභාගය, 2018 අගෝස්තු
கல்விப் பொதுத் தராதரப் பத்திர (உயர் தர)ப் பரீட்சை, 2018 ஓகஸ்ட்
General Certificate of Education (Adv. Level) Examination, August 2018

විභූ කලාව I, II, III
 சித்திரக்கலை I, II, III
 Art I, II, III

51 **I, II, III**

විභාග ශාලාධිපතිවරුන්ට උපදෙස්

(මෙය විභාග ශාලාධිපතිවරුන් විසින් පමණක් පරිහරණය කළ යුතු ය.)

විභූ කලාව I - පිළිතුරු ලියන ප්‍රශ්න පත්‍රය

- * I පත්‍රය කොටස් දෙකකින් සමන්විත වන අතර එහි I වන කොටස අනිවාර්ය බහුවරණ ප්‍රශ්න 40 කින් යුතු වන බවත් II වන කොටස අනුකොටස් තුනකින් යුතු වන අතර ඉන් එක් කොටසකින් එක් ප්‍රශ්නය බැගින් තෝරාගෙන, ප්‍රශ්න තුනකට පිළිතුරු සැපයිය යුතු බවත් අයදුම්කරුවන්ට දැනුම් දෙන්න.
- * I පත්‍රයට පිළිතුරු සැපයීමේ දී අදාළ ස්ථානයෙහි සෑම අයදුම්කරුවකු විසින් ම තම විභාග අංකය සඳහන් කළ යුතු බව ඔවුනට දැනුම් දෙන්න. මේ පිළිබඳ ව සුපරීක්ෂාකාරී වන්න.
- * වැඩ අවසානයේ දී I පත්‍රයේ කොටස් දෙකට ම අයත් පිළිතුරු පත්‍ර එකට අමුණා භාර දිය යුතු බව අයදුම්කරුවන්ට දැනුම් දෙන්න.

විභූ කලාව II - ස්වාභාවිකව අධ්‍යයනය හා නිශ්චල ද්‍රව්‍ය සම්පිණ්ඩනය

- * එක් අයදුම්කරුවකුට එක් බ්‍රෝම් කඩදසියක් බැගින් ලබා දෙන්න. මේ සඳහා විශේෂ බ්‍රෝම් කඩදසි සපයා ඇත.
- * රූප සටහනෙහි දක්වා ඇති ආකාරයට ද්‍රව්‍ය සමූහය සමග ක්‍රෝටන් අත්ත සකස් කරන්න. ද්‍රව්‍ය සමූහය ඇස් මට්ටමෙන් පහළ ධාරකයක් මත තැබිය යුතු අතර, ද්‍රව්‍ය සමූහයේ ඉහළ සීමාව ඇස් මට්ටමේ පිහිටන සේ පිළියෙල විය යුතු ය.
- * ලෑල්ල සහිත ද්‍රව්‍ය තැබීම සඳහා ශිෂ්‍යයින් පාවිච්චි කරන පැතලි ඩෙස්කුවක් ප්‍රයෝජනයට ගත හැකි ය.
- * කිසිම ආකාරයකින් හෝ අයදුම්කරුවන්ට විත්‍රය ඇදිය යුතු ආකාරය හා වර්ණ කළයුතු ආකාරය පිළිබඳ ව උපදෙස් දීමෙන් වලකින්න.
- * මේ සඳහා රේඛා විත්‍රයක් අපේක්ෂා නොකරන හෙයින්, ඒ වෙනුවෙන් අතිරේක කඩදාසියක් දීම අවශ්‍ය නො වේ. වර්ණ විත්‍රයක් ඇදීම පමණක් අපේක්ෂා කෙරේ.

යෝජිත ද්‍රව්‍ය :-

1. තැඹිලි ගෙඩියක්
2. වර්ණවත් මල් සහිත ලා-පැහැති චිත්ත රෙද්දක් ($\frac{1}{2}$ m ක් පමණ)
3. සුදු කඩදාසියකින් ආවරණය කරන ලද 20 cm x 15 cm x 10 cm පමණ වූ හිස් කාඩ්බෝඩ් පෙට්ටියක්
4. අඬුව සහිත ජලාස්ටික් කෝප්පයක් (උස 10 cm පමණ)
5. විදුරු සිසිල් බීම බෝතලයක් (ධාරිතාව 400 ml පමණ සහ උස 30 cm පමණ)
6. දිගු පත්‍ර සහිත වර්ණවත් ක්‍රෝටන් අතු කැබැල්ලක් (කොළ 5ක් පමණ)
7. ධාරකයක්

Agaram.LK - Keep your dreams alive!

Agaram.LK - Keep your dreams alive!

51 சித்திரக்கலை I, II, III

பரீட்சை மேற்பார்வையாளருக்கான அறிவுறுத்தல்கள்
(இது பரீட்சை மேற்பார்வையாளரினால் மட்டும் கையாளப்பட வேண்டும்.)

□ சித்திரக்கலை I - விடை எழுதும் வினாத்தாள்

- * வினாத்தாள் I இரண்டு பகுதிகளைக் கொண்டது. இதில் பகுதி I கட்டாயமான பஸ்தேவு வினாக்கள் 40 ஐக் கொண்டது. பகுதி II மூன்று உப பகுதிகளைக் கொண்டது. அதில் ஒரு உப பகுதியிலிருந்து ஒரு வினா வீதம் தெரிவுசெய்து, மூன்று வினாக்களுக்கு விடையளித்தல் வேண்டும் என்பதைப் பரீட்சார்த்திகளுக்கு அறிவுறுத்துக.
- * வினாத்தாள் I இற்கு விடையளிக்கும்போது உரிய இடத்தில் எல்லாப் பரீட்சார்த்திகளும் தமது சுட்டெண்ணைக் குறிப்பிட வேண்டும் என்பதனை அறிவுறுத்துக. இது தொடர்பில் விசேட கவனம் செலுத்துக.
- * இறுதியில் வினாத்தாள் I இன் பகுதி I, பகுதி II ஆகியவற்றின் விடைத்தாள்களை ஒன்றாக இணைத்து ஒப்படைக்க வேண்டுமென்பதைப் பரீட்சார்த்திகளுக்கு அறிவுறுத்துக.

□ சித்திரக்கலை II - இயற்கைக் கற்றலும் அசையாப் பொருட்கூட்டமும்

- * ஒரு பரீட்சார்த்திக்கு ஒரு வரைதல் தாள் வீதம் வழங்குக. இதற்காக விசேட வரைதல் தாள்கள் வழங்கப்பட்டுள்ளன.
- * வரிப்படத்தில் காட்டப்பட்டுள்ள முறைப்படி பொருள் தொகுதியுடன் குரோட்டன் கிளையை ஒழுங்குபடுத்துக. பொருள் தொகுதியானது கண்மட்டத்திற்குக் கீழே ஆதாரப்பலகை ஒன்றின்மீது இருக்குமாறும் பொருள் தொகுதியின் உச்ச எல்லை கண்மட்டத்தில் இருக்குமாறும் ஒழுங்குபடுத்தப்பட வேண்டும்.
- * பலகையுடனான பொருள்களை வைப்பதற்காக மாணவர்கள் பயன்படுத்தும் தட்டையான மேசையைப் பயன்படுத்தலாம்.
- * எக்காரணம் கொண்டும் பரீட்சார்த்திகளுக்குச் சித்திரம் வரைய வேண்டிய முறை பற்றியோ வர்ணம் தீட்டப்பட வேண்டிய முறை பற்றியோ ஆலோசனைகள் வழங்குவதைத் தவிர்த்துக் கொள்ளவும்.
- * இதன்பொருட்டு இரேகைச் சித்திரம் தேவை இல்லை. அதனால் மேலதிக கடதாசி கொடுக்க வேண்டியதில்லை. வர்ணச் சித்திரம் ஒன்றினை மட்டுமே வரைய வேண்டுமென எதிர்பார்க்கப்படுகிறது.

தேவையான பொருள்கள் :

1. செவ்வின்னீர்
 2. வர்ணப் பூக்களைக் கொண்ட மென்றிறத்தினாலான சீத்தைத் துணி (சுமார் 1/2 m அளவானது.)
 3. சுமார் 20 cm x 15 cm x 10 cm அளவுடைய வெற்றுக் காட்போட் பெட்டி (வெள்ளைக் கடதாசியினால் சுற்றிக் கொள்க.)
 4. பிடியைக் கொண்ட பிளாஸ்டிக் கோப்பை (Jug) (10 cm உயரமுடையது.)
 5. கண்ணாடியிலான மென்பானப் போத்தல் (சுமார் 400 ml கொள்ளளவுடையதும் 30 cm உயரமுடையதும்)
 6. நீண்ட இலைகளைக் கொண்ட வர்ணக் குரோட்டன் கிளை (சுமார் 5 இலைகளைக் கொண்டது.)
 7. ஆதாரப்பலகை
- * பொருள் தொகுதியை ஒழுங்குபடுத்துவதற்கு விசேட சித்திரக்கலை ஆசிரியர் ஒருவரின் உதவியைப் பெற்றுக் கொள்ளல் மிக முக்கியமானதாகும்.
 - * இருக்கைகளை ஒழுங்குபடுத்துதல் - பொருள் தொகுதியிலிருந்து ஏறத்தாழ 2.25 மீற்றர் தூரத்தில் அரைவட்ட வடிவில் ஒழுங்குபடுத்தப்பட்ட இருக்கைகளில் பரீட்சார்த்திகளை அமரச் செய்க. பொருள் தொகுதிக்கும் ஒவ்வொரு பரீட்சார்த்திக்கும் இடையிலான தூரம் 4.5 மீற்றருக்கு மேற்படலாகாது.
 - * அதிகளவான பரீட்சார்த்திகள் இவ்வினாத்தாள்களுக்குத் தோற்றுவார்களாயின் அவர்களைக் குழுக்களாகப் பிரித்து ஒவ்வொரு குழுவுக்கும் வெவ்வேறான பொருள் தொகுதிகளை ஏற்பாடு செய்தல் முக்கியமானதாகும். ஒரு குழுவில் 15 பரீட்சார்த்திகளுக்குமேல் இடம்பெறக்கூடாது. பரீட்சார்த்திகளின் மொத்த எண்ணிக்கைக்கேற்ப குழுக்களின் எண்ணிக்கையைத் தீர்மானிக்குக.
 - * இவ்வினாத்தாள்களுக்குத் தோற்றும் பரீட்சார்த்திகளின் எண்ணிக்கையை சில நாட்களுக்கு முன்னரே அறிந்து கொள்வதன் மூலம் பரீட்சை நடைபெறும் தினத்தில், ஒழுங்கமைப்புப் பணிகளை இலகுவாக்கிக் கொள்ளலாம்.
 - * இவ்வினாப்பத்திரத்துக்காக இருக்கைகள் ஒழுங்குபடுத்தப்படும் முறையைக் காட்டும் நகல் திட்டமொன்றை ஒவ்வொரு குழுவுக்குமெனத் தயாரித்து விடைத்தாள்களுடன் சமர்ப்பிக்க வேண்டுமென்பதைக் கவனத்திற் கொள்க. அத்திட்டத்தில் பரீட்சார்த்திகளின் சுட்டெண்கள் குறிப்பிடப்படல் வேண்டும்.

□ சித்திரக்கலை III - அ - பகுதி : சித்திர ஒழுங்கமைப்பு

ஆ - பகுதி : அலங்கார ஆக்கம்

இ - பகுதி : கிற்பிக் சித்திர நிர்மாணிப்பு

ஒரு பரீட்சார்த்திக்கு ஒரு வரைதல் தாள் வீதம் பகிர்ந்தளிக்குக. இதற்காக விசேட வரைதல் தாள்கள் வழங்கப்பட்டுள்ளன. தேவையானவர்களுக்கு மாத்திரம் திசுத் தாள்கள் வழங்குக.

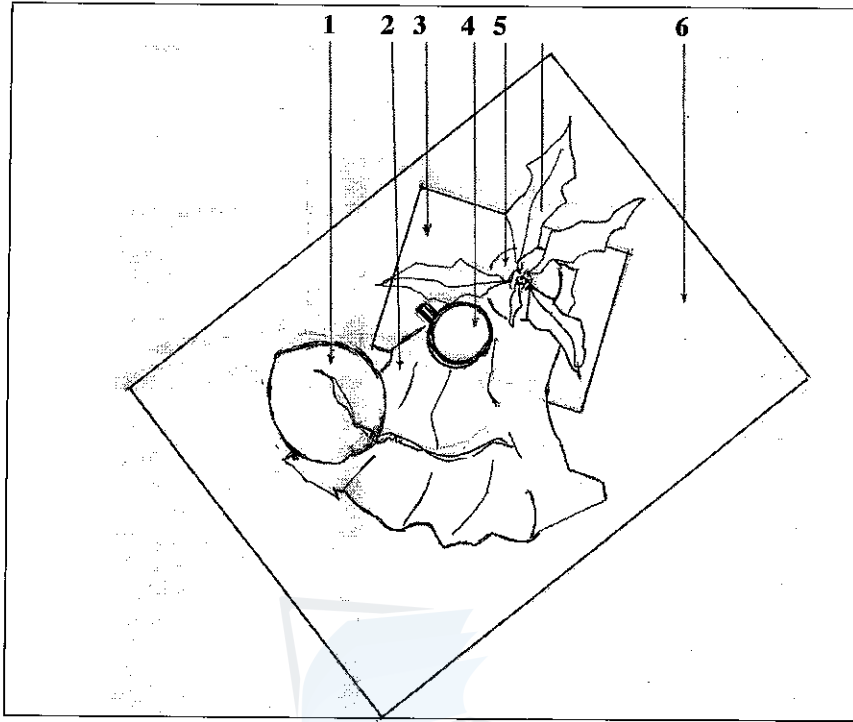
● கவனிக்க :

சித்திரக்கலை II, சித்திரக்கலை III ஆகிய வினாத்தாள்களுக்குரிய விடைத்தாள்களைப் பொதி செய்ய முன்னர், அவற்றின் வர்ணங்கள் உலர்ந்துள்ளனவா என்பதில் விசேட கவனம் செலுத்துக. வர்ணங்கள் உலர்வதற்கு முன்னர், விடைத்தாள்களைப் பொதி செய்வதனால் அவை ஒன்றோடொன்று ஒட்டிக்கொள்ள இடமுண்டு. இது பரீட்சார்த்திகளுக்குப் பாதகமானதாக அமையலாம். உங்களிடம் ஒப்படைக்கப்படும் சித்திரங்கள் உலர்வதற்கு முன்னர் பொதி செய்வதைத் தவிர்த்துக் கொள்ள வேண்டும் என்பது விசேடமாக வலியுறுத்தப்படுகிறது.

**

[பக். 4 ஐப் பார்க்க / கைச்செய்தி பிழை உருவ]

உலக கலையை கைகூடலில் சுவைக்கிவிடும் ஒரு அருமை
ஒழுங்குபடுத்தப்பட்ட பொருட்களின் மேலிருந்தான தோற்றம்
The aerial view of the objects when arranged in order



ஒளிப்படம் எடுத்தல்
முன்தோற்றம்
Front view