

AL/2017/33/S-I

සියලු ම හිමිකම් ඇවිරිණි / முழுப் பதிப்புரிமையுடையது / All Rights Reserved

ශ්‍රී ලංකා විභාග දෙපාර්තමේන්තුව ශ්‍රී ලංකා විභාග දෙපාර්තමේන්තුව ශ්‍රී ලංකා විභාග දෙපාර්තමේන්තුව ශ්‍රී ලංකා විභාග දෙපාර්තමේන්තුව ශ්‍රී ලංකා විභාග දෙපාර්තමේන්තුව  
 இலங்கைப் பரீட்சைத் திணைக்களம் இலங்கைப் பரීட்சைத் திணைக்களம் இலங்கைப் பரීட்சைத் திணைக்களம் இலங்கைப் பரීட்சைத் திணைக்களம் இலங்கைப் பரීட்சைத் திணைக்களம்  
 இலங்கைப் பரීட்சைத் திணைக்களம் இலங்கைப் பரීட்சைத் திணைக்களம் இலங்கைப் பரīட்சைத் திணைக்களம் இலங்கைப் பரīட்சைத் திணைக்களம் இலங்கைப் பரīட்சைத் திணைக்களம்  
 Department of Examinations, Sri Lanka Department of Examinations, Sri Lanka Department of Examinations, Sri Lanka Department of Examinations, Sri Lanka Department of Examinations, Sri Lanka  
 ශ්‍රී ලංකා විභාග දෙපාර්තමේන්තුව ශ්‍රී ලංකා විභාග දෙපාර්තමේන්තුව ශ්‍රී ලංකා විභාග දෙපාර්තමේන්තුව ශ්‍රී ලංකා විභාග දෙපාර්තමේන්තුව ශ්‍රී ලංකා විභාග දෙපාර්තමේන්තුව  
 இலங்கைப் பரීட்சைத் திணைக்களம் இலங்கைப் பரīட்சைத் திணைக்களம் இலங்கைப் பரīட்சைத் திணைக்களம் இலங்கைப் பரīட்சைத் திணைக்களம் இலங்கைப் பரīட்சைத் திணைக்களம்  
 Department of Examinations, Sri Lanka Department of Examinations, Sri Lanka Department of Examinations, Sri Lanka Department of Examinations, Sri Lanka Department of Examinations, Sri Lanka

**අධ්‍යයන පොදු සහතික පත්‍ර (උසස් පෙළ) විභාගය, 2017 අගෝස්තු**  
**கல்விப் பொதுத் தராதரப் பத்திர (உயர் தரப் பரீட்சை, 2017 ஆகஸ்ட்)**  
**General Certificate of Education (Adv. Level) Examination, August 2017**

**ගිණුම්කරණය I**  
**கணக்கீடு I**  
**Accounting I**

**33 S I**

**පය දෙකයි**  
**இரண்டு மணித்தியாலம்**  
**Two hours**

**උපදෙස්:**

- \* අංක 1 සිට 30 තෙක් වූ ප්‍රශ්නවලට නිවැරදි පිළිතුරු තෝරා එහි අංකය ප්‍රශ්නයට ඉදිරියේ ඇති හිත් ඉර මත ලියන්න.
- \* අංක 31 සිට 50 තෙක් වූ ප්‍රශ්නවලට කෙටි පිළිතුරු අදාළ හිත් ඉර මත ලියන්න.
- \* සෑම ප්‍රශ්නයකට ම ලකුණු දෙක බැගින් හිමි වේ.
- \* විභාග අංකය, ඉහළින් ඇති කොටුවේ පැහැදිලි ව සටහන් කරන්න.

විභාග අංකය : .....

පරීක්ෂකගේ ප්‍රයෝජනය සඳහා පමණි.			
I පත්‍රය සඳහා		අත්යත	සංකේත අංකය
ප්‍රශ්න අංකය	ඥාණ		
01 - 30		1 වන පරීක්ෂකගේ	
		2 වන පරීක්ෂකගේ	
31 - 50		අභි/ප්‍රධාන පරීක්ෂකගේ	
		ගණිත පරීක්ෂකගේ	
එකතුව		ප්‍රධාන පරීක්ෂකගේ	

1. ආයතනයක මූල්‍ය ගිණුම්කරණයෙහි මූලික අරමුණ කුමක් ද?
  - (1) කීරණ ගැනීමට කළමනාකරුවන්ට තොරතුරු සැපයීම
  - (2) ආදායම මත බදු අය කිරීම සඳහා රජයට තොරතුරු සැපයීම
  - (3) මූල්‍ය ප්‍රකාශන පිළිබඳව මතයක් පළ කිරීම සඳහා විගණකවරුන්ට තොරතුරු සැපයීම
  - (4) මූල්‍ය ප්‍රකාශන ගිණුම්කරණ ප්‍රමිතවලට අනුකූල වීම අධීක්ෂණය කිරීමට තොරතුරු සැපයීම
  - (5) ආයතනය පිළිබඳව ඇල්මක් දක්වන බාහිර පාර්ශ්වවලට කීරණ ගැනීම සඳහා තොරතුරු සැපයීම (.....)
2. සේවකයන්ගේ නිපුණතා ව්‍යාපාරයක මූල්‍ය ප්‍රකාශනවල හඳුනා නොගැනීමට පදනම් වනුයේ පහත කුමන ගිණුම්කරණ සංකල්පය ද?
  - (1) ඒකක (2) විවක්ෂණ (3) ඓතිහාසික පිරිවැය (4) ප්‍රමාණාත්මක (5) මූල්‍ය මිනුම් (.....)
3. ව්‍යාපාරයක මූල්‍ය ප්‍රකාශනවල ණයගැතියෝ සහ ණයහිමියෝ හඳුනාගැනීමට පදනම් වනුයේ පහත කුමන ගිණුම්කරණ සංකල්පය ද?
  - (1) උපචිත (2) විවක්ෂණ (3) අඛණ්ඩ පැවැත්ම (4) ගැළපුම් (5) ප්‍රමාණාත්මක (.....)
4. නුවන්ගේ ව්‍යාපාරය විසින් ලබාගත් ණය මුදලෙහි මාසික වාරිකය වූ රු. 100 000, නුවන් විසින් තම පෞද්ගලික මුදලින් ගෙවන ලදී. වාරිකය තුළ අන්තර්ගත වූ පොලිය රු. 25 000 කි. පහත කුමන ගිණුම්කරණ සමීකරණය මෙම ගනුදෙනුවල ශුද්ධ බලපෑම දක්වනු ලබයි ද? (මූල්‍ය ප්‍රකාශන මාසිකව පිළියෙල කර ඇති බව උපකල්පනය කරන්න.)
 

	වත්කම් (රු.)	=	වගකීම් (රු.)	+	හිමිකම් (රු.)	
(1)	0		-75 000		+75 000	
(2)	0		-100 000		+100 000	
(3)	+75 000		0		+75 000	
(4)	-100 000		-100 000		0	
(5)	-100 000		-75 000		-25 000	(.....)
- **ප්‍රශ්න අංක 5, 6 සහ 7 ට පිළිතුරු සැපයීමට පහත තොරතුරු භාවිත කරන්න.**

ලැයිස්තුගත මිල රු. 100 000 ක් වූ භාණ්ඩ 2017.03.10 දින කුමාර විසින් අමල්ට 10% ක වෙළෙඳ වට්ටමක් අඩු කිරීමෙන් පසුව ණයට විකුණන ලදී. මෙම භාණ්ඩවල පිරිවැය රු. 60 000 කි. අමල් විකුණුම් මිල රු. 30 000 ක් (පිරිවැය රු. 20 000 කි) වූ භාණ්ඩ 2017.03.15 දින ආපසු එවන ලදී. 5% ක මුදල් වට්ටමක් ලැබීමෙන් පසු 2017.03.31 දින අමල් ගෙවිය යුතු ශේෂය පියවන ලදී.
5. මෙම ගනුදෙනු කුමාරගේ ව්‍යාපාරයේ සටහන් කිරීමට යොදා ගනු ලබන මූලික ලියවිලි අනුපිළිවෙළින්:
  - (1) ඉන්වොයිසිය, හරපත, ලදුපත (2) ඉන්වොයිසිය, බැරපත, ලදුපත
  - (3) ඉන්වොයිසිය, ජ්‍රනල් වවුචරය, ලදුපත (4) ඉන්වොයිසිය, හරපත, ජ්‍රනල් වවුචරය
  - (5) ඉන්වොයිසිය, බැරපත, ජ්‍රනල් වවුචරය (.....)
6. මෙම ගනුදෙනු හේතුවෙන් 2017.03.31 දිනෙන් අවසන් වර්ෂය සඳහා කුමාරගේ ව්‍යාපාරයෙහි ශුද්ධ ලාභයෙහි ශුද්ධ වැඩි වීම:
  - (1) රු. 6 500 (2) රු. 7 000 (3) රු. 17 000 (4) රු. 20 000 (5) රු. 26 500 (.....)
7. මෙම ගනුදෙනු අමල්ගේ ව්‍යාපාරයෙහි සටහන් කිරීමට භාවිත කරන මූලික සටහන් පොත් අනුපිළිවෙළින්:
  - (1) ගැනුම් ජ්‍රනලය, ආපසු යැවුම් ජ්‍රනලය, මුදල් ගෙවීම් ජ්‍රනලය
  - (2) ගැනුම් ජ්‍රනලය, පොදු ජ්‍රනලය, මුදල් ගෙවීම් ජ්‍රනලය
  - (3) ගැනුම් ජ්‍රනලය, ගැනුම් ජ්‍රනලය, මුදල් ගෙවීම් ජ්‍රනලය
  - (4) ගැනුම් ජ්‍රනලය, ආපසු යැවුම් ජ්‍රනලය, පොදු ජ්‍රනලය
  - (5) ගැනුම් ජ්‍රනලය, පොදු ජ්‍රනලය, පොදු ජ්‍රනලය (.....)

Agaram.LK - Keep your dreams alive!

Agaram.LK - Keep your dreams alive!

8. පහත තොරතුරු ව්‍යාපාරයක පොත්වලින් උපුටා ගන්නා ලදී.

	2017.03.31 දිනට (රු.)	2016.03.31 දිනට (රු.)
වෙළෙඳ ලැබිය යුතු දෑ	1 200 000	1 000 000
අඩමාන ණය සඳහා වෙන් කිරීම්	120 000	100 000

තව ද 2017.03.31 දිනෙන් අවසන් වර්ෂය තුළ දී රු. 60 000 ක් බොල් ණය ලෙස කපා හැර එය බොල් ණය ගිණුමේ වාර්තා කර ඇත.

පහත කුමක් නිවැරදි වේ ද?

2017.03.31 දිනෙන් අවසන් වර්ෂය සඳහා බොල් සහ අඩමාන ණය වියදම (රු.'000)	2017.03.31 දිනට වෙළෙඳ ලැබිය යුතු දෑහි ධාරණ වටිනාකම (රු.'000)
---	--

(1)	60	1 080
(2)	80	1 020
(3)	80	1 080
(4)	180	1 020
(5)	180	1 080

(.....)

● ප්‍රශ්න අංක 9 සහ 10 ට පිළිතුරු සැපයීමට පහත තොරතුරු භාවිත කරන්න.

ව්‍යාපාරයක් බැංකු ජංගම ගිණුමක් ආශ්‍රයෙන් එහි සියලු මුදල් ගනුදෙනු සිදුකරනු ලබයි.

ගිණුම් පොත්වලට අනුව 2017 මාර්තු මාසය සඳහා මුදල් ගනුදෙනුවල සාරාංශය:

විස්තරය	රු.'000
2017.03.01 දිනට මුදල් ශේෂය	100
2017.03.31 දිනට මුදල් ලැබීම් ජර්නලයේ එකතුව	1 200
2017.03.31 දිනට මුදල් ගෙවීම් ජර්නලයේ එකතුව	900

2017.04.04 දින ලද 2017 මාර්තු මාසය සඳහා බැංකු ප්‍රකාශනයේ සාරාංශය:

විස්තරය	රු.'000
2017.03.01 දිනට ශේෂය	100
උපලබ්ධි වූ චෙක්පත්	1 000
ගෙවන ලද චෙක්පත්	750
සෘජුව බැරකරන ලද ස්ථාවර තැන්පත් පොලිය	200
ස්ථාවර නියෝග ගෙවීම්	50

ස්ථාවර තැන්පත් පොලිය සහ ස්ථාවර නියෝග ගෙවීම් පොත්වල සටහන් කරනු ලබන්නේ බැංකු ප්‍රකාශනය ලැබීමෙන් පසුව ය. 2017.03.01 දිනට උපලබ්ධි නොවූ හෝ ගෙවීමට ඉදිරිපත් නොකළ චෙක්පත් කිසිවක් නොවී ය.

9. 2017.03.31 දිනට ව්‍යාපාරයේ මුදල් ගිණුමේ සංශෝධිත ශේෂය කොපමණ ද?

(1) රු. 300 000	(2) රු. 350 000	(3) රු. 400 000	(4) රු. 500 000	(5) රු. 550 000	(.....)
-----------------	-----------------	-----------------	-----------------	-----------------	---------

10. 2017 මාර්තු මාසය සඳහා මෙම ව්‍යාපාරයේ මුදල් ගනුදෙනු සම්බන්ධයෙන් පහත කුමන ප්‍රකාශන නිවැරදි වේ ද?

- A - 2017 මාර්තු මාසය සඳහා මුළු මුදල් ලැබීම් රු. 1 400 000 ක් විය.
- B - 2017 මාර්තු මාසය සඳහා මුළු මුදල් ගෙවීම් රු. 950 000 ක් විය.
- C - 2017.03.31 දිනට උපලබ්ධි නොවූ චෙක්පත් රු. 200 000 ක් විය.
- D - 2017.03.31 දිනට ගෙවීමට ඉදිරිපත් නොකළ චෙක්පත් රු. 150 000 ක් විය.

(1) A හා B පමණි.	(2) A හා C පමණි.	(3) B හා D පමණි.
(4) C හා D පමණි.	(5) A, B, C හා D යන සියල්ල ම ය.	(.....)

11. ගිණුම් වාර්තා නිසි පරිදි පවත්වා ගනු නොලබන ව්‍යාපාර ඒකකයකට අදාළ ව පහත තොරතුරු ලබා දී ඇත.

විස්තරය	2017.03.31 දිනට (රු.'000)	2016.03.31 දිනට (රු.'000)
ප්‍රාග්ධනය	650	500
රඳවාගත් ඉපැයුම්	325	250

අයිතිකරු වාර්ෂිකව රු. 50 000 ක මුදලක් පෞද්ගලික භාවිතය සඳහා ව්‍යාපාරයෙන් ලබා ගනී. මෙම මුදල ව්‍යාපාරය විසින් පවත්වා ගනු ලබන එක ම සංචිතය වන රඳවාගත් ඉපැයීම්වලට හර කර ඇත.

2017.03.31 දිනෙන් අවසන් වර්ෂය සඳහා ලාභය සහ 2017.03.31 දිනට ශුද්ධ වත්කම් කොපමණ ද?

	වර්ෂය සඳහා ලාභය (රු.'000)	ශුද්ධ වත්කම් (රු.'000)
(1)	25	925
(2)	75	975
(3)	75	875
(4)	125	875
(5)	125	975

(.....)

AL/2017/33/S-I

12. පාසල් සංවර්ධන සමිතියක වත්කම් සහ වගකීම් පහත පරිදි විය:

විස්තරය	2017.03.31 දිනට (රු.'000)	2016.03.31 දිනට (රු.'000)
කාර්යාල උපකරණ (ධාරණ වටිනාකම)	750	800
හිඟ සාමාජික මුදල්	10	20
බැංකුවේ ඇති මුදල්	80	80
දිගුකාලීන බැංකු ණය	600	800
කලින් ලද සාමාජික මුදල්	50	40

2017.03.31 දිනෙන් අවසන් වර්ෂය සඳහා අතිරික්තය හෝ හිඟය කොපමණ ද? (ඉද්ධ වත්කම් පදනම යොදා ගන්න.)

- (1) රු. 130 000      (2) රු. 170 000      (3) රු. 40 000      (4) රු. 170 000      (5) රු. 130 000 (.....)

● ප්‍රශ්න අංක 13 සහ 14 ට පිළිතුරු සැපයීමට පහත තොරතුරු භාවිත කරන්න.

ලාභාලාභ 2:1 අනුපාතයට බෙදා ගනිමින් අමල් සහ කමල් විසින් හවුල් ව්‍යාපාරයක් පවත්වා ගෙන ගිය අතර 2016.04.01 දින විමල් හවුල්කරුවකු ලෙස බඳවා ගන්නා ලදී. ඔහු රු. 500 000 ක් ප්‍රාග්ධනය ලෙස ආයෝජනය කළේ ය. මෙදිනට ඇස්තමේන්තු කරන ලද කීර්තිනාමය හවුල්කරුවන්ගේ ප්‍රාග්ධන ගිණුම් තුළින් ගළපන ලදී. කීර්තිනාම ගිණුමක් පොත්වල පවත්වා ගනු නොලබයි. අමල්, කමල් සහ විමල් හවුල් ව්‍යාපාර ගිවිසුමෙහි එකඟතා පහත පරිදි වේ.

- අමල්, කමල් සහ විමල් පිළිවෙළින් ලාභාලාභ 3:2:1 අනුපාතයට බෙදාගනු ලබයි.
- කමල් රු. 360 000 ක වාර්ෂික වැටුපකට හිමිකම් ලබයි.

පහත තොරතුරු ද දී ඇත:

	ප්‍රාග්ධන ගිණුම් (රු.'000) බැර		ජංගම ගිණුම් (රු.'000) බැර	
	2017.03.31 දිනට	2016.03.31 දිනට	2017.03.31 දිනට	2016.03.31 දිනට
අමල්	2 200	2 000	650	500
කමල්	1 000	1 000	700	300
විමල්	300	-	50	-

වර්ෂය තුළ දී අමල් සහ කමල් අතිරේක ප්‍රාග්ධනය ලබා දී නොමැත. 2017.03.31 දිනෙන් අවසන් වර්ෂය සඳහා හවුල්කරුවන්ගේ ගැනිලි: අමල් රු. 210 000, කමල් රු. 200 000 සහ විමල් රු. 70 000 ක් වූ අතර ඒවා ජංගම ගිණුම් තුළින් ගළපා ඇත.

13. 2016.04.01 දිනට ඇස්තමේන්තුගත කීර්තිනාමය සහ 2017.03.31 දිනට හවුල් ව්‍යාපාරයේ හිමිකම:

	කීර්තිනාමය (රු.'000)	හිමිකම (රු.'000)
(1)	200	3 500
(2)	200	4 900
(3)	1 000	2 100
(4)	1 200	3 500
(5)	1 200	4 900

(.....)

14. 2017.03.31 දිනෙන් අවසන් වර්ෂය සඳහා හවුල් ව්‍යාපාරයේ ලාභය සහ කමල්ට බෙදා හරින ලද මුළු ලාභය:

	වර්ෂය සඳහා ලාභය (රු.'000)	කමල්ට බෙදා හරින ලද මුළු ලාභය (රු.'000)
(1)	600	240
(2)	720	240
(3)	720	600
(4)	1 080	240
(5)	1 080	600

(.....)

15. LKAS 16 (දේපළ, පිරිසත සහ උපකරණ) ප්‍රමිතය යටතේ හඳුනාගත් වත්කමක් සම්බන්ධව පහත කුමන ප්‍රකාශය නිවැරදි වේ ද?

- (1) එය භාණ්ඩ නිෂ්පාදනය කිරීමට හෝ සේවා සැපයීමට භාවිත කරනු ලබන ස්පෘෂ්‍ය හෝ අස්පෘෂ්‍ය වත්කමකි.
  - (2) එය එක් වසරකට වඩා වැඩි කාලයක් භාවිත කිරීමට අපේක්ෂා කෙරේ.
  - (3) එය හඳුනා ගැනීමේ දී පිරිවැය ආකෘතිය හෝ ප්‍රත්‍යාගණන ආකෘතිය මත පදනම්ව මිනුම් කරයි.
  - (4) එය හඳුනා ගැනීමෙන් පසු දැරූ සියලු වියදම් සැමවිට ම ප්‍රාග්ධනීක කරයි.
  - (5) එය වත්කමක් ලෙස හඳුනා ගැනීම සඳහා නෛතික අයිතිය අත්‍යවශ්‍ය කොන්දේසියක් වේ.
- (.....)

16. පහත තොරතුරු 2017.03.31 දින ව්‍යාපාරයක් විසින් අත්පත් කර ගත් යන්ත්‍රයක් හා බැඳේ. මෙම ව්‍යාපාරය එකතු කළ අගය මත බදු (VAT) සඳහා ලියාපදිංචි වී නොමැත.

විස්තරය	රු.
15% ක VAT ඇතුළත්ව ගෙවූ මිල	230 000
සැපයුම්කරුගේ සමාගමේ සිට ව්‍යාපාරයට ප්‍රවාහන පිරිවැය	15 000
ස්ථාපිත සහ එකලස් කිරීමේ පිරිවැය	30 000
පැරණි යන්ත්‍රය ගලවා ඉවත් කිරීමේ පිරිවැය	2 000
යන්ත්‍රය භාවිතයට ගැනීමට පෙර පරීක්ෂා කිරීමේ පිරිවැය	8 000
යන්ත්‍රය භාවිත කිරීම සඳහා සේවකයන් පුහුණු කිරීමේ පිරිවැය	12 000

LKAS 16 (දේපළ, පිරිසත සහ උපකරණ) ප්‍රමිතයට අනුව හඳුනා ගැනීමේ දී යන්ත්‍රයේ පිරිවැය කොපමණ ද?

- (1) රු. 255 000      (2) රු. 267 000      (3) රු. 283 000      (4) රු. 285 000      (5) රු. 297 000 (.....)

17. පහත තොරතුරු 2017 මාර්තු මාසය සඳහා සමාගමක තොග අයිතමයක් හා බැඳේ.

දිනය	විස්තරය	ප්‍රමාණය (ඒකක)	ඒකකයක පිරිවැය (රු.)
2017.03.01	ශේෂය	100	200
2017.03.20	ගැනුම්	400	400
2017.03.27	විකුණුම්	200	?

තොග නිකුත් කිරීමේ මිල කිරීම සඳහා වර්තමානයේ දී පෙර-පිවිසි පෙර-පිට ක්‍රමය අනුගමනය කරන මෙම සමාගම අනාගතයේ දී හරිත සාමාන්‍ය ක්‍රමය භාවිත කිරීමට සලකා බලමින් සිටී.

2017.03.31 දිනට එක් එක් ක්‍රමය යටතේ තොග පිරිවැය කොපමණ ද?

	පෙර-පිවිසි පෙර-පිට (රු.'000)	හරිත සාමාන්‍ය (රු.'000)
(1)	100	90
(2)	100	108
(3)	120	90
(4)	120	108
(5)	120	180

(.....)

18. 2017.03.31 දිනෙන් අවසන් වර්ෂය සඳහා සීමිත දිවුනු පොදු සමාගමේ ආදායම් ප්‍රකාශනයේ උද්ධෘතයක් පහත දී ඇත.

	රු.'000
අයහාරය	8 000
විකුණුම් පිරිවැය	2 000
මෙහෙයුම් වියදම් (රු. 1 000 000 ක ක්ෂය ද ඇතුළුව)	3 000

පහත තොරතුරු සමාගමේ මූල්‍ය තත්ත්ව ප්‍රකාශනයෙන් උපුටා ගෙන ඇත.

	2017.03.31 දිනට (රු.'000)	2016.03.31 දිනට (රු.'000)
වෙළෙඳ ගෙවිය යුතු දෑ	400	200
තොග	900	600

සමාගම මුදල් පදනම මත පමණක් භාණ්ඩ විකුණනු ලබන අතර බදු ගෙවීමෙන් නිදහස් කළ කාලයක් තුළ ක්‍රියාත්මක වේ.

2017.03.31 දිනෙන් අවසන් වර්ෂය සඳහා මෙහෙයුම් කටයුතු තුළින් ජනනය වූ ඉද්ධ මුදල් ප්‍රවාහය කොපමණ ද?

- (1) රු. 2 900 000 (2) රු. 3 000 000 (3) රු. 3 900 000 (4) රු. 4 000 000 (5) රු. 4 100 000 (.....)

19. LKAS 37 (ප්‍රතිපාදන, අසම්භාව්‍ය වගකීම් සහ අසම්භාව්‍ය වත්කම්) ප්‍රමිතයට අනුව ප්‍රතිපාදනයක් හඳුනා ගැනීමේ දී පහත කුමන කොන්දේසිය/කොන්දේසි සපුරාලිය යුතු ද?

- A - අතීත සිදුවීමක ප්‍රතිඵලයක් ලෙස ඒකකයක වර්තමාන හේතුවෙන් සම්මුතියක් බැඳීමක් තිබීම
- B - බැඳීම පියවීම සඳහා ආර්ථික ප්‍රතිලාභ සහිත සම්පත් ගලායාමේ භව්‍යතාවයක් තිබීම
- C - බැඳීමේ වටිනාකම විශ්වසනීය ලෙස ඇස්තමේන්තු කිරීමට හැකි වීම

- (1) A පමණි. (2) C පමණි. (3) A හා B පමණි.  
 (4) B හා C පමණි. (5) A, B හා C යන සියල්ල ම ය. (.....)

20. සීමිත අමිල පොදු සමාගමේ 2017.03.31 දිනෙන් අවසන් වර්ෂය සඳහා මූල්‍ය ප්‍රකාශන, අධ්‍යක්ෂවරු විසින් 2017.06.30 දින අනුමත කරන ලදී. 2017.03.31 දින සිට 2017.06.30 දින දක්වා කාලයේ දී පහත සිද්ධීන් සමාගමේ සිදු විය.

- A - 2017.05.01 දින සිට සමාගමේ ආයෝජනයක වෙළෙඳපොළ වටිනාකම අඩුකිරීමට පහත වැටීම
- B - 2017.03.01 දින ණයට භාණ්ඩ මිල දී ගත් ණයගැතියකු 2017.05.19 දින මුත්තුව වූ බව උසාවිය විසින් ප්‍රකාශ කිරීම
- C - 2017.05.30 දින ඇති වූ ගින්නක් හේතුවෙන් 2017.03.31 දින සිට පැවති තොගය විනාශ වීම
- D - 2017.03.31 දිනට ව්‍යාපාරය සතු වූ ඉඩමක් පාරක් ඉදි කිරීම සඳහා අත්පත් කර ගන්නා බව දන්වමින් 2017.06.20 දින රජයෙන් ලිපියක් ලැබීම

LKAS 10 (වාර්තා කරන කාලච්ඡේදයට පසු සිදුවීම්) ප්‍රමිතයට අනුව 2017.03.31 දිනෙන් අවසන් වර්ෂය සඳහා මූල්‍ය ප්‍රකාශනවල ඉහත කුමන සිදුවීම් නොගලපන සිද්ධීන් ලෙස සලකනු ලබයි ද?

- (1) A හා B පමණි. (2) A හා D පමණි. (3) A, C හා D පමණි.  
 (4) B, C හා D පමණි. (5) A, B, C හා D යන සියල්ල ම ය. (.....)

21. පහත දී ඇති තොරතුරු සීමිත ලංකා පොදු සමාගම හා බැඳේ.

විස්තරය	2017.03.31 දිනට (රු.'000)	2016.03.31 දිනට (රු.'000)
ප්‍රකාශිත ප්‍රාග්ධනය - සාමාන්‍ය කොටස්	5 000	4 600
රඳවාගත් ඉපැයුම්	1 500	900
ප්‍රත්‍යාගණන සංචිතය	1 000	-
එකතුව	7 500	5 500

2017.03.31 දිනෙන් අවසන් වර්ෂයේ දී රු. 200 000 ක අතුරු ලාභාංශයක් ගෙවන ලද අතර 2017.04.15 දින රු. 300 000 ක අවසන් ලාභාංශයක් ප්‍රකාශයට පත් කරන ලදී. 2017.03.31 දින දේපළ, පිරිසහ සහ උපකරණ ප්‍රථම වරට ප්‍රත්‍යාගණනය කරන ලදී.

2017.03.31 දිනෙන් අවසන් වර්ෂය සඳහා ලාභය සහ මුළු විස්තීරණ ආදායම කොපමණ ද?

ලාභය (රු.'000)	මුළු විස්තීරණ ආදායම (රු.'000)
(1) 600	1 000
(2) 600	1 600
(3) 800	1 000
(4) 800	1 800
(5) 1 100	2 100

(.....)

AL/2017/33/S-I

22. පහත තොරතුරු නිෂ්පාදන සමාගමකට අදාළ වේ.

2017.03.31 දිනට:

ජංගම අනුපාතය 2:1  
ජංගම වගකීම් රු. 300 000  
තොග රු. 120 000

2017.03.31 දිනේ අවසන් වර්ෂය ගඳහා:

විකුණුම් රු. 600 000  
දළ ලාභ අනුපාතය 25%

2016.04.01 දිනට තොග රු. 180 000 ක් විය.

සමාගමේ ක්ෂණික අනුපාතය සහ තොග පිරිවැටුම් අනුපාතය කොපමණ ද?

	ක්ෂණික අනුපාතය (වාර)	තොග පිරිවැටුම් අනුපාතය (වාර)
(1)	0.4	3.75
(2)	0.625	3
(3)	0.625	4
(4)	1.6	3
(5)	1.6	4

23. 2017.03.31 දිනට සිල්ලර වෙළෙඳ ව්‍යාපාරයක ජංගම අනුපාතය 2:1 ක් විය. අනෙකුත් සාධක ස්ථාවරව තිබිය දී මෙම අනුපාතය අඩුවීමට බලපාන්නේ පහත කුමන ගනුදෙනුව ද?

- (1) භාණ්ඩ විකුණුමක් සඳහා අත්තිකාරමක් ලැබීම
- (2) ලාභ ආන්තිකයක් සහිතව භාණ්ඩ ණයට විකිණීම
- (3) කලින් ණයට ගත් භාණ්ඩ ආපසු යැවීම
- (4) මෝටර් රථයක් මුදලට විකිණීම
- (5) බැංකුවකින් දිගුකාලීන ණයක් ලබා ගැනීම

24. පහත කුමන කාර්යයන් ආයතනයක කළමනාකරණ ගිණුම්කරණයේ දී සිදු කරනු ලබයි ද?

- A - වාර්ෂික අයවැය ලේඛනය පිළියෙල කිරීම
- B - තීරණ ගැනීම සඳහා කාර්යයක පිරිවැය, ස්ථාවර සහ විචල්‍ය ලෙස විශ්ලේෂණය කිරීම
- C - ප්‍රසිද්ධ කිරීම සඳහා මුදල් ප්‍රවාහ ප්‍රකාශනය පිළියෙල කිරීම
- D - ව්‍යාපෘතියක් ඇගයීම සඳහා මුදල් ප්‍රවාහ ඇස්තමේන්තු කිරීම

- (1) A හා C පමණි.
- (2) B හා D පමණි.
- (3) A, B හා D පමණි.
- (4) A, C හා D පමණි.
- (5) A, B, C හා D යන සියල්ල ම ය.

25. පහත කුමන පිරිවැය වර්ගීකරණය, පිරිවැය-පරිමා-ලාභ (CVP) විශ්ලේෂණය සඳහා වඩාත් උචිත වේ ද?

- (1) සෘජු පිරිවැය සහ වක්‍ර පිරිවැය
- (2) අදාළ නොවන පිරිවැය සහ ආවස්ථික පිරිවැය
- (3) අදාළ පිරිවැය සහ අදාළ නොවන පිරිවැය
- (4) අදාළ පිරිවැය සහ ගිලුණු පිරිවැය
- (5) විචල්‍ය පිරිවැය සහ ස්ථාවර පිරිවැය

26. පහත අයවැයගත තොරතුරු තනි භාණ්ඩයක් නිෂ්පාදනය කරන කර්මාන්තශාලාවක යන්ත්‍ර හා නිමැවුම් අංශවලට අදාළ වේ.

	යන්ත්‍ර අංශය	නිමැවුම් අංශය
ඒකකයක් නිෂ්පාදනය සඳහා ගත කළ කාලය	යන්ත්‍ර පැය 6	මුළු පැය 8
පොදු කාර්ය පිරිවැය අන්තර්ග්‍රහණ අනුපාතය	යන්ත්‍ර පැයකට රු. 30	මුළු පැයකට රු. 40
ඒකකයක අයවැයගත නිෂ්පාදන පිරිවැය රු. 800 කි. භාණ්ඩ ඒකකයක අයවැයගත ප්‍රාථමික පිරිවැය කොපමණ ද?		
(1) රු. 300	(2) රු. 480	(3) රු. 500
(4) රු. 620	(5) රු. 730	(.....)

27. ඇගයීම් නිෂ්පාදන ආයතනයක යන්ත්‍ර ක්‍රියාකරුවන්ට අදාළ පහත කුමන අයිතම සෘජු වේතන ලෙස සලකනු ලබයි ද?

- A - සාමාන්‍ය වැඩ කරන පැය සඳහා මූලික ගෙවීම
- B - නිෂ්පාදන ඒකක මත දිරි දීමනාව
- C - විශේෂ ඇණවුමක් සඳහා අතිකාල දීමනාව
- D - රෝහල්ගත කිරීමක දී ගෙවන වෛද්‍ය දීමනාව

- (1) A හා B පමණි.
- (2) A හා C පමණි.
- (3) A හා D පමණි.
- (4) A, B හා C පමණි.
- (5) B, C හා D පමණි.

28. නිෂ්පාදන සමාගමක් අමුද්‍රව්‍ය මිල දී ගැනීමේ දී ආර්ථික ඇණවුම් ප්‍රමාණය, යළි ඇණවුම් ප්‍රමාණය ලෙස යොදා ගනී. පහත තොරතුරු අමුද්‍රව්‍ය අයිතමයක් හා බැඳේ.

ඇණවුම් පිරිවැය රු. 750  
රඳවා ගැනීමේ පිරිවැය රු. 10  
මාසික ඉල්ලුම ඒකක 5 000

අමුද්‍රව්‍යයෙහි ආර්ථික ඇණවුම් ප්‍රමාණය සහ වාර්ෂික ඇණවුම් පිරිවැය වනුයේ:

	ආර්ථික ඇණවුම් ප්‍රමාණය (ඒකක)	වාර්ෂික ඇණවුම් පිරිවැය (රු.)
(1)	1 000	45 000
(2)	2 000	22 500
(3)	3 000	15 000
(4)	4 000	11 250
(5)	5 000	9 000

29. පහත තොරතුරු සමාගමක් නිෂ්පාදනය කරන භාණ්ඩයකට අදාළ වේ.

ඒකකයක විචල්‍ය පිරිවැය රු. 150 දායක විකුණුම් අනුපාතය 40%

ඒකකයක විචල්‍ය පිරිවැය නොවෙනස්ව තිබිය දී එහි විකුණුම් මිල වැඩි කිරීමෙන් දායක විකුණුම් අනුපාතය 60% දක්වා වැඩි කිරීමට සමාගම බලාපොරොත්තු වේ. භාණ්ඩයේ නව විකුණුම් මිල කොපමණ වේ ද?

- (1) රු. 210
- (2) රු. 240
- (3) රු. 250
- (4) රු. 275
- (5) රු. 375

30. වසර 5 ක කාලය සඳහා වන ව්‍යාපෘතියකට යන්ත්‍රයක් මිල දී ගැනීම සඳහා රු. 5 000 000 ක ආයෝජනයක් අවශ්‍ය වේ. ව්‍යාපෘතිය අවසානයේ එහි සුන්බුන් අගය රු. 1 000 000 ක් වේ. ගිණුම්කරණ ප්‍රතිලාභ අනුපාතය (ARR) 20% ක් නම්, ව්‍යාපෘතියේ සාමාන්‍ය වාර්ෂික ලාභය කොපමණ ද? (සාමාන්‍ය වාර්ෂික ලාභය, සාමාන්‍ය ආයෝජනයෙන් බෙදීමෙන් ARR ගණනය කර ඇත. තව ද මෙම ව්‍යාපෘතියෙන් සෑම වසරක ම සමාන ලාභයක් උපයන බව උපකල්පනය කරන්න.)

- (1) රු. 500 000
- (2) රු. 600 000
- (3) රු. 800 000
- (4) රු. 1 000 000
- (5) රු. 1 200 000

[භයවැනි පිටුව බලන්න.

Agaram.LK - Keep your dreams alive!

Agaram.LK - Keep your dreams alive!

● ප්‍රශ්න අංක 31 සිට 50 තෙක් ප්‍රශ්නවලට කෙටි පිළිතුරු හිත් ඉරි මත ලියන්න.

31. පහත සඳහන් දෑ ආයතනයක පොදු පරමාර්ථ මූල්‍ය ප්‍රකාශනවල උපාංග ලෙස සලකනු ලබයි ද යන්න සඳහන් කරන්න.

- |                             |       |                                   |       |
|-----------------------------|-------|-----------------------------------|-------|
| <b>මව්/තැන</b>              |       | <b>මව්/තැන</b>                    |       |
| A - මූල්‍ය තත්ත්ව ප්‍රකාශනය | ..... | B - මූල්‍ය ප්‍රකාශනවලට අදාළ සටහන් | ..... |
| C - අධ්‍යක්ෂවරුන්ගේ වාර්තාව | ..... | D - හිමිකම් වෙනස්වීමේ ප්‍රකාශනය   | ..... |

32. පහත ගනුදෙනු වාර්තා කිරීමට භාවිත කරන මූලික සටහන් පොත් සඳහන් කරන්න.

- |   |       |                        |  |
|---|-------|------------------------|--|
| <b>ගනුදෙනුව</b>                           |       | <b>මූලික සටහන් පොත</b> |  |
| A - ණය පදනම මත භාණ්ඩ විකිණීම              | ..... |                        |  |
| B - ණයගැතියකුගෙන් වෙක්පතක් ලැබීම          | ..... |                        |  |
| C - ණයගැතියකුගෙන් ලද වෙක්පතක් අගරු වීම    | ..... |                        |  |
| D - ණයගැති ශේෂයක් බොල් ණයක් ලෙස කපා හැරීම | ..... |                        |  |

33. පහත ගනුදෙනු පොදු ලෙජරයෙහි පිටපත් කරනු ලබන ගිණුම් සඳහන් කරන්න.

- |   |       |           |            |
|---|-------|-----------|------------|
| <b>ගනුදෙනුව</b>                           |       | <b>හර</b> | <b>බැර</b> |
| A - ණය පදනම මත භාණ්ඩ විකිණීම              | ..... |           |            |
| B - ණයගැති ශේෂයක් බොල් ණයක් ලෙස කපා හැරීම | ..... |           |            |

34. පොදු ලෙජරයේ පවත්වාගනු ලබන පහත ගිණුම්වල නිවැරදි වර්ගීකරණය සඳහන් කරන්න.

- |                         |                  |                        |                  |
|-------------------------|------------------|------------------------|------------------|
| <b>ගිණුම</b>            | <b>වර්ගීකරණය</b> | <b>ගිණුම</b>           | <b>වර්ගීකරණය</b> |
| A - ක්ෂය                | .....            | B - ප්‍රත්‍යාගණන සංචිත | .....            |
| C - වෙළෙඳ ගෙවිය යුතු දෑ | .....            | D - ලද වට්ටම්          | .....            |

35. ව්‍යාපාරයක පහත ගනුදෙනුවල ශුද්ධ බලපෑම [(+) හෝ (-) ලකුණ සහිතව අගයන්] ගිණුම්කරණ සමීකරණයෙහි නිරූපණය කරන්නේ කෙසේ ද යන්න දක්වන්න.

- |  |       |  |  |
|--|-------|--|--|
| <b>ගනුදෙනුව</b>  |       | <b>වත්කම් (රු.) = වගකීම් (රු.) + හිමිකම් (රු.)</b> |  |
| A - රු. 150 000 ක තොග ණයට මිල දී ගැනීම                               | ..... |  |  |
| B - රු. 90 000 ක් පිරිවැය වූ තොග රු. 140 000 කට අත්පිට මුදලට විකිණීම | ..... |  |  |

36. සුමුදු රු. 800 000 ක් මුදලින් ආයෝජනය කරමින් 2017.03.01 දින සිල්ලර වෙළෙඳ ව්‍යාපාරයක් ආරම්භ කළේ ය. 2017.03.31 දිනෙන් අවසන් මාසය තුළ දී රු. 350 000 ක් පිරිවැය වූ භාණ්ඩ ණයට මිල දී ගත් අතර ඒවා රු. 400 000 ක අත්පිට මුදලට විකුණන ලදී. තව ද ව්‍යාපාරය රු. 60 000 ක වියදමක් මාසය සඳහා දරණ ලද අතර එයින් රු. 20 000 ක් 2017.03.31 දිනට ගෙවිය යුතු විය. 2017.03.31 දිනට පහත දෑ සඳහන් කරන්න.

(අ) වත්කම් (රු.) : ..... (ආ) වගකීම් (රු.) : ..... (ඇ) හිමිකම් (රු.) : .....

37. පහත සඳහන් එක් එක් අවස්ථාවේ දී වඩාත් හොඳින් අදාළ වන්නේ පහත කුමන ගිණුම්කරණ සංකල්පය ද?

- (1) ඒකක (2) විවක්ෂණ (3) අඛණ්ඩ පැවැත්ම (4) කාලවර්තය

- |  |       |                          |  |
|--|-------|--------------------------|--|
| <b>අවස්ථාව</b>   |       | <b>ගිණුම්කරණ සංකල්පය</b> |  |
| A - මූල්‍ය ප්‍රකාශනවල වාර්තා කරන කාලය දැක්වීම                      | ..... |                          |  |
| B - අයිතිකරුවන්ට කරන ලද බෙදා හැරීම් රඳවාගත් ඉපැයීම්වලින් අඩු කිරීම | ..... |                          |  |
| C - දේපළ, පිරිසත සහ උපකරණ අත්පත් කරගත් පිරිවැයට මැනීම              | ..... |                          |  |
| D - පිරිවැය සහ ශුද්ධ උපලබ්ධි අගයන්ගෙන් අඩු වටිනාකමට තොග මැනීම      | ..... |                          |  |

38. සමාගමක පහත සඳහන් එක් එක් අවස්ථාවේ දී පවත්වා ගැනීමට අපේක්ෂා කරනු ලබන ගිණුම්කරණ තොරතුරුවල ගුණාත්මක ගතිලක්ෂණය සඳහන් කරන්න.

- |   |       |                           |  |
|---|-------|---------------------------|--|
| <b>අවස්ථාව</b>  |       | <b>ගුණාත්මක ගතිලක්ෂණය</b> |  |
| A - දේපළ, පිරිසත සහ උපකරණ සාධාරණ අගයට ප්‍රත්‍යාගණනය කිරීම                       | ..... |                           |  |
| B - කර්මාන්ත සම්මතයන්ට අනුකූල වන පරිදි තොග පෙර-පිවිසි-පෙර-පිට ක්‍රමයට අගය කිරීම | ..... |                           |  |
| C - මූල්‍ය කල්බද්දක් මත මිල දී ගත් මෝටර් රථයක් වත්කමක් ලෙස හඳුනා ගැනීම          | ..... |                           |  |
| D - සෑම කාර්තුවක් අවසානයෙන් සතියක් තුළ දී අතුරු මූල්‍ය ප්‍රකාශන නිකුත් කිරීම    | ..... |                           |  |

39. පහත තොරතුරු ක්‍රීඩා සමාජයක සාමාජික මුදල් හා බැඳේ:

විස්තරය	2017.03.31 දිනට (රු.)	2016.03.31 දිනට (රු.)
කලින් ලද සාමාජික මුදල්	80 000	60 000
හිඟ සාමාජික මුදල්	30 000	20 000

සාමාජිකයකුගේ වාර්ෂික සාමාජික මුදල රු. 1 000 කි. 2017.03.31 දිනෙන් අවසන් වර්ෂය තුළ දී සාමාජිකයින් 60 දෙනෙකු විය. 2017.03.31 දිනෙන් අවසන් වර්ෂය සඳහා පහත දෑ ගණනය කරන්න:

(අ) ආදායම ලෙස හඳුනාගත් සාමාජික මුදල් රු. .... (ආ) මුදලින් ලද සාමාජික මුදල් රු. ....

Agaram.LK - Keep your dreams alive!

Agaram.LK - Keep your dreams alive!

AL/2017/33/S-I

40. හවුල් ව්‍යාපාරයක කීර්තිනාමය ඇස්තමේන්තු කරන අවස්ථා දෙකක් සඳහන් කරන්න.

- (1) .....
- (2) .....

41. හවුල් ව්‍යාපාරයකට අදාළ ව පහත ප්‍රකාශ සත්‍ය ද (T) අසත්‍ය ද (F) යන්න සඳහන් කරන්න.

ප්‍රකාශ

T/F

- A - හවුල් ව්‍යාපාරයක කීර්තිනාමය ඇස්තමේන්තු කරනු ලබනුයේ එහි ලාභදායීත්වය වෙනස් වන විට දී ය. ....
- B - සමාගම් පනතට (2007) අනුව හවුල් ව්‍යාපාරයක සිටිය හැකි උපරිම හවුල්කරුවන් සංඛ්‍යාව 20 කි. ....
- C - හවුල්කරුවන් අතර ලිඛිත ගිවිසුමක් නොමැතිව හවුල් ව්‍යාපාරයක් පැවතිය නොහැකි ය. ....
- D - 1890 හවුල් ව්‍යාපාර ආඥා පනතේ 24 වන වගන්තියට අනුව හවුල්කරුවන්ගේ ප්‍රාග්ධන ගිණුම් ශේෂ මත 5% ක පොලියක් ගෙවිය යුතු වේ. ....

42. 2017.03.01 දින සමාගමක් කොටසක් රු. 20 බැගින් සාමාන්‍ය කොටස් 10 000 ක් සඳහා අයදුම්පත් කැඳවන ලදී. කොටස් 15 000 ක් සඳහා අයදුම්පත් ලැබුණු අතර 2017.03.31 දින එම කොටස් සමානුපාතිකව විභජනය කරන ලදී. අතිරික්ත මුදල් අයදුම්කරුවන්ට ආපසු යවන ලදී. පහත දෑ ගණනය කරන්න.

- (අ) 2017.03.31 දිනට ප්‍රකාශිත ප්‍රාග්ධනයේ වැඩි වීම රු. ....
- (ආ) ආපසු යවන ලද අතිරික්ත මුදල රු. ....

43. 2016.04.01 දිනට සමාගමක ප්‍රකාශිත සාමාන්‍ය කොටස් ප්‍රාග්ධනය කොටසක් රු. 50 බැගින් තිකුත් කළ කොටස් 100 000 කින් සමන්විත විය. මෙදින කොටසක් රු. 40 බැගින් සමාගම එහි සංචිතවලින් රු. 1 000 000 ක් ප්‍රාග්ධන කරන ලදී. තව ද 2017.03.31 දින පැවති සෑම කොටස් පහකට එක බැගින් වන අනුපාතයකට කොටසක් රු. 30 බැගින් හිමිකම් නිකුත්වූ ක් කරන ලදී. දැනට සිටින කොටස්කරුවන් විසින් සියලු හිමිකම්වලට දායක විය. පහත දෑ ගණනය කරන්න.

- (අ) 2017.03.31 දිනට හිමිකමේ වැඩි වීම රු. ....
- (ආ) හිමිකම් නිකුත්වීමේ ලද මුදල රු. ....

44. 2017.03.31 දිනෙන් අවසන් වර්ෂය සඳහා සමාගමක හිමිකම් වෙනස්වීමේ ප්‍රකාශනයේ උද්ධෘතයක් පහත දී ඇත. (රු.'000)

විස්තරය	ප්‍රකාශිත ප්‍රාග්ධනය - සාමාන්‍ය කොටස්	ප්‍රත්‍යාගමන සංචිත	රඳවාගත් ඉපයීම්	එකතුව
2016.04.01 දිනට ශේෂය	1 000	500	200	1 700
A	-	800	700	1 500
B	500	-	(500)	-
C	-	-	(100)	(100)
D	600	-	-	600
2017.03.31 දිනට ශේෂය	2 100	1 300	300	3 700

ඉහත වගුවෙහි A, B, C සහ D ලෙස දක්වා ඇති අයිතම් හඳුනාගන්න.

- A - .....
- B - .....
- C - .....
- D - .....

45. පහත සඳහන් තොරතුරු නිෂ්පාදන සමාගම් දෙකක 2017.03.31 දිනෙන් අවසන් මූල්‍ය වර්ෂය සඳහා අදාළ වේ.

අගුණය	හිමික R පොදු සමාගම	හිමික Q පොදු සමාගම
ණය හිමිකම් (වාර)	1.5	0.8
පොලී ආවරණ (වාර)	2.5	3.2
හිමිකම් මත ප්‍රතිලාභ	25%	20%
ක්ෂණික වත්කම්	0.8 : 1	1.2 : 1

මෙම සමාගම්වලට අදාළ ව පහත දෑ සඳහන් කරන්න.

- A - කොටස් හිමියන්ට වැඩි ප්‍රතිලාභයක් ජනනය කරන සමාගම .....
- B - පොලී වියදම් ආවරණය කිරීමට ඉහළ හැකියාවක් ඇති සමාගම .....
- C - වත්කම් අත්පත් කරගැනීම සඳහා වැඩි ණය ප්‍රාග්ධනයක් භාවිත කරන සමාගම .....
- D - කෙටිකාලීන බැඳීම් පියවීමට වැඩි හැකියාවක් ඇති සමාගම .....

[අවමය පිටුව බලන්න.

46. වෙනත් සාධක ස්ථාවරව තිබිය දී 2017.03.31 දිනට පහත එක් එක් ගනුදෙනුවේ දී සමාගමක හිමිකම් මත ප්‍රතිලාභ අනුපාතය සහ ණය හිමිකම් අනුපාතය වැඩි වේ (I) ද, අඩු වේ (D) ද හෝ වෙනස් නොවේ (NC) ද යන්න සඳහන් කරන්න. (මෙම ගනුදෙනු 2017.03.31 දින සිදු වූ බව උපකල්පනය කරන්න.)

ගනුදෙනුව	හිමිකම් මත ප්‍රතිලාභ අනුපාතය	ණය හිමිකම් අනුපාතය
A - 12% ක පොලී අනුපාතයකට බැංකුවකින් දිගුකාලීන ණයක් ලබාගැනීම	.....	.....
B - හිමිකම් නිකුත්වූ කළ අතර දැනට සිටින කොටස්කරුවන් සියලු ම හිමිකම් සඳහා දායක විය	.....	.....

47. යන්ත්‍ර සහ එකලස් යන පිරිවැය මධ්‍යස්ථාන දෙක තුළින් තනි භාණ්ඩයක් නිපදවනු ලබන ආයතනයකට පහත තොරතුරු අදාළ වේ.

විස්තරය	යන්ත්‍ර දෙපාර්තමේන්තුව	එකලස් දෙපාර්තමේන්තුව
ඒකකයකට අන්තර්ග්‍රහණය කරන ලද පොදු කාර්ය පිරිවැය	රු. 300	රු. 100
ඒකකයක් නිපදවීම සඳහා පැය ගණන	යන්ත්‍ර පැය 3	ග්‍රම පැය 2
වැඩ කරන ලද මුළු පැය ගණන	යන්ත්‍ර පැය 5 000	ග්‍රම පැය 6 000

යන්ත්‍ර දෙපාර්තමේන්තුව යන්ත්‍ර පැය මත ද, එකලස් දෙපාර්තමේන්තුව ග්‍රම පැය මත ද පොදු කාර්ය පිරිවැය අන්තර්ග්‍රහණය කරයි. පහත දෑ ගණනය කරන්න.

	යන්ත්‍ර දෙපාර්තමේන්තුව	එකලස් දෙපාර්තමේන්තුව
(අ) පොදු කාර්ය පිරිවැය අන්තර්ග්‍රහණ අනුපාතය (පැයකට රු.)	.....	.....
(ආ) අන්තර්ග්‍රහණය කරන ලද මුළු පොදු කාර්ය පිරිවැය (රු.)	.....	.....

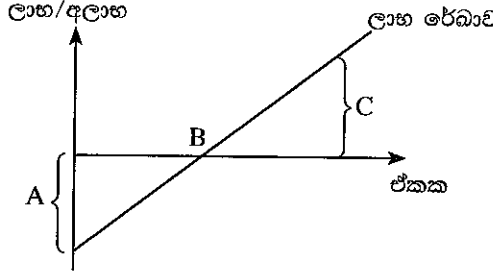
48. තනි භාණ්ඩයක් නිෂ්පාදනය කරන ආයතනයක වාර්ෂික අයවැයගත තොරතුරු පහත දී ඇත. මෙම ආයතනයේ ඉදිරි මූල්‍ය වර්ෂය සඳහා අයවැයගත ක්‍රියාකාරී මට්ටම ඒකක 10 000 කි.

ඒකකයක විකුණුම් මිල	රු. 100
ඒකකයක ප්‍රාථමික පිරිවැය (සියල්ල විචල්‍ය පිරිවැය වේ.)	රු. 20
ඒකකයක විචල්‍ය නිෂ්පාදන පොදු කාර්ය පිරිවැය	රු. 15
විකුණුම් නියෝජිත කොමිස්	විකුණුම් මිලෙන් 5%
ඒකකයක ස්ථාවර නිෂ්පාදන පොදු කාර්ය පිරිවැය	රු. 12
ඒකකයක ස්ථාවර නිෂ්පාදන නොවන පොදු කාර්ය පිරිවැය	රු. 18

පහත දෑ ගණනය කරන්න.

- (අ) ඒකක 10 000 ක ක්‍රියාකාරී මට්ටමේ දී:
- (1) ඒකකයක නිෂ්පාදන පිරිවැය රු. ....
  - (2) ඒකකයක මුළු පිරිවැය රු. ....
  - (3) ඒකකයක විචල්‍ය පිරිවැය රු. ....
- (ආ) ඒකක 6 000 ක ක්‍රියාකාරී මට්ටමක දී ඒකකයක ස්ථාවර පිරිවැය රු. ....

49. සමාගමක ලාභ-පරිමා ප්‍රස්තාරය පහත දී ඇත. මෙම ප්‍රස්තාරයෙහි A, B සහ C තුළින් දක්වා ඇති අයිතම හඳුනාගන්න.



- A - .....
- B - .....
- C - .....

50. නිෂ්පාදන සමාගමක් පවතින යන්ත්‍රය වෙනුවට නව යන්ත්‍රයක් මිලට ගැනීමට සලකා බලමින් සිටී. මෙයට අදාළ ශක්‍යතා අධ්‍යයනය පැවැත්වීමට දරණ ලද පිරිවැය රු. 50 000 කි. මෙම මිල දී ගැනීමට අදාළ ව පහත ඇස්තමේන්තු පිළියෙල කර ඇත.

නව යන්ත්‍රයේ පිරිවැය	රු. 1 000 000
පැරණි යන්ත්‍රයේ විකුණුම් ආදායම	රු. 300 000
අතිරේක කාරක ප්‍රාග්ධනය	රු. 200 000
ආයෝජනයේ පිළිගෙවුම් කාලය	වසර 3
නව යන්ත්‍රයේ ඵලදායී ජීව කාලය	වසර 4

ශුද්ධ මෙහෙයුම් මුදල් ගලායාම් සෑම වසරක ම සමාන වේ යැයි උපකල්පනය කරන්න. පහත දෑ ගණනය කරන්න.

- (අ) මූලික මුදල් ගලායාම රු. ....
- (ආ) අපේක්ෂිත වාර්ෂික ශුද්ධ මෙහෙයුම් මුදල් ගලායාම රු. ....

Agaram.LK - Keep your dreams alive!

Agaram.LK - Keep your dreams alive!



AL/2017/33/S-II

සියලු ම හිමිකම් ඇවිරිණි / முழுப் பதிப்புரிமையுடையது / All Rights Reserved

ශ්‍රී ලංකා විභාග දෙපාර්තමේන්තුව ශ්‍රී ලංකා විභාග දෙපාර්තමේන්තුව ශ්‍රී ලංකා විභාග දෙපාර්තමේන්තුව ශ්‍රී ලංකා විභාග දෙපාර්තමේන්තුව ශ්‍රී ලංකා විභාග දෙපාර්තමේන්තුව  
 இலங்கைப் பரீட்சைத் திணைக்களம் இலங்கைப் பரීட்சைத் திணைக்களம் இலங்கைப் பரීட்சைத் திணைக்களம் இலங்கைப் பரීட்சைத் திணைக்களம் இலங்கைப் பரීட்சைத் திணைக்களம்  
 Department of Examinations, Sri Lanka Department of Examinations, Sri Lanka Department of Examinations, Sri Lanka Department of Examinations, Sri Lanka Department of Examinations, Sri Lanka  
 இலங்கைப் பரීட்சைத் திணைக்களம் இலங்கைப் பரීட்சைத் திணைக்களம் இலங்கைப் பரීட்சைத் திணைக்களம் இலங்கைப் பரīட்சைத் திணைக்களம் இலங்கைப் பரīட்சைத் திணைக்களம்  
 Department of Examinations, Sri Lanka Department of Examinations, Sri Lanka Department of Examinations, Sri Lanka Department of Examinations, Sri Lanka Department of Examinations, Sri Lanka

**අධ්‍යයන පොදු සහතික පත්‍ර (උසස් පෙළ) විභාගය, 2017 අගෝස්තු**  
**கல்விப் பொதுத் தராதரப் பத்திர (உயர் தர)ப் பரீட்சை, 2017 ஓகஸ்ட்**  
**General Certificate of Education (Adv. Level) Examination, August 2017**

ගිණුම්කරණය II  
 கணக்கீடு II  
 Accounting II

33 S II

පැය තුනයි  
 மூன்று மணித்தியாலம்  
 Three hours

- උපදෙස් :**
- \* පළමුවන හා දෙවන ප්‍රශ්න ඇතුළු ව ප්‍රශ්න හයකට පමණක් පිළිතුරු සපයන්න.
  - \* සෑම ප්‍රශ්නයකට ම පිළිතුරු ලිවීම අලුත් කඩදාසිකින් ආරම්භ කරන්න.
  - \* අදාළ පෙරවැඩ, පිළිතුරු පත්‍රය සමඟ අමුණන්න.

1. සීමිත ඩිලාර පොදු සමාගම නිෂ්පාදන සහ වෙළෙඳ සමාගමකි. තම නිෂ්පාදිතවලට අමතරව, එය වෙනත් ආයතනවලින් මිල දී ගත් භාණ්ඩ ද අලෙවි කරයි. 2017.03.31 දිනට සමාගමේ සාරාංශගත ශේෂ පිරික්සුම පහත දී ඇත.

විස්තරය	හර (රු. '000)	ඔර (රු. '000)
දේපළ, පිරිසන සහ උපකරණ - ධාරණ වටිනාකම	27 500	
නිෂ්පාදිත භාණ්ඩවල පිරිවැය	12 000	
භාණ්ඩ ගැනුම්	6 000	
2017.03.31 දිනට අමුද්‍රව්‍ය තොගය	2 000	
2016.04.01 දිනට භාණ්ඩ තොගය	3 000	
බෙදාහැරීමේ පිරිවැය	8 000	
පරිපාලන වියදම්	8 400	
ගැනුම් හා වියදම් මත ගෙවූ එකතු කළ අගය මත බදු (VAT)	2 300	
බැංකු ණය මත ගෙවූ පොලී	200	
ගෙවූ ආදායම් බදු	1 900	
ගෙවූ ලාභාංශ	1 700	
බැංකු සහ මුදල්	6 000	
විකුණුම්		43 000
විකුණුම් මත එකතු කළ VAT		2 800
බැංකු ණය		12 000
2016.04.01 දිනට ආදායම් බදු වෙන් කිරීම (2016.03.31 දිනෙන් අවසන් වර්ෂය සඳහා)		800
ප්‍රකාශිත ප්‍රාග්ධනය - සාමාන්‍ය කොටස්		15 000
2016.04.01 දිනට රඳවාගත් ඉපැයුම්		5 400
	<b>79 000</b>	<b>79 000</b>

**අතිරේක තොරතුරු:**

2017.03.31 දිනෙන් අවසන් වර්ෂය සඳහා මූල්‍ය ප්‍රකාශන පිළියෙල කිරීමට පෙර පහත දැ සඳහා ගැළපීම් කළ යුතු වේ.

- (i) 2017.03.31 දිනට භාණ්ඩ කොගවල පිරිවැය සහ ශුද්ධ උපලබ්ධි අගය පහත පරිදි විය.
- |                  | පිරවය (රු.) | ශුද්ධ උපලබ්ධි අගය (රු.) |
|------------------|-------------|-------------------------|
| නිෂ්පාදිත භාණ්ඩ  | 1 000 000   | 1 200 000               |
| මිල දී ගත් භාණ්ඩ | 1 300 000   | 1 000 000               |
- තොග අගය කිරීමේ දී නිෂ්පාදිත භාණ්ඩ සහ මිල දී ගත් භාණ්ඩ වෙන් වෙන්ව සලකා බලයි.
- (ii) 2017.03.31 දිනෙන් අවසන් වර්ෂය සඳහා විගණන ගාස්තුව රු. 600 000 ක් වන අතර එයින් රු. 400 000 ක් වර්ෂය තුළ දී ගෙවන ලදී. මෙම ගෙවූ මුදල පමණක් පරිපාලන වියදමක් ලෙස හඳුනාගෙන ඇත.
- (iii) ප්‍රවර්තන වර්ෂය තුළ දී අධ්‍යක්ෂ පාරිශ්‍රමික ලෙස රු. 2 200 000 ක් ගෙවා එය පරිපාලන වියදමක් ලෙස හඳුනාගෙන ඇත. කෙසේ වුව ද, ප්‍රවර්තන වර්ෂයට අදාළ අධ්‍යක්ෂ පාරිශ්‍රමික රු. 1 800 000 ක් විය.
- (iv) ආදායම් බදු ගෙවීම් තුළ පසුගිය වර්ෂය සඳහා ගෙවූ රු. 900 000 ක් සහ ප්‍රවර්තන වර්ෂයේ ප්‍රථම කාර්තු තුන සඳහා කළ ගෙවීම් ඇතුළත් වේ. ප්‍රවර්තන වර්ෂයේ අවසාන කාර්තුවේ ආදායම් බදු වගකීම රු. 500 000 ක් ලෙස ඇස්තමේන්තු කර ඇත. මෙම වටිනාකම මෙතෙක් ගළපා නොමැත.

[ රෙවැනි පිටුව බලන්න.

Agaram.LK - Keep your dreams alive!

Agaram.LK - Keep your dreams alive!

(v) 2017.03.31 දිනට දේපළ, පිරිසත සහ උපකරණ සහ ඒවායේ සමුච්චිත ක්ෂයවල සංයුතිය පහත පරිදි විය.

විස්තරය	පිරිවය/වටිනාකම (රු.'000)	සමුච්චිත ක්ෂය (රු.'000)	ධාරණ වටිනාකම (රු.'000)
ඉඩම (2016.04.01 දිනට)	10 000	-	10 000
පිරිසත සහ යන්ත්‍ර	21 000	9 700	11 300
මෝටර් රථ (බෙදා හැරීමේ වෑන් රථ)	4 000	2 000	2 000
ලී බඩු සහ සවි කිරීම්	7 000	2 800	4 200
<b>එකතුව</b>	<b>42 000</b>	<b>14 500</b>	<b>27 500</b>

ඉඩම ප්‍රත්‍යාගණන අගයට ද අනෙකුත් සියලු වත්කම් පිරිවැයට ද මනිනු ලැබේ.

2017.03.31 දින ඉඩම රු. 12 000 000 කට දෙවන වරට ප්‍රත්‍යාගණනය කරන ලද නමුත් එය මෙතෙක් සටහන් කර නොමැත. මෙම වත්කම පසුගිය වර්ෂයේ ප්‍රථම වරට ප්‍රත්‍යාගණනය කිරීම තුළින් රු. 1 200 000 ක උභයතාවක් වාර්තා කර ඇත.

(vi) දේපළ, පිරිසත සහ උපකරණ (ඉඩම හැර) වාර්ෂිකව 10% බැගින් සරල මාර්ග ක්‍රමයට ක්ෂය කරනු ලැබේ. ප්‍රවර්තන වර්ෂය සඳහා ක්ෂය වෙන් කර ඇත. කෙසේ වුව ද, බෙදා හැරීමේ වෑන් රථවල ඉතිරි ඵලදායී ජීව කාලය වර්ෂ 8 ක් ලෙස 2016.04.01 දින කරන ලද සංශෝධනය ප්‍රවර්තන වර්ෂයේ ක්ෂය වෙන් කිරීමේ දී සැලකිල්ලට ගෙන නොමැත. (බෙදා හැරීමේ වෑන් රථවල සුන්බුන් අගයක් නොමැති බව උපකල්පනය කරන්න.)

(vii) 2016.04.01 දින වර්ෂ 5 ක කාලයක් සඳහා මූල්‍ය කල්බදු පදනමට ලොරියක් අත්පත් කර ගන්නා ලදී. එහි සාධාරණ අගය රු. 5 000 000 ක් විය. මෙම වත්කමෙහි අයිතිය කල්බදු කාලය අවසානයේ දී සමාගමට මාරු වනු ඇත. පළමු වර්ෂයට සහ දෙවන වර්ෂයට අදාළ කල්බදු පොලිය පිළිවෙළින් රු. 500 000 ක් සහ රු. 418 000 ක් වන අතර ඉතිරි වර්ෂ තුන සඳහා අදාළ මුළු කල්බදු පොලිය රු. 682 000 ක් වේ. වාර්ෂික කල්බදු වාරිකය රු. 1 320 000 කි. එය වර්ෂය අවසානයේ දී ගෙවා ඇති අතර බෙදා හැරීමේ පිරිවැයක් ලෙස සටහන් කර ඇත. මෙම ගනුදෙනුවට අදාළ වෙනත් කිසිදු සටහනක් කර නොමැත.

(viii) වර්ෂය තුළ දී රු. 5 000 000 ක සාමාන්‍ය කොටස් නිකුත් කරන ලද අතර මෙම මුදල සම්පූර්ණයෙන් ලැබුණි. එම මුදල විකුණුම් ගිණුමෙහි සටහන් කර ඇත.

(ix) 10% ක වාර්ෂික පොලියට 2017.01.01 දින බැංකු ණය ලබා ගෙන ඇත. මෙම ණය මුදල පියවීම ආරම්භ වනුයේ වර්ෂ දෙකකට පසුව ය. කෙසේ වුව ද, මේ සඳහා පොලිය ආරම්භයේ සිට ම ගෙවිය යුතු වේ. මාස 2 ක පොලිය පමණක් ගෙවා ඇත.

**අවශ්‍යවන්නේ:**

LKAS 1 (මූල්‍ය ප්‍රකාශන ඉදිරිපත් කිරීම) ප්‍රමිතයට අනුව ප්‍රසිද්ධ කිරීම සඳහා සීමිත ඩිලාර පොදු සමාගමේ පහත මූල්‍ය ප්‍රකාශන (සටහන් ද ඇතුළුව):

- (1) 2017.03.31 දිනෙන් අවසන් වර්ෂය සඳහා ලාභ හෝ අලාභ සහ වෙනත් විස්තීරණ ආදායම් ප්‍රකාශනය
- (2) 2017.03.31 දිනට මූල්‍ය තත්ත්ව ප්‍රකාශනය
- (3) 2017.03.31 දිනෙන් අවසන් වර්ෂය සඳහා හිමිකම් වෙනස්වීමේ ප්‍රකාශනය

(මුළු ලකුණු 20 යි)

2. (අ) අමල්, කමල් සහ නිමල් පහත එකඟතා යටතේ හවුල් ව්‍යාපාරයක් පවත්වාගෙන ගියහ.

- ආරම්භක ප්‍රාග්ධන ශේෂ මත 10% ක වාර්ෂික පොලියකට සෑම හවුල්කරුවකු ම හිමිකම් ලබයි.
- අමල්, කමල් සහ නිමල් පිළිවෙළින් ලාභාලාභ 3:2:1 අනුපාතයට බෙදාගනු ලබයි.

2017.03.31 දිනෙන් අවසන් වර්ෂය සඳහා හවුල් ව්‍යාපාරයේ කෙටුම්පත් ආදායම් ප්‍රකාශනයට අනුව ලාභය (හවුල්කරුවන්ට බෙදා හැරීමට පෙර) රු. 3 400 000 ක් විය. කෙසේ වුව ද, ව්‍යාපාරයේ ගිණුම් වාර්තාවල පහත වැරදි පසුව හෙළිදරව් විය:

- (i) සේවක වැටුප් රු. 360 000 ක් වැටුප් ගිණුමට රු. 630 000 ක් ලෙස හර කර ඇත.
- (ii) බැංකු ණය මත ගෙවූ රු. 100 000 ක පොලිය, පොලී ආදායම් ගිණුමට රු. 10 000 ක් ලෙස බැර කර ඇත.
- (iii) 2016.04.01 දින රු. 300 000 ක වටිනාකමට මිල දී ගත් කාර්යාල උපකරණ, කාර්යාලීය වියදම් ලෙස සටහන් කර ඇත. (කාර්යාල උපකරණ වාර්ෂිකව 10% බැගින් සරල මාර්ග ක්‍රමයට ක්ෂය කරනු ලබයි.)
- (iv) රු. 150 000 ක් වූ අමල්ගේ වාර්ෂික ජීවිත රක්ෂණ වාරිකය, ව්‍යාපාරය විසින් ගෙවා එය ව්‍යාපාරයේ රක්ෂණ වියදම් ලෙස සලකා ඇත.

2017.03.31 දින අමල් හවුල් ව්‍යාපාරයෙන් විශ්‍රාම ගන්නා ලදී. මෙදින හවුල් ව්‍යාපාරයේ කීර්තිනාමය රු. 1 800 000 ක් ලෙස ඇස්තමේන්තු කරන ලදී. කීර්තිනාම ගිණුමක් පොත්වල පවත්වා නොගන්නා අතර සියලු ම ගැලපුම් හවුල්කරුවන්ගේ ප්‍රාග්ධන ගිණුම් තුළින් සිදු කරනු ලබයි. අමල්ට ගෙවිය යුතු මුදල හවුල් ව්‍යාපාරයේ ණයක් ලෙස පවත්වාගෙන යාමට එකඟ විය. කමල් සහ නිමල් පිළිවෙළින් ලාභාලාභ 2:1 අනුපාතයට බෙදා ගනිමින් ව්‍යාපාරය පවත්වාගෙන යාමට එකඟ විය.

2016.04.01 දිනට හවුල්කරුවන්ගේ ප්‍රාග්ධන සහ ජංගම ගිණුම්වල බැර ශේෂ පහත පරිදි විය:

	ප්‍රාග්ධන ගිණුම් (රු.'000)	ජංගම ගිණුම් (රු.'000)
අමල්	4 200	800
කමල්	3 000	500
නිමල්	2 000	300

**අවශ්‍යවන්නේ:**

- (1) වැරදි නිවැරදි කිරීමට ජර්නල් සටහන් (සංලක්ෂ්‍ය සමග)
- (2) 2017.03.31 දිනෙන් අවසන් වර්ෂය සඳහා හවුල් ව්‍යාපාරයේ නිවැරදි ලාභය දක්වන ප්‍රකාශනයක්
- (3) 2017.03.31 දිනට හවුල්කරුවන්ගේ ප්‍රාග්ධන සහ ජංගම ගිණුම්

(කෙණු 10 යි)

(ආ) උළු නිෂ්පාදන ආයතනයක කර්මාන්තශාලාවෙහි යන්ත්‍ර සහ නිමැවුම් යන නිෂ්පාදන පිරිවැය මධ්‍යස්ථාන දෙකක් ඇත. තව ද එහි සේවා පිරිවැය මධ්‍යස්ථානයක් වන ගබඩාව ද ඇති අතර එය කර්මාන්තශාලාව පිහිටි ගොඩනැගිල්ලෙහි ම පිහිටා ඇත. 'A' සහ 'B' ලෙස උළු වර්ග දෙකක් මෙම ආයතනය නිපදවනු ලබයි. පහත අයවැයගත පිරිවැය තොරතුරු සපයා ඇත.

	රු.'000
<b>වැටුප්:</b>	
කර්මාන්තශාලා සුපරීක්ෂකවරුන් .....	240
ගබඩා සේවකයින් .....	150
පරිපාලන නිලධාරීන් .....	400
<b>කුලිය:</b>	
ගබඩාව ද සහිත කර්මාන්තශාලා ගොඩනැගිල්ල .....	680
පරිපාලන ගොඩනැගිල්ල.....	320
<b>ක්ෂය :</b>	
යන්ත්‍ර .....	100
<b>විදුලිය:</b>	
ගබඩාව ද සහිත කර්මාන්තශාලා ගොඩනැගිල්ල .....	400
පරිපාලන ගොඩනැගිල්ල.....	120
<b>රක්ෂණය:</b>	
යන්ත්‍ර .....	80
<b>අලුත්වැඩියා:</b>	
යන්ත්‍ර .....	200
<b>නඩත්තු :</b>	
ගබඩාව ද සහිත කර්මාන්තශාලා ගොඩනැගිල්ල .....	340
පරිපාලන ගොඩනැගිල්ල .....	150

පහත තොරතුරු ද සපයා ඇත.

විස්තරය	යන්ත්‍ර	නිමැවුම්	ගබඩා
යන්ත්‍ර පිරිවැය (රු.)	750 000	250 000	-
සේවක සංඛ්‍යාව	25	75	-
භූමි ප්‍රමාණය (වර්ග මීටර)	15 000	15 000	4 000
විදුලිය (කිලෝවොට් පැය)	12 000	7 000	1 000
යන්ත්‍ර පැය	20 000	6 000	-
සෘජු ශ්‍රම පැය	2 000	10 000	-

- ගබඩාවේ පොදු කාර්ය පිරිවැය, යන්ත්‍ර සහ නිමැවුම් මධ්‍යස්ථාන දෙක අතර සමානව නැවත විභජනය කරනු ලැබේ.
- යන්ත්‍ර මධ්‍යස්ථානය යන්ත්‍ර පැය මත ද, නිමැවුම් මධ්‍යස්ථානය ශ්‍රම පැය මත ද නිෂ්පාදන පොදු කාර්ය පිරිවැය අන්තර්ග්‍රහණය කෙරේ.
- 'A' වර්ගයේ උළු කැටයක් නිපදවීම සඳහා යන්ත්‍ර සහ නිමැවුම් මධ්‍යස්ථානවල පිළිවෙළින් යන්ත්‍ර පැය 4 ක් සහ ශ්‍රම පැය 2 ක් ගත කරයි.
- 'A' වර්ගයේ උළු කැටයක් නිපදවීම සඳහා සෘජු අමුද්‍රව්‍ය සහ සෘජු ශ්‍රම පිරිවැය පිළිවෙළින් රු. 162 ක් සහ රු. 100 ක් වේ යැයි ඇස්තමේන්තු කර ඇත.

**අවශ්‍යවන්නේ:**

- (1) විභජන පදනම දක්වමින් නිෂ්පාදන පොදු කාර්ය පිරිවැය විශ්ලේෂණ පත්‍රිකාව
- (2) යන්ත්‍ර සහ නිමැවුම් මධ්‍යස්ථාන සඳහා නිෂ්පාදන පොදු කාර්ය පිරිවැය අන්තර්ග්‍රහණ අනුපාත
- (3) 'A' වර්ගයේ උළු කැටයක නිෂ්පාදන පිරිවැය

(කෙණු 10 යි)  
(මුළු කෙණු 20 යි)

/හතරවැනි පිටුව බලන්න.

Agaram.LK - Keep your dreams alive!

Agaram.LK - Keep your dreams alive!

3. 2017 ජනවාරි මාසය තුළ ව්‍යාපාරයක සිදු වූ ගනුදෙනුවල බලපෑම පහත ගිණුම්කරණ සමීකරණ තුළින් නිරූපණය වේ. මෙම මාසය තුළ අයිතිකරු කිසිදු මුදලක් ව්‍යාපාරයෙන් ලබාගෙන නොමැත.

(රු.'000)

ශේෂ සහ ගනුදෙනු	වත්කම් =				වගකීම් +		ගිණිකම්	
	දේපළ, පිරිසත සහ උපකරණ	තොග	වෙළෙඳ ලැබිය යුතු දෑ	බැංකුවේ මුදල්	බැංකු ණය	වෙළෙඳ ගෙවිය යුතු දෑ	ප්‍රාග්ධනය	රඳවාගත් ඉපයුම්
2017.01.01 දිනට ශේෂ	2 000	1 300	500	200	1 000	800	1 000	1 200
1	+ 1 000				+ 1 000			
2		+ 250				+ 250		
3				+ 600			+ 600	
4				- 400				- 400
5		- 1 000	+ 1 800					+ 800
6			- 500			- 500		
7	- 50							- 50
8			- 150					- 150
9				- 180	- 150			- 30
10		+ 200	- 250					- 50
2017.01.31 දිනට ශේෂ	2 950	750	1 400	220	1 850	550	1 600	1 320

අවශ්‍යවන්නේ:

- (1) ඉහත 1 සිට 10 දක්වා ඇති එක් එක් ගනුදෙනු වටිනාකම් සහිත ව විස්තර කිරීම
- (2) 2017.01.31 දිනෙන් අවසන් මාසය සඳහා ලාභය හෝ අලාභය
- (3) වත්කම් සහ වගකීම්, ජංගම සහ ජංගම නොවන ලෙස වර්ග කරමින් 2017.01.31 දිනට මූල්‍ය තත්ත්ව ප්‍රකාශනය (මුළු ලකුණු 15 ය)

4. (අ) 2017 ජූලි මාසය සඳහා සමාගමක චේතනවලට අදාළ තොරතුරු පහත පරිදි වේ.

- මාසයේ දළ චේතනය රු. 680 000 ක් වූ අතර එය පහත දැ වලින් සමන්විත විය:
  - (i) වැඩ කළ සාමාන්‍ය පැය 4 800 ක් සඳහා පැයකට රු. 100 බැගින් මූලික චේතන
  - (ii) පැයක රේචය රු. 150 බැගින් වැඩ කළ පැය 500 ක් සඳහා අතිකාල දීමනා
  - (iii) ලාභය මත පදනම්ව රු. 100 000 ක ප්‍රසාද දීමනාව
  - (iv) යන්ත්‍රයක් ස්ථාපනය කිරීමට බාහිර පාර්ශ්වයකට ගෙවූ ඉම ගාස්තුව රු. 25 000
- මාසය සඳහා චේතනවලින් කළ අඩු කිරීම් පහත පරිදි වේ.
  - (i) සේවක අර්ථසාධක අරමුදල (EPF) සඳහා දායකය රු. 48 000
  - (ii) සේවක ණය මත වාරිකය රු. 120 000
  - (iii) සේවක සුබසාධක අරමුදල සඳහා දායකය රු. 25 000
- සේවක අර්ථසාධක අරමුදලට සේවය සහ සේවක දායකත්ව පිළිවෙලින් 15% ක් සහ 10% ක් වේ. මෙම සමාගම මූලික චේතනය මත පදනම්ව EPF දායකයන් ගණනය කරයි.

අවශ්‍යවන්නේ:

2017 ජූලි මාසය සඳහා පහත ගිණුම්:

- (1) චේතන
- (2) චේතන පාලන
- (3) EPF වියදම්
- (4) ගෙවිය යුතු EPF

(ලකුණු 05 ය)

(ආ) සිල්ලර වෙළෙඳ ව්‍යාපාරයක ප්‍රථම මෙහෙයුම් මාසය තුළ භාණ්ඩ ගැනුම් සහ විකුණුම්වලට අදාළව පහත ගනුදෙනු සිදු විය.

දිනය	විස්තරය	වටිනාකම (රු.'000)
2017.01.02	අත්පිට ගැනුම් .....	200
2017.01.08	අත්පිට විකුණුම් .....	300
2017.01.10	නාමල්ගෙන් ණයට ගැනුම් .....	500
2017.01.12	නාමල්ගෙන් මිලට ගත් භාණ්ඩ ආපසු යැවුම් .....	100
2017.01.15	අත්පිට ගැනුම් .....	400
2017.01.16	ඩේවිඩ්ට ණයට විකුණුම් .....	500
2017.01.18	රු. 20 000 ක වට්ටමක් ලැබීමෙන් පසු නාමල්ට මුදල් ගෙවීම .....	180
2017.01.20	අනුරගෙන් ණයට ගැනුම් .....	300
2017.01.22	නායගම්ට ණයට විකුණුම් .....	400
2017.01.24	නායගම් භාණ්ඩ ආපසු එවීම .....	150
2017.01.25	ඩේවිඩ්ගෙන් මුදල් ලැබීම .....	400
2017.01.26	රු. 10 000 ක වට්ටමක් ලැබීමෙන් පසු අනුරට මුදල් ගෙවීම .....	290
2017.01.30	රු. 20 000 ක වට්ටමක් ලබා දීමෙන් පසුව නායගම්ගෙන් මුදල් ලැබීම.....	230

● 2017.01.31 දිනට තොගයේ පිරිවැය රු. 300 000 ක් විය.

අවශ්‍යවන්නේ:

2017 ජනවාරි මාසය සඳහා පහත සඳහන් දෑ:

- (1) මුදල් ලැබීම් ජර්නලයේ සහ මුදල් ගෙවීම් ජර්නලයේ උද්ධෘත
- (2) පොදු ලෙජරයේ පහත ගිණුම්:
  - (i) ගැනුම්
  - (ii) විකුණුම්
  - (iii) ණයහිමි පාලන
  - (iv) ණයගැති පාලන
- (3) දළ ලාභය ගණනය කිරීම

(කෙණු 10 යි)  
(මුළු කෙණු 15 යි)

5. (අ) පහත තොරතුරු සීමිත මංගල පොදු සමාගමට අදාළ වේ.

2017.03.31 දිනෙන් අවසන් වර්ෂය සඳහා:

විස්තරය	රු.'000
විකුණුම් .....	6 300
වර්ෂයේ බදු පසු ලාභය .....	1 200
පොලී වියදම .....	300
වර්ෂය සඳහා බදු .....	600

2017.03.31 දිනට:

මුළු වත්කම්:	රු.'000
දේපළ, පිරියත සහ උපකරණ .....	3 000
තොග .....	500
වෙළෙඳ ලැබිය යුතු දෑ .....	800
මුදල් .....	200
<b>මුළු වගකීම්:</b>	
වෙළෙඳ ගෙවිය යුතු දෑ .....	500
බැංකු ණය (වසර 3 කට පසුව ගෙවිය යුතු) .....	1 000

අතිරේක තොරතුරු:

- (i) 2016.03.31 දිනට වෙළෙඳ ලැබිය යුතු දෑ රු. 600 000 ක් විය.
- (ii) සියලු ම විකුණුම් ණය පදනම මත සිදු විය.

**අවශ්‍යවන්නේ:**

2017.03.31 දිනෙන් අවසන් වර්ෂය සඳහා:

- (1) ජංගම අනුපාතය
- (2) ණයගැති පිරිවැටුම් අනුපාතය (සාමාන්‍ය ණයගැතියෝ මත පදනම්ව)
- (3) හිමිකම් මත ප්‍රතිලාභ අනුපාතය
- (4) පොලී ආවරණ අනුපාතය
- (5) වත්කම් පිරිවැටුම් අනුපාතය (වසර අග වත්කම් මත පදනම්ව)

(ලකුණු 05 යි)

(ආ) අවට ප්‍රදේශයේ වෙසෙන ජනතාවගේ සෞඛ්‍ය තත්ත්වය නගා සිටුවීමේ අරමුණින් උදාර ක්‍රීඩා සමාජය පිහිටුවන ලදී. එය සතුව පිහිනුම් තටාකයක් සහ ක්‍රීඩාගාරයක් ඇත.

සාමාජිකයකුගේ වාර්ෂික සාමාජික මුදල රු. 10 000 ක් වන අතර එය ක්‍රීඩා සමාජයට බැඳෙන විට දී ගෙවිය යුතු වේ. කෙසේ වුව ද සාමාජික මුදල්, ආදායම තුළ හඳුනාගනු ලබනුයේ වර්ෂය තුළ සාමාජිකත්වය දැරූ මාස ගණන පදනම්ව ය. 2017.03.31 දින සාමාජිකයින් 105 දෙනකු වූ අතර එහි සංයුතිය පහත පරිදි වේ:

විස්තරය	සාමාජික සංඛ්‍යාව
2016.04.01 දිනට සාමාජිකයින් .....	60
වර්ෂය තුළ දී අලුතින් බැඳුණු සාමාජිකයින්:	
2016.07.01 දින.....	30
2016.10.01 දින.....	15

2016.04.01 දිනට කලින් ලද සාමාජික මුදල් නොවූ අතර 2017.03.31 දිනට හිඟ සාමාජික මුදල් ද නොවී ය.

ක්‍රීඩා සමාජයේ පහසුකම් මාසික පදනම මත මුදලට සාමාජිකයින් නොවන අයට ද විවෘත වන අතර ප්‍රවර්තන වර්ෂය තුළ දී ඔවුන්ගේ පහසුකම් භාවිතය පහත පරිදි විය:

භාවිත කළ පහසුකම්	පුද්ගලයකුට මාසික ගාස්තුව	භාවිත කළ පුද්ගලයින් ගණන	භාවිත කළ මාස ගණන
පිහිනුම් තටාකය සහ ක්‍රීඩාගාරය යන දෙක ම	රු. 1 000	30	6
		20	8
පිහිනුම් තටාකය හෝ ක්‍රීඩාගාරය	රු. 500	60	10

තව ද, ක්‍රීඩා සමාජය විසින් දිනකට රු. 150 000 ක ගාස්තුවක් අයකරමින් බාහිර පාර්ශ්වවලට ක්‍රීඩා උත්සව පැවැත්වීමට පිහිනුම් තටාකය කුලියට දෙනු ලැබේ. මෙම ගාස්තුවෙන් 80% ක් තටාකය වෙන්කරනු ලබන විට දී ද, ඉතිරිය උත්සව දිනයේ දී ද ගෙවිය යුතු ය. වර්ෂය තුළ දී ක්‍රීඩා උත්සව දෙකක් පවත්වන ලද අතර ඉන් පළමුවැන්න දින 3 ක් සඳහා ද, දෙවැන්න දින 2 ක් සඳහා ද විය. තව ද, 2017.04.08 දින පැවැත්වීමට නියමිත ක්‍රීඩා උත්සවයක් සඳහා 2017.03.20 දින පිහිනුම් තටාකය වෙන්කර ගන්නා ලදී.

වර්ෂය තුළ දැරූ මුළු වියදම රු. 1 370 000 ක් විය. එය මුදලින් ගෙවා ඇත.

ක්‍රීඩා සමාජයේ වත්කම්වල ධාරණ වටිනාකම:

වත්කම්	2017.03.31 දිනට (රු.'000)	2016.03.31 දිනට (රු.'000)
දේපළ, පිරියත සහ උපකරණ	8 500	9 250
12% ස්ථාවර තැන්පතුව	1 500	-
මුදල්	?	400

2016.03.31 දිනට වගකීම් කිසිවක් නොවී ය. වර්ෂය තුළ දී දේපළ, පිරියත සහ උපකරණ අත්පත් කර ගැනීම් හෝ ඉවත් කිරීම් කිසිවක් ද නොවී ය.

ස්ථාවර තැන්පතුව වර්ෂයක කාලයක් සඳහා 2016.07.01 දින ආරම්භ කරන ලද අතර එහි පොලිය කල් පිරෙන අවස්ථාවේ දී ලැබෙනු ඇත.

**අවශ්‍යවන්නේ:**

ක්‍රීඩා සමාජය සඳහා පහත දැ:

- (1) 2017.03.31 දිනෙන් අවසන් වර්ෂය සඳහා මුදල් ගිණුම
- (2) 2017.03.31 දිනෙන් අවසන් වර්ෂය සඳහා ආදායම් ප්‍රකාශනය
- (3) 2017.03.31 දිනට වගකීම් (අයිතම වෙන වෙන ම දක්වන්න.)

(ලකුණු 10 යි)  
(මුළු ලකුණු 15 යි)

6. (අ) පිරිවැය රු. 1 200 000 ක් වන නව යන්ත්‍රයක් අත්පත් කර ගැනීමට සමාගමක් සලකා බලමින් සිටී. යන්ත්‍රයෙහි අපේක්ෂිත ඵලදායී ජීව කාලය වර්ෂ 5 ක් වන අතර එහි පුනර්මුත් අගය රු. 200 000 ක් ලෙස ඇස්තමේන්තු කර ඇත. මෙම යන්ත්‍රය භාණ්ඩයක් නිෂ්පාදනය කිරීම සඳහා භාවිත කරනු ලබන අතර එහි අපේක්ෂිත වාර්ෂික නිෂ්පාදනය පහත පරිදි වේ.

වර්ෂය	1	2	3	4	5
නිෂ්පාදනය (ඒකක)	500	500	500	600	600

ඒකකයක අපේක්ෂිත විකුණුම් මිල රු. 2 000 ක් වේ. ඒකකයක අපේක්ෂිත ප්‍රාථමික පිරිවැය රු. 1 000 ක් වන අතර වාර්ෂික නිෂ්පාදන පොදු කාර්ය පිරිවැය (ක්ෂය ද ඇතුළුව) රු. 300 000 ක් වනු ඇත. ව්‍යාපෘතියේ අපේක්ෂිත ප්‍රතිලාභ අනුපාතය 10% ක් වේ.

අවශ්‍යවන්නේ:

(1) ව්‍යාපෘතියේ මුදල් ගලාප්ම, මුදල් ගලායාම් සහ ශුද්ධ වර්තමාන අගය (පිළිතුරු සැපයීමේ දී පහත ආකෘතියට සමාන ආකෘතියක් භාවිත කරන්න.)

	(රු.'000)					
වසර	0	1	2	3	4	5
මුදල් ගලාප්ම:						
මුදල් ගලායාම්:						
ශුද්ධ මුදල් ප්‍රවාහය						
10% වට්ටම් සාධකය (දශමස්ථාන දෙකකට)	1	0.91	0.83	0.75	0.68	0.62
ශුද්ධ මුදල් ප්‍රවාහයෙහි වර්තමාන අගය						
ව්‍යාපෘතියේ ශුද්ධ වර්තමාන අගය						

(2) ශුද්ධ වර්තමාන අගය මත පදනම්ව ව්‍යාපෘතිය පිළිගැනීම හෝ ප්‍රතික්ෂේප කිරීමේ නිර්දේශය (ලකුණු 05යි)

(ආ) පහත තොරතුරු සීමිත රවිදු පොදු සමාගමට අදාළ වේ.

● 2017.03.31 දිනෙන් අවසන් වර්ෂය සඳහා ලාභ හෝ අලාභ සහ වෙනත් විස්තීරණ ආදායම් ප්‍රකාශනයේ උද්ධෘතයක්:

	රු.'000
දළ ලාභය .....	5 600
දේපළ, පිරිසක සහ උපකරණ විකුණුම් මත ලාභ .....	700
මෙහෙයුම් වියදම් .....	(800)
ක්ෂය .....	(1 200)
මූල්‍ය වියදම් .....	(1 300)
බදු පෙර ලාභය .....	3 000
ආදායම් බදු .....	(1 800)
වර්ෂයේ ලාභය .....	<u>1 200</u>

● සාරාංශගත මූල්‍ය තත්ත්ව ප්‍රකාශන:

විස්තරය	2017.03.31 දිනට (රු.'000)	2016.03.31 දිනට (රු.'000)
<b>ජංගම නොවන වත්කම්</b>		
දේපළ, පිරිසක සහ උපකරණ - පිරිවැයට.....	37 000	30 000
සමුච්චිත ක්ෂය .....	<u>(12 000)</u>	<u>(14 900)</u>
	25 000	15 100
<b>ජංගම වත්කම්</b>		
තොග .....	2 000	3 000
වෙළෙඳ ලැබිය යුතු දෑ .....	9 000	8 000
මුදල් හා මුදල් සමාන දෑ .....	2 000	1 900
<b>මුළු වත්කම් .....</b>	<u>38 000</u>	<u>28 000</u>

<b>ගිණිකම</b>		
ප්‍රකාශිත ප්‍රාග්ධනය - සාමාන්‍ය කොටස්.....	18 000	10 000
රඳවාගත් ඉපැයුම් .....	2 100	1 800
<b>ජංගම නොවන වගකීම්</b>		
බැංකු ණය .....	7 000	8 000
<b>ජංගම වගකීම්</b>		
වෙළෙඳ ගෙවිය යුතු දෑ .....	6 000	4 000
ගෙවිය යුතු මූල්‍ය වියදම්.....	4 000	3 000
ගෙවිය යුතු ආදායම් බදු.....	900	1 200
<b>මුළු ගිණිකම යන වගකීම්.....</b>	<b><u>38 000</u></b>	<b><u>28 000</u></b>

**අතිරේක තොරතුරු:**

- (i) රු. 9 000 000 කට මිල දී ගත් දේපළ, පිරිසහ සහ උපකරණ අයිතමයක් 2017.03.31 දින අත්පිට මුදලට විකුණන ලදී. මෙදිනට මෙම වත්කමෙහි සමුච්චිත ක්ෂය රු. 4 100 000 ක් විය.
- (ii) ලාභාංශ ලෙස රු. 900 000 ක් වර්ෂය තුළ දී ගෙවා ඇත.
- (iii) වර්ෂය තුළ කොටස් නිකුත්වෙන් ලද මුදල රු. 8 000 000 ක් විය.

**අවශ්‍යවන්නේ:**

LKAS 7 (මුදල් ප්‍රවාහ ප්‍රකාශනය) ප්‍රමිතයට අනුව 2017.03.31 දිනෙන් අවසන් වර්ෂය සඳහා සීමිත රවිඳු පොදු සමාගමේ මුදල් ප්‍රවාහ ප්‍රකාශනය

(ලකුණු 10 යි)

(මුළු ලකුණු 15 යි)

7. (අ) එළවළු ඇසුරුම් කිරීමේ පෙට්ටි නිපදවන සමාගමක් ඒ සඳහා විශේෂ වර්ගයක අමුද්‍රව්‍යයක් භාවිත කරයි. එක් ඇසුරුම් පෙට්ටියක් නිපදවීමට මෙම අමුද්‍රව්‍ය කිලෝග්‍රෑම් 4 ක් අවශ්‍ය වේ. මාසික නිෂ්පාදනය ඇසුරුම් පෙට්ටි 150 සිට 200 දක්වා විචලනය වේ. මෙම අමුද්‍රව්‍යයේ යළි ඇණවුම් ප්‍රමාණය කිලෝග්‍රෑම් 4 000 ක් වන අතර ඇණවුමක පොරොන්දු කාලය වැඩ කරන දින 5 සිට 7 දක්වා විචලනය වේ.

**අවශ්‍යවන්නේ:**

මෙම අමුද්‍රව්‍යයට අදාළව:

- (1) යළි ඇණවුම් මට්ටම
- (2) අවම තොග මට්ටම
- (3) උපරිම තොග මට්ටම
- (4) සාමාන්‍ය තොග මට්ටම

(ලකුණු 05 යි)

- (ආ) විශේෂිත අවශ්‍යතා සහිත පාසල් ළමුන්ගේ භාවිතය සඳහා ආනයනික උපාංග එකලස් කිරීමෙන් පරිගණක නිෂ්පාදනය කිරීමට සමාගමක් සැලසුම් කරමින් සිටී. පරිගණකයක විකුණුම් මිල රු. 50 000 ක් ලෙස තීරණය කර ඇති අතර අපේක්ෂිත පිරිවැය පහත පරිදි වේ.

බලපත්‍ර ගාස්තුව ..... මසකට රු. 50 000

**වැටුප්:**

සුපරීක්ෂකවරුන් ..... මසකට රු. 80 000  
 එකලස් සේවකයින්..... ඒකකයකට රු. 8 000  
 කුලිය ..... වසරකට රු. 360 000  
 රක්ෂණය ..... මසකට රු. 40 000  
 ද්‍රව්‍ය පිරිවැය ..... ඒකකයකට රු. 12 000  
 උපදේශකයන් දෙදෙනකු සඳහා ගාස්තුව ..... මසකට රු. 100 000

**අවශ්‍යවන්නේ:**

- (1) මාසික මුළු ස්ථාවර පිරිවැය (අයිතමයන් වෙත වෙන ම දක්වන්න.)
- (2) මුළු පිරිවැය ආවරණය කර ගැනීමට මාසිකව විකිණිය යුතු පරිගණක ගණන
- (3) රු. 150 000 ක ලාභයක් ඉපැයීම සඳහා මාසිකව විකිණිය යුතු පරිගණක ගණන
- (4) ඒකක මත වැටුප වෙනුවට එකලස් සේවකයින්ට රු. 80 000 ක මුළු මාසික වැටුපක් ගෙවන්නේ නම්, මුළු පිරිවැය ආවරණය කිරීමට මාසිකව විකිණිය යුතු පරිගණක ගණන
- (5) එකලස් අංශය ස්වයංක්‍රීය කිරීම තුළින් එකලස් සේවකයකුට ඒකකයකට ගෙවන වැටුප රු. 3 000 දක්වා අඩු කිරීමට හැකි වන්නේ නම්, මුළු පිරිවැය ආවරණය කිරීමට මාසිකව විකිණිය යුතු පරිගණක ගණන. මෙම ස්වයංක්‍රීය කිරීම නිසා වාර්ෂික ස්ථාවර පිරිවැය රු. 180 000 කින් වැඩි වනු ඇතැයි ඇස්තමේන්තු කර ඇත.

(ලකුණු 10 යි)

(මුළු ලකුණු 15 යි)

\*\*\*