

14365

AL/2016/52-S-I

සියලු ම හිමිකම් ඇවිරිණි / முழுப் பதிப்புரிமையுடையது / All Rights Reserved

ශ්‍රී ලංකා විභාග දෙපාර්තමේන්තුව ශ්‍රී ලංකා විභාග දෙපාර්තමේන්තුව ශ්‍රී ලංකා විභාග දෙපාර්තමේන්තුව ශ්‍රී ලංකා විභාග දෙපාර්තමේන්තුව ශ්‍රී ලංකා විභාග දෙපාර්තමේන්තුව  
 இலங்கைப் பரீட்சைத் திணைக்களம் இலங்கைப் பரීட்சைத் திணைக்களம் இலங்கைப் பரීட்சைத் திணைக்களம் இலங்கைப் பரීட்சைத் திணைக்களம் இலங்கைப் பரීட்சைத் திணைக்களம்  
 Department of Examinations, Sri Lanka Department of Examinations, Sri Lanka Department of Examinations, Sri Lanka Department of Examinations, Sri Lanka Department of Examinations, Sri Lanka  
 இலங்கைப் பரීட்சைத் திணைக்களம் இலங்கைப் பரීட்சைத் திணைக்களம் இலங்கைப் பரීட்சைத் திணைக்களம் இலங்கைப் பரීட்சைத் திணைக்களம் இலங்கைப் பரīட்சைத் திணைக்களம்  
 Department of Examinations, Sri Lanka Department of Examinations, Sri Lanka Department of Examinations, Sri Lanka Department of Examinations, Sri Lanka Department of Examinations, Sri Lanka

**අධ්‍යයන පොදු සහතික පත්‍ර (උසස් පෙළ) විභාගය, 2016 අගෝස්තු**  
**கல்விப் பொதுத் தராதரப் பத்திர (உயர் தர)ப் பரீட்சை, 2016 ஓகஸ்து**  
**General Certificate of Education (Adv. Level) Examination, August 2016**

නර්තනය - (දේශීය) I  
 நடனம் - (தேசிய) I  
 Dancing - (Indigenous) I

**52 S I**

**පැය දෙකයි**  
**இரண்டு மணித்தியாலம்**  
**Two hours**

විභාග අංකය : .....

**පරීක්ෂකවරුන්ගේ ප්‍රයෝජනය සඳහා**

පිටු අංකය	ප්‍රශ්න අංක	ලකුණු	අත්සන	සංකේත අංකය
01	01 - 04		1 වන පරීක්ෂකගේ	
02	05 - 14		2 වන පරීක්ෂකගේ	
03	15 - 23		අති/ප්‍රධාන පරීක්ෂකගේ	
04	24 - 36		ගණිත පරීක්ෂකගේ	
05	37 - 46		ප්‍රධාන පරීක්ෂකගේ	
06	47 - 50			
එකතුව				

**උපදෙස්:**  
 \* ප්‍රශ්න සියල්ලට ම පිළිතුරු මෙම ප්‍රශ්න පත්‍රයේ ම සැපයිය යුතු ය.  
 \* එක් ප්‍රශ්නයකට ලකුණු 02 බැගින් මුළු ලකුණු 100 කි.

- අංක 01 සිට 25 තෙක් ප්‍රශ්නවලට පිළිතුරු සැපයීමේ දී නිවැරදි හෝ වඩාත් ම ගැලපෙන හෝ පිළිතුර තෝරා, ඊට අදාළ අංකය ප්‍රශ්නය ඉදිරියෙහි ඇති වරහන තුළ ලියන්න.
1. 'සිංහල නර්තන කලාව' සහ 'පහතරට ශාන්තිකර්ම සාහිත්‍යය' යන කෘති රචනා කරන ලද්දේ,
    - (1) මුදියන්සේ දිසානායක සහ තිස්ස කාරියවසම් ය.
    - (2) මුදියන්සේ දිසානායක සහ ජයසේන කෝට්ටගොඩ ය.
    - (3) තිස්ස කාරියවසම් සහ එදිරිවීර සරච්චන්ද්‍ර ය.
    - (4) තිස්ස කාරියවසම් සහ ලයනල් බෙන්තරගේ ය.
    - (5) එදිරිවීර සරච්චන්ද්‍ර සහ ජයසේන කෝට්ටගොඩ ය. (.....)
  2. කොහොඹා කංකාරි ශාන්තිකර්මයේ චාරිත්‍ර විධි ලෙස සැලකෙන්නේ,
    - (1) මල පේ කිරීම සහ මිල්ල කැපීම ය. (2) මල පේ කිරීම සහ බීසෝ කප සිටුවීම ය.
    - (3) තොට පේ කිරීම සහ බීසෝ කප සිටුවීම ය. (4) හඟලේ යැදීම සහ අයිලේ යැදීම ය.
    - (5) හඟලේ යැදීම සහ ගිනි පෑගීම ය. (.....)
  3. හත් අඩියේ කවි ගායනා දැකිය හැක්කේ,
    - (1) කොහොඹා කංකාරියේ දී ය. (2) දෙවොල් මඩුවේ දී ය.
    - (3) සූනියමේ දී ය. (4) පහන් මඩුවේ දී ය.
    - (5) රටයකුමේ දී ය. (.....)
  4. දිව්‍යදාස පුවත පිළිබඳ සඳහන් සාහිත්‍ය මූලාශ්‍රය කෘති දෙකක් වන්නේ,
    - (1) කුවේණි අස්න හා සිහබා අස්න ය. (2) කුවේණි අස්න හා දඹදෙණි අස්න ය.
    - (3) දීප වංශය සහ මහා වංශය ය. (4) දීප වංශය සහ රාජාවලිය ය.
    - (5) මහා වංශය සහ රාජාවලිය ය. (.....)

Agaram.LK - Keep your dreams alive!

Agaram.LK - Keep your dreams alive!

47. බලි ශාන්තිකර්මයේ දී පුද පූජා ඉටු කෙරෙන්නේ කුමන කොට්ඨාසයක් වෙනුවෙන් ද? .....

එහි දී බලි ඇඹීම සඳහා උපයෝගී කොට ගන්නා ප්‍රධාන අමුද්‍රව්‍යය කුමක් ද? .....

48. පහත සඳහන් දක්ෂිණ භාරතීය පැලඳුම් කොටස් අයත් වන නර්තන සම්ප්‍රදායයන් නම් කරන්න.

1. කුප්පායම් : .....

2. රාක්කුඩ් : .....

49. "අඳුන් ගාන්ති නෙත් දෙක ඔමරි කරන්නී  
මල් ගවසන්නී කොණ්ඩිය ගොතා දමන්නී"  
මෙය අයත් වන ගැමි නාටකය සහ චරිතය කුමක් ද?

1. ගැමි නාටකය : ..... 2. චරිතය : .....

50. 'ගුණතුංග දිනපතා පන්සල වෙත යන්නේ තම ආගමික චන්පිළිවෙත් ඉටු කිරීම සඳහා ය. බුදුන්ට මල් පහන් පුදා භාවනානුයෝගී ව සිටීම ඔහුගේ මානසික සුවයට මහත් රුකුලක් වන්නේ ය.' මෙයින් කියැවෙන භාවය හා රසය නම් කරන්න.


1. භාවය : ..... 2. රසය : .....



agaram.lk

Agaram.LK - Keep your dreams alive!

Agaram.LK - Keep your dreams alive!

5. තෙල්මේ නැටීම සහ වාහල නැටීම නම් විශේෂ නර්තන අංග දෙක දැකිය හැක්කේ,  
 (1) උඩරට ගම්මඩුවේ දී ය. (2) සබරගමු ගම්මඩුවේ දී ය.  
 (3) සබරගමු පහන් මඩුවේ දී ය. (4) සබරගමු දෙවොල් මඩුවේ දී ය. (.....)
6. ආගමික හා සාමාජීය උත්සව සඳහා යොදා ගන්නා අවනද්ධ භාණ්ඩ වන්නේ,  
 (1) දඬුල, තම්මැට්ටම සහ ගැටබෙරයයි. (2) දඬුල, තම්මැට්ටම සහ හොරණුවයි.  
 (3) ගැටබෙරය, දඬුල සහ කාලම්පටයි. (4) පහතරට බෙරය, ගැටබෙරය සහ හොරණුවයි.  
 (5) ගැටබෙරය, තම්මැට්ටම සහ අඬ බෙරයයි. (.....)
7. අනුපිළිවෙළින් උඩරට, පහතරට සහ සබරගමු නර්තන සම්ප්‍රදායවල ශිල්පීය දක්ෂතා ඇති ප්‍රවීණ නර්තන ශිල්පීන් ලෙස නම් කළ හැක්කේ,  
 (1) පණිහාරක, චිත්‍රසේන ඩයස් සහ ජී. ඩී. හීන්තිලමේ ය.  
 (2) පණිහාරක, කේ. ඇස්. ප්‍රනාන්දු සහ ජී. ඩී. හීන්තිලමේ ය.  
 (3) පණිහාරක, සවිරිස් සිල්වා සහ ඒ. ඉඹුල්ගොඩ ය.  
 (4) චිත්‍රසේන ඩයස්, කේ.ඇස්. ප්‍රනාන්දු සහ ඒ. ඉඹුල්ගොඩ ය.  
 (5) චිත්‍රසේන ඩයස්, සවිරිස් සිල්වා සහ ජේ. ඊ. සේදරමන් ය. (.....)
8. බලි ශාන්තිකර්මයට විශේෂිත වූ ගායනා ලෙස සැලකෙන්නේ,  
 (1) ඇඹුම් කවි, ග්‍රහ පන්ති, මල්යහන් කවි ය. (2) උඩැක්කි කවි, සිරසපාද කවි, ග්‍රහ පන්ති ය.  
 (3) මල්යහන් කවි, පන්තේරු කවි, යාග කවි ය. (4) ඇඹුම් කවි, ග්‍රහ පන්ති, හිං හතරේ කවි ය.  
 (5) ග්‍රහ පන්ති, උඩැක්කි කවි, හිං හතරේ කවි ය. (.....)
9. සූනියම සහ රටයකුම යන ශාන්තිකර්මවලට අයත් නාට්‍යමය නර්තන අංග ලෙස සැලකෙන්නේ,  
 (1) වඩිග පටුන සහ මරා ඉපැද්දීමයි. (2) වඩිග පටුන සහ කපුයක්කාරියයි.  
 (3) නානුමුරය සහ මරා ඉපැද්දීමයි. (4) කපුයක්කාරිය සහ දරු නැළවිල්ලයි.  
 (5) වඩිග පටුන සහ මරා ඉපැද්දීමයි. (.....)
10. ඉදිරිපස දී ඇති රූපයෙන් දැක්වෙන්නේ,  
 (1) පත්තිනි තොරණයි. (2) දෙවොල් තොරණයි.  
 (3) රටයකුම් විදියයි. (4) සූනියම් විදියයි.  
 (5) සන්තියකුම් විදියයි. (.....)
- 
11. කෝලම් නාටකයේ අතිමානුෂ වර්ත ලෙස සැලකෙන්නේ,  
 (1) පූර්ණක සහ ලියන අප්පු ය. (2) පූර්ණක සහ මුදලි ය.  
 (3) ගුරුළු රාක්ෂ සහ නාග රාක්ෂ ය. (4) ගුරුළු රාක්ෂ සහ මුදලි ය.  
 (5) නාග රාක්ෂ සහ මනමේ රජු ය. (.....)
12. 'ලෙළ දුන් නව තඹ පලු වන් පාදේ' මෙම කාව්‍යය අයත් සාහිත්‍ය කෘතිය හා එය රචනා වූ යුගය දැක්වෙන පිළිතුර තෝරන්න.  
 (1) පරෙවි සංදේශය - ගම්පල යුගය (2) හිරා සංදේශය - ගම්පල යුගය  
 (3) සැලලිහිණි සංදේශය - කෝට්ටේ යුගය (4) කොවුල් සංදේශය - කෝට්ටේ යුගය  
 (5) සැවුල් සංදේශය - කෝට්ටේ යුගය (.....)
13. 'අක්කා ඉතින් නාඬන්නේ' මෙහි  
 (1) ලඝු 01 ගුරු 06 සඳැස්මත් 14 කි. (2) ලඝු 01 ගුරු 06 සඳැස්මත් 13 කි.  
 (3) ලඝු 02 ගුරු 06 සඳැස්මත් 13 කි. (4) ලඝු 02 ගුරු 05 සඳැස්මත් 11 කි.  
 (5) ලඝු 03 ගුරු 05 සඳැස්මත් 10 කි. (.....)
14. "ජං කඩතක ජං කුකුතක/ගදිත ගතම් දොම් ගදිතම්/ජං කිටිතත් තත් කිටිතක" මෙය,  
 (1) මාත්‍රා 4 + 4 තනිතන ය. (2) මාත්‍රා 2 + 4 දෙතිත ය.  
 (3) මාත්‍රා 2 + 3 දෙතිත ය. (4) මාත්‍රා 3 + 3 තනිතන ය.  
 (5) මාත්‍රා 2 + 2 + 4 තුන්තිත ය. (.....)

Agaram.LK - Keep your dreams alive!

Agaram.LK - Keep your dreams alive!

37. කර්ණාටක තාල පද්ධතියෙහි තාල හා ජාති වශයෙන් වර්ගීකරණය සංඛ්‍යාත්මක ව දක්වන්න.

1. තාල : ..... 2. ජාති : .....

38. පහත දැක්වෙන නෘත්‍ය නාටක නිෂ්පාදනය කළ ශිල්පියා සහ ශිල්පිණිය නම් කරන්න.

1. චිත්‍රාංගදා : ..... 2. රාම් ලීලා : .....

39. පහත දැක්වෙන නර්තන අංග අයත් වන්නේ කුමන නර්තන සම්ප්‍රදායට ද?

1. ගෙජ්ජි මාත්‍රය : ..... 2. පට්ටුතාල් මාත්‍රය : .....

40. කාවඩි නර්තනයට භාවිත කෙරෙන අවනද්ධ භාණ්ඩය සහ සුමිර භාණ්ඩය කුමක් ද?

1. අවනද්ධ භාණ්ඩය : .....

2. සුමිර භාණ්ඩය : .....

41. පහතරට නර්තනයේ ප්‍රවීණ නර්තන ශිල්පී කේ. ඇස්. ප්‍රනාන්දු මහතා විසින් වේදිකාවට සකස් කරන ලද නර්තන අංග දෙකක් නම් කරන්න.

1. : ..... 2. : .....

42. 'වඩිග පටුන' හා 'සුනියම් යක්ෂණිය' රංගනය කෙරෙන ශාන්තිකර්ම දෙක නම් කරන්න.

1. වඩිග පටුන : ..... 2. සුනියම් යක්ෂණිය : .....

43. මාර්තා ග්‍රහණී සහ ජිත් ජෝර්ජ් නෝවේර් යන ශිල්පීන් දෙදෙනා අයත් රටවල් මොනවා ද?

1. .... 2. ....

44. 'ගුරුගේ මාලාව' සහ 'මරුවා නැටීම' යන නාට්‍යමය නර්තන ඇතුළත් ශාන්තිකර්ම නම් කරන්න.

1. ගුරුගේ මාලාව : .....

2. මරුවා නැටීම : .....

45. ප්‍රේමකුමාර එපිටවෙල විසින් නිර්මාණය කරන ලද වන්නම කුමක් ද? .....  
එය නම් කරන ලද්දේ කී වෙනි වන්නම ලෙස ද? .....

46. පහත ඡායාරූපවලින් දැක්වෙන ශාන්තිකර්මය හා නර්තනාංගය නම් කරන්න.



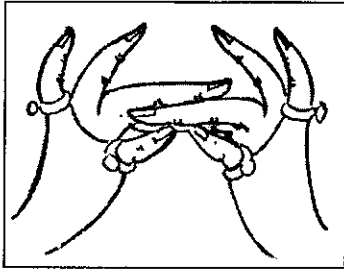
1. ශාන්තිකර්මය : .....

2. නර්තනාංගය : .....

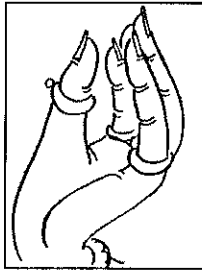
Agaram.LK - Keep your dreams alive!

Agaram.LK - Keep your dreams alive!

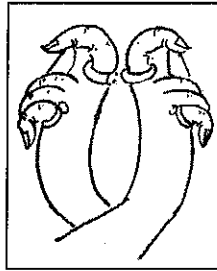
15. පහත සඳහන් (I) (II) (III) (IV) යන අංකවලින් දැක්වෙන හස්ත මුද්‍රා පිළිබඳ නිවැරදි වරණය තෝරන්න.



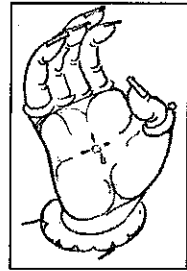
I



II



III



IV

- (1) අංක I හා II සම්පූර්ණ හස්ත වේ. (2) අංක I හා II අසම්පූර්ණ හස්ත වේ.
- (3) අංක I හා III සම්පූර්ණ හස්ත වේ. (4) අංක III හා IV සම්පූර්ණ හස්ත වේ.
- (5) අංක III හා IV අසම්පූර්ණ හස්ත වේ. (.....)

16. 'කල්පනා' හා 'ජීවන රිද්මය' යන භාරතීය නෘත්‍ය නාටක නිර්මාණය කරන ලද්දේ,

- (1) උදය ශංකර් ය. (2) ශ්‍රීමතී මේනකා ය.
- (3) රුක්මණී අරුන්චේල් ය. (4) ගෝපිනාත් ය.
- (5) රාමී ගෝපාල් ය. (.....)

17. 'කිංකිණි කෝලම' සහ 'රන්දද' යන මුද්‍රා නාට්‍ය නිර්මාණය කළ ශිල්පීන් වන්නේ,

- (1) චිත්‍රසේන සහ ශේෂා පලිහක්කාර ය. (2) චිත්‍රසේන සහ ශාන්ති දේවී සෝෂ් ය.
- (3) ඉඹුල්ගොඩ සහ වසන්ත කුමාර ය. (4) චිත්‍රසේන සහ ඉඹුල්ගොඩ ය.
- (5) ඉඹුල්ගොඩ සහ ශේෂා පලිහක්කාර ය. (.....)

18. ලක්නවි සරානාවේ ප්‍රවීණ කපක් ශිල්පීන් ලෙස කටයුතු කරන ලද්දේ,

- (1) දුර්ගා ප්‍රසාද් සහ අච්චන් මහරාජ් ය. (2) ක්‍රිෂ්ණ අයියර් සහ අච්චන් මහරාජ් ය.
- (3) ක්‍රිෂ්ණ අයියර් සහ සුන්දර් ප්‍රසාද් ය. (4) දුර්ගා ප්‍රසාද් සහ මුර්ජු මහරාජ් ය.
- (5) අච්චන් මහරාජ් සහ මුර්ජු මහරාජ් ය. (.....)

19. කප්කලි නර්තනය සඳහා බලපෑ ජන නාටක වන්නේ,

- (1) රාමනාටම්, කුඩ්ආටම් සහ අට්ට්කපා ය.
- (2) කුඩ් ආටම්, ක්‍රිෂ්ණාටම් සහ බාන යුද්ධ ය.
- (3) රාමනාටම්, කුඩියාටම් සහ වකියාර්කුත්තු ය.
- (4) වකියාර්කුත්තු, කුඩියාටම් සහ අට්ට් කපා ය.
- (5) වකියාර්කුත්තු, රාමනාටම් සහ බාන යුද්ධ ය. (.....)

20. ශාන්ති දේවී සෝෂ් විසින් ශ්‍රී ලංකාවේ දී නිෂ්පාදනය කරන ලද මුද්‍රා නාට්‍ය ලෙස දැක්වෙන්නේ,

- (1) ඡන්දන්තදායම් හා කිදුරගන ය. (2) ඡන්දන්තදායම් හා වේදනා ය.
- (3) සීතාහරණ හා වේදනා ය. (4) සීතාහරණ හා මනෝහාර බන්ධනම් ය.
- (5) මනෝහාර බන්ධනම් හා විදුර ය. (.....)

21. දක්ෂිණ භාරතීය භරත නාට්‍යම නර්තනයට යොදා ගන්නා සුවිශේෂ තත් භාණ්ඩය වන්නේ,

- (1) සිතාරයයි. (2) වීණාවයි. (3) එස් රාජයයි. (4) තාම්පුරාවයි. (5) පේතාවයි. (.....)

22. විසිවන සියවසේ 'හංසවිල' බැලේ නාට්‍යය සඳහා දායක වූ ප්‍රවීණ සංගීතඥයා සහ හංස ධේනුවගේ චරිතයට පණ දුන් ප්‍රවීණ නිළිය වන්නේ,

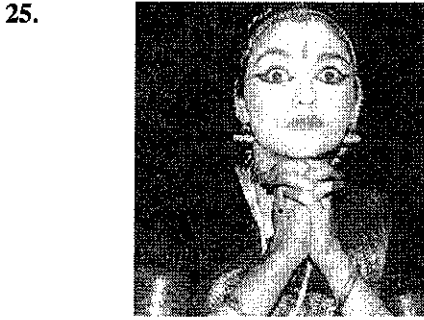
- (1) වෛකොස්කිවි සහ ඉසඩෝරා ඩන්කන් ය. (2) ජින් ජෝර්ජ් නෝවේර් සහ ඉසඩෝරා ඩන්කන් ය.
- (3) වෛකොස්කිවි සහ ගලීනා උලනෝවා ය. (4) ගලීනා උලනෝවා සහ මාරියස් පෙට්ටා ය.
- (5) වස්ලවි නිජන්ස්කි සහ තාමරා තව්මනෝවා ය. (.....)

23. අනුපිලිවෙලින් උඩරට පහතරට සහ සබරගමු ඇදුම් කට්ටලවලට ආවේණික කොටස් ලෙස සැලකෙන්නේ,

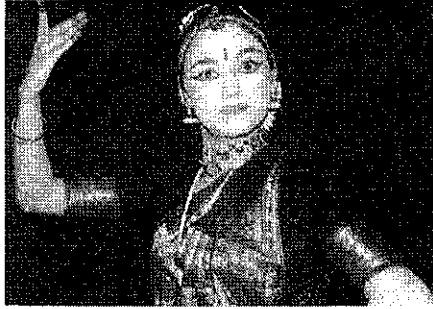
- (1) ශිඛාබන්ධනය, අවුල්හැරය, කෙමෙන්නයි. (2) සිඵමණ, පච්ච වඩම, තෝඩුපත් ය.
- (3) තෙල් කච්චිය, ජටාව, සිඵමණයි. (4) තෙල් කච්චිය, හැඩකැල්ල, සිඵමණයි.
- (5) ශිඛාබන්ධනය, තෙල් කච්චිය, සිඵමණයි. (.....)

14365

24. ප්‍රාසංගික වේදිකාවක කණ්ඩායම් නර්තනයක් නිර්මාණය කිරීමේ දී වඩාත් අවධානය යොමු කළ යුත්තේ,
- (1) පුද්ගල හා පොදු අවකාශයට රංග වස්ත්‍රාභරණ සැලසුම් කිරීම ගැන ය.
  - (2) පුද්ගල හා පොදු අවකාශයට රංග වින්‍යාසය සැලසුම් කිරීම ගැන ය.
  - (3) පුද්ගල අවකාශයට ඇඳුම් පැලඳුම් සකස් කිරීම ගැන ය.
  - (4) පුද්ගල හා පොදු අවකාශයට පසුතල නිර්මාණය සැලසුම් කිරීම ගැන ය.
  - (5) පොදු අවකාශයට රංග භාණ්ඩ සැලසුම් කිරීම ගැන ය. (.....)



A



B

ඉහත රූපවල රසභාව අනුපිළිවෙළින්,

- (1) අද්භූත හා රෝග්‍ය රසය වේ.
- (2) අද්භූත සහ වීර රසය වේ.
- (3) රෝග්‍ය හා වීර රසය වේ.
- (4) භයානක හා වීර රසය වේ.
- (5) භයානක හා අද්භූත රසය වේ. (.....)

● අංක 26 සිට 35 තෙක් ප්‍රශ්නවලට අදාළ පිළිතුර යොදා හිස්තැන් පුරවන්න.

26. මිනාක්ෂි සුන්දරම්පිල්ලේ වඩාත් ප්‍රසිද්ධියට පත් වූයේ දක්ෂිණ භාරතීය ..... නර්තනය සඳහා ය.
27. මල් මඩුපුරය, දේව කෝල්පාඩුව සහ යහන් දැක්ම යන නර්තන අංග දැකිය හැකි වන්නේ ..... ශාන්තිකර්මයේ දී ය.
28. තිසරා, ආනන්ද සහ නාග ගජගා යන වන්නම් අයත් වන්නේ ..... නර්තන සම්ප්‍රදායට ය.
29. අනුරාගදණ්ඩ තාලය අයත් වන්නේ ..... නර්තන සම්ප්‍රදායේ වන්නමක ය.
30. නර්තනයේ දී ශරීරයේ උපාංග කොටස් හැඟීම් දැනවන අයුරින් මැනවින් පිළිබිඹු වන්නේ ..... අභිනයේ දී ය.
31. “නිතිනි දන මන නයන පිනවන - දුල් සිරිත් දෙවගනක විලසා” මෙය ..... සවුදම් ලෙසින් හඳුන්වයි.
32. ඉතාලිය, ප්‍රංශය, රුසියාව ..... නර්තනයේ ආරම්භය සහ විකාශනයට දායක වූ ප්‍රධාන රටවල් ලෙස සැලකේ.
33. වැදි යකුන්, මෙලෙයි යකුන් සහ රූප්පා යකුන් පුද ලබන්නේ ..... ශාන්තිකර්මයේ දී ය.
34. “ආංගිකම් භුවනම් යස්ය වාවිකම් සර්වවාංමයම් ආභාර්යම් වන්ද්‍ර නාරා දි තෘ නුමූෂ සාත්විකම් ශිවම්” මෙම ශ්ලෝකය ..... නමස්කාරය ලෙස හැඳින්වේ.
35. විවිධ වූ වර්ත නිරූපණය කිරීම සඳහා වේග නිරූපණයට ප්‍රධාන කැනක් දෙන දක්ෂිණ භාරතයේ ..... නර්තනය සාත්වික අභිනයෙන් වඩාත් පොහොසත් ය.

● අංක 36 සිට 50 තෙක් ප්‍රශ්නවලට අදාළ පිළිතුර හිත් ඉර මත ලියන්න.

36. සෞන්දර්ය ශුරු විදුහල ස්ථාපිත කළ ස්ථානය හා වර්ෂය කුමක් ද?
1. ස්ථානය : ..... 2. වර්ෂය : .....

Agaram.LK - Keep your dreams alive!

AL/2016/52-S-II

සියලු ම හිමිකම් ඇවිරිණි / முழுப் பதிப்புரிமையுடையது / All Rights Reserved

ශ්‍රී ලංකා විභාග දෙපාර්තමේන්තුව ශ්‍රී ලංකා විභාග දෙපාර්තමේන්තුව ශ්‍රී ලංකා විභාග දෙපාර්තමේන්තුව ශ්‍රී ලංකා විභාග දෙපාර්තමේන්තුව ශ්‍රී ලංකා විභාග දෙපාර්තමේන්තුව  
 இலங்கைப் பரீட்சைத் திணைக்களம் இலங்கைப் பரීட்சைத் திணைக்களம் இலங்கைப் பரීட்சைத் திணைக்களம் இலங்கைப் பரීட்சைத் திணைக்களம் இலங்கைப் பரීட்சைத் திணைக்களம்  
 Department of Examinations, Sri Lanka Department of Examinations, Sri Lanka Department of Examinations, Sri Lanka Department of Examinations, Sri Lanka Department of Examinations, Sri Lanka  
 ශ්‍රී ලංකා විභාග දෙපාර්තමේන්තුව ශ්‍රී ලංකා විභාග දෙපාර්තමේන්තුව ශ්‍රී ලංකා විභාග දෙපාර්තමේන්තුව ශ්‍රී ලංකා විභාග දෙපාර්තමේන්තුව ශ්‍රී ලංකා විභාග දෙපාර්තමේන්තුව  
 இலங்கைப் பரීட்சைத் திணைக்களம் இலங்கைப் பரීட்சைத் திணைக்களம் இலங்கைப் பரීட்சைத் திணைக்களம் இலங்கைப் பரීட்சைத் திணைக்களம் இலங்கைப் பரීட்சைத் திணைக்களம்  
 Department of Examinations, Sri Lanka Department of Examinations, Sri Lanka Department of Examinations, Sri Lanka Department of Examinations, Sri Lanka Department of Examinations, Sri Lanka

**අධ්‍යයන පොදු සහතික පත්‍ර (උසස් පෙළ) විභාගය, 2016 අගෝස්තු**  
**கல்விப் பொதுத் தராதரப் பத்திர (உயர் தர)ப் பரீட்சை, 2016 ஆகஸ்ட்**  
**General Certificate of Education (Adv. Level) Examination, August 2016**

නර්තනය - (දේශීය)	II
நடனம் - (தேசிய)	II
Dancing - (Indigenous)	II



**පැය තුනයි**  
**மூன்று மணித்தியாலம்**  
**Three hours**

**උපදෙස්:**

- \* I වන කොටසින් ප්‍රශ්න දෙකක් ද, II, III, IV කොටස්වලින් එක් ප්‍රශ්නය බැගින් ද තෝරා ගෙන, ප්‍රශ්න පහකට පිළිතුරු සපයන්න.
- \* සෑම ප්‍රශ්නයක ම (i) කොටසට ලකුණු 06 ක් ද (ii) කොටසට ලකුණු 06ක් ද (iii) කොටසට ලකුණු 08 ක් ද වශයෙන් මුළු ලකුණු 20 ක් බැගින් හිමි වේ.

**I කොටස**

- (i) පහත සඳහන් බෙර පද අතුරෙන් ඔබ උගත් නර්තන සම්ප්‍රදායට අයත් බෙර පදය තෝරා ගෙන, ප්‍රස්තාර කරන්න.  
 (අ) "දොම්ත තදොම් තදොම් රුද ගජං තකට ගත කුද ගත"  
 (ආ) "දොං දොං ගත ගත් දිත් තකු"  
 (ඇ) "ජං කිටිතත් තත් කිටිතක"  
 (ii) පහත සඳහන් කවි පදය මාත්‍රා 3 + 4 තාල රූපයට ප්‍රස්තාර කරන්න.  
 "යනෙන කළ ගඟ එතෙර වැඩ සිට  
 රූපුන් යන මං බලව බලවා"  
 (iii) 'දොං ජංත ගත දොංත' වට්ටමේ අඩවිවක් හෝ 'ගුද ගති ගත්' වට්ටමේ සුරලක් හෝ 'යාදිනි මාත්‍රයේ' අඩවිව හෝ ප්‍රස්තාර කරන්න.
- "ශාන්තිකර්ම පැවැත්වීම මගින් සමාජ සහජීවනය සහ සම්බන්ධතා වර්ධනය වේ."  
 (i) කොහොඹා කංකාරිය පැවැත්වීමේ දී සමාජ සහජීවනය වර්ධනය වන ආකාරය පැහැදිලි කරන්න.  
 (ii) දෙවොල් මඩුව හෝ පහන් මඩුවේ දී දැකිය හැකි ඇදහිලි හා විශ්වාස පිළිබඳ සාකච්ඡා කරන්න.  
 (iii) සමාජයේ යහපැවැත්ම සඳහා ශාන්තිකර්ම බලපාන ආකාරය විග්‍රහ කරන්න.
- ආගමික හා සමාජීය අවස්ථාවල දී සාම්ප්‍රදායික හේරි වාදනය මෙන් ම ආනුෂංගික කලාවලට ද හිමිවන්නේ සුවිශේෂ ස්ථානයකි.  
 (i) දේශීය වාද්‍ය භාණ්ඩ භාවිත වන සමාජ අවස්ථා තුනක් නම් කර, ඉන් එක් අවස්ථාවක වාදනය සිදු කෙරෙන ආකාරය විස්තර කරන්න.  
 (ii) ශාන්තිකර්මවල අන්තර්ගත වාදන අවස්ථා පිළිබඳ කරුණු දක්වන්න.  
 (iii) වෙස් ඇඳුම් කට්ටලය, තෙල්මේ ඇඳුම් කට්ටලය සහ සබරගමු ප්‍රධාන ඇඳුම් කට්ටලය අතුරෙන් දෙකක් තෝරා ගෙන, ඒවායේ විවිධත්වයට බලපා ඇති හේතු විග්‍රහ කරන්න.

**II කොටස**

- දේශීය නර්තන ඉතිහාසය අධ්‍යයනය කිරීමේ දී වංශ කතා, රූකම් සහ ඓතිහාසික සාධක වැදගත් වේ.  
 (i) වංශකතා ඇසුරෙන් අනුරාධපුර යුගයේ නර්තන කලාව පිළිබඳ සාධක දෙකක් ඉදිරිපත් කරන්න.  
 (ii) ගම්පළ යුගයේ රූකම් ඇසුරෙන් හෙළි වන නර්තන කලා තොරතුරු සැකෙවින් විස්තර කරන්න.  
 (iii) ක්‍රි. ව. 1930 - 1960 දක්වා දේශීය නර්තනයේ ප්‍රවර්ධනයට බලපෑ සාධක හතරක් දක්වන්න.
- (i) "දේශීය ජනකලාව, ජන සංගීතය හා බැඳී පවතී." සනාථ කරන්න.  
 (ii) "කෝලම්, සොකර් නාටකවල වර්ත ලක්ෂණ තිවු කිරීම සඳහා බෙරපද සහ කවි ගායනා වඩාත් ඉවහල් වේ." එක් නාටකයකින් එක් වර්තයක් බැගින් තෝරා ගෙන, වර්ත දෙකක් පිළිබඳ ව විමසන්න.  
 (iii) සම්බන්ධතා සංකල්පය රංග වින්‍යාසයේ දී යොදා ගෙන ඇති අයුරු පැහැදිලි කරන්න.

[දෙවැනි පිටුව බලන්න.

Agaram.LK - Keep your dreams alive!

Agaram.LK - Keep your dreams alive!

**III කොටස**

6. පහත සඳහන් වගුවෙහි (අ), (ආ), (ඇ) යන කොටස්වලට අදාළ ව අසා ඇති ප්‍රශ්නවලට වෙන වෙන ම පිළිතුරු සපයන්න.

(අ) කොටස	(ආ) කොටස	(ඇ) කොටස
රබින්ද්‍රනාත් තාගෝර්	තෝඩායම්	මෘදංගය - නටුවාංගම්
මුරුජු මහරාජ්	වර්ණම්	පුං - පෙනා
නාහර් සිං කුමාර්	දුම්රි	පබ්වාජ් - භාර්මෝතියම්
රාජා ජමෝරින්	රාස්ලීලා	වෙන්ඩා - මද්දලම්

- (i) (අ) කොටසෙහි ඇතුළත් කවි නිර්මාණයන් ගිණිහිසට පිළිබඳ කෙටි සටහනක් ලියන්න.
- (ii) (ආ) කොටසෙහි ඇතුළත් මනිපුරි නිර්මාණ අංගය පිළිබඳ ව විස්තර කරන්න.
- (iii) (ඇ) කොටසෙහි ඇතුළත් කවිවල වාද්‍ය භාණ්ඩ පිළිබඳ ව විග්‍රහ කරන්න.

- 7. (i) දේශීය මුද්‍රා නාට්‍ය සංකල්පය හඳුන්වන්න.
- (ii) ඇනා පාච්ලෝවා, ගලීනා උලනෝවා, නිජ්ස්කි වස්ලව් යන අය අතුරෙන් එක් අයකුගෙන් බටහිර බැලේ රංග කලාවට සිදු වූ සේවය අගයන්න.
- (iii) 'කරදිය' මුද්‍රා නාට්‍යයේ අවස්ථා තීව්‍ර කිරීම සඳහා යොදා ගෙන ඇති ශිල්ප ක්‍රම පිළිබඳ විග්‍රහයක් කරන්න.

**IV කොටස**

8. "නූතන ප්‍රාසංගික නිර්මාණයට පෙරදිග මෙන් ම අපරදිග ආභාසය ද ලබා ඇති බැව් රූපවාහිනී නිර්මාණ වැඩසටහන් නැරඹීමෙන් පැහැදිලි වේ."

- (i) නිර්මාණ සංවලන කෙරෙහි අවධානය යොමු කරමින් ඉහත ප්‍රකාශය පැහැදිලි කරන්න.
- (ii) ප්‍රාසංගික නිර්මාණ සඳහා නූතන තාක්ෂණික ශිල්ප ක්‍රම යොදා ගෙන ඇති ආකාරය පරීක්ෂා කරන්න.
- (iii) පාසල් දරුවන්ගේ නරගතාර්ථවය සඳහා රූපවාහිනී රියැලිටි (Reality) නිර්මාණ වැඩසටහන් මගින් රුකුලක් ලැබේ ද? විචාරයට ලක් කරන්න.

- 9. (i) නිර්මාණ කලාවේ ප්‍රවර්ධනය සඳහා ජන සන්නිවේදන මාධ්‍ය බලපා ඇති ආකාරය සාකච්ඡා කරන්න.
- (ii) "අද්‍යක්ෂ සමාජ අවධානය සහ රුචිකත්ව නිර්මාණ කලාව කෙරෙහි විවිධ අයුරෙන් බල පා ඇත." විමසන්න.
- (iii) නිර්මාණ කලාවේ පැවැත්ම සහ ප්‍රවර්ධනය සඳහා නිර්මාණ අධ්‍යාපනයේ ඇති වැදගත්කම අගයන්න.

\*\*\*

Agaram.LK - Keep your dreams alive!

Agaram.LK - Keep your dreams alive!