

4. භාරතයේ 'මෝරිය' යුගයේ ඉදි වූ නිර්මාණශීලීත්වයෙන් අනූන ස්ථම්භ ශීර්ෂය සේ සැලකෙන්නේ,
 (1) ලොරියා නන්ද නගර් ය. (2) රාම්පූර්වා ය.
 (3) සාරානාත් ය. (4) සාංචිය ය.
 (5) වෛශාලී ය. (.....)
5. යුරෝපයේ ප්‍රාග් ඓතිහාසික ගුහා සිතුවම් අතර 'දිගින් අඩි 17 ක් වන ගව රුව' දක්නට ලැබෙන ගුහාව වනුයේ,
 (1) පොන්ඩිගෝම් ය. (2) ලැස්කෝ ය.
 (3) ඇල්ටම්‍රා ය. (4) ෂෝවේ ය.
 (5) කෝගල් ය. (.....)
- ප්‍රශ්න අංක 6 සිට 10 තෙක් අසා ඇති ප්‍රශ්නවලට වඩාත් ගැලපෙන පිළිතුර අංක 1 සිට 9 තෙක් අංක කර ඇති පහත සඳහන් චිත්‍ර ඇසුරෙන් තෝරන්න.



6. කඩොල්ගල්ල පරපුරේ සිත්තරුන් විසින් අඳින ලද සිතුවම කුමක් ද?
 (1) 4 (2) 5 (3) 6 (4) 8 (5) 9 (.....)
7. ජාතක කථා තේමා නොවන සිතුවම් මොනවා ද?
 (1) 4,5 (2) 5,6 (3) 6,7 (4) 7,8 (5) 7,9 (.....)
8. මැදවල විහාරයෙන් උපුටාගෙන ඇති සිතුවම් මොනවා ද?
 (1) 1,3 (2) 2,3 (3) 3,4 (4) 4,5 (5) 5,6 (.....)
9. මේ අතරින් ලෙන් විහාර ආශ්‍රිත සිතුවම් ලෙස සැලකෙන්නේ මොනවා ද?
 (1) 1,2,5 (2) 2,3,5 (3) 2,5,7 (4) 4,5,7 (5) 5,6,7 (.....)
10. මහනුවර සම්ප්‍රදායේ උඩරට ශෛලිය නිරූපිත සිතුවම් මොනවා ද?
 (1) 1,2,3,7 (2) 2,3,4,7 (3) 3,4,5,6 (4) 4,5,6,9 (5) 5,6,7,8 (.....)

● ප්‍රශ්න අංක 11 සිට 15 තෙක් අසා ඇති එක් එක් ප්‍රශ්නයට වඩාත් ගැලපෙන පිළිතුර A, B, C, D, E ලෙස නම් කර ඇති පහත සඳහන් විකු ඇසුරෙන් තෝරන්න.



A



B



C



D



E

11. A අක්ෂරයෙන් දැක්වෙන්නේ,

- (1) විශුක්ත සනරූපී හැඩතල යොදාගත් විනයකි.
- (2) සන මාධ්‍ය භාවිතයෙන් කළ යථාරූපී සිතුවමකි.
- (3) වර්ණ භාවිතයේ දී ශාස්ත්‍රාලයි ශිල්පක්‍රම උපයෝගී කොට ගත් විනයකි.
- (4) වස්තූන්ගේ ප්‍රකෘති ස්වභාවය යථාරූපීව භාවිත කළ අවස්ථාවකි.
- (5) ප්‍රකාශනයේ නිවුතාව උදෙසා විසංගතව වර්ණ භාවිත කිරීමකි.

(.....)

12. B අක්ෂරයෙන් දැක්වෙන විනය නිර්මාණය කළ නාරායන ස්වාමි,

- (1) කෝවිල් විකු සඳහා බටහිර ශිල්පක්‍රම භාවිත කළේය.
- (2) කනාන්දර කීමේ ක්‍රමවේදය අනුව විකු නිර්මාණය කළේය.
- (3) ස්වභාවිකත්වය නිරූපණය කිරීමට මුල්තැන දුන්නේය.
- (4) වර්ණවලට වඩා රේඛාවට වැඩි අවධානයක් යොමු කළ කළේය.
- (5) හින්දු සාහිත්‍යයේ එන සිද්ධි තත්ත්වාකාරයෙන් නිරූපණය කළේය.

(.....)

13. C අක්ෂරයෙන් දැක්වෙන රිචඩ් ගේබ්‍රියල්ගේ සිතුවම,

- (1) ආගමික කාර්යයක් සඳහා යන කාන්තාවන් පිළිබඳ විග්‍රහයකි.
- (2) රූප හා වර්ණ නිරූපණාත්මකව හා සංකේතාත්මකව භාවිත කිරීමකි.
- (3) තලය පුරා මනා වර්ණ සංගතතාවක් රැකගත් කෘතියකි.
- (4) කාන්තාවන් දෙපිරිසක් අතර පුවතක් නිරූපණය කරන්නකි.
- (5) යථාරූපී ස්වරූපය ශෛලිගතව නිරූපණය කිරීමකි.

(.....)

14. D අක්ෂරයෙන් දැක්වෙන ජෙමිනි රෝයිගේ සිතුවම,

- (1) දඩයම් සිද්ධියක් යථාර්ථවාදීව ඉදිරිපත් කිරීමකි.
- (2) ඉන්ද්‍රිය කලා ලක්ෂණ නිරූපිත කල්පිත ප්‍රකාශනයකි.
- (3) ඉන්ද්‍රිය ජන කලා ආභාසය අනුව කළ ශෛලිගත සංරචනයකි.
- (4) ශිල්පියා තමාට ආවේනික ශෛලිය අනුව කළ නිර්මාණයකි.
- (5) කල්පිතයක් විශුක්තරූපීව දැක්වීමට දැරූ උත්සාහයකි.

(.....)

15. E අක්ෂරයෙන් දැක්වෙන කාන්තා රූපය,

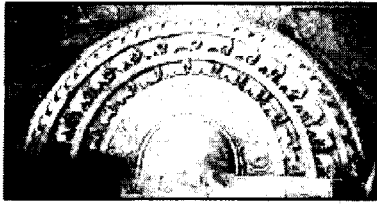
- (1) ශෝකාත්මක බව ප්‍රකාශ කෙරෙන ආලේඛ්‍ය විනයකි.
- (2) විමසුම් ස්වභාවය නිරූපිත ස්වභාවිකවාදී රෝම ආලේඛ්‍ය විනයකි.
- (3) රෝම ශිල්පියෙකු විසින් කළ ස්ත්‍රීත්වය පිළිබඳ තාත්වික ප්‍රකාශනයකි.
- (4) රෝම ශිල්පියෙකුගේ ආලේඛ්‍ය විකු කලාව පිළිබඳ නිදසුනකි.
- (5) රූමත් තරුණ කාන්තාවක් පිළිබඳව කෙරෙන විකුමය විග්‍රහයකි.

(.....)

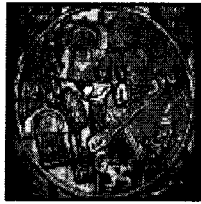
● ප්‍රශ්න අංක 16 සිට 20 තෙක් ප්‍රශ්නවලට වඩාත් යෝග්‍ය පිළිතුර පහත සඳහන් F, G, H, I, J ලෙස නම් කර ඇති කැටයම් ඡායාරූප ඇසුරෙන් තෝරන්න.



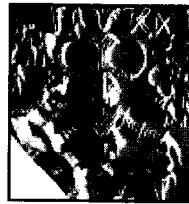
F



G



H



I



J

16. F අක්ෂරයෙන් දැක්වෙන ඉසුරුමුණි කැටයම,

- (1) ඇතුන්ගේ සරල හැඩතල කැටයම් කළ මහඟු නිර්මාණයකි.
- (2) ජල ක්‍රීඩාවට සැරසෙන ඇතුන් නිරූපණය කිරීමට ගත් උත්සාහයකි.
- (3) මහත් ආයාසයකින් යුතුව ඇතුන්ගේ වලන ඉරියව් යථාරූපීව නිරූපණය කිරීමකි.
- (4) පිහිටි ගලේ ස්වභාවය උපයෝගී කරගනිමින් ඇතුන්ගේ වලන ඉරියව් නිරූපණය කිරීමකි.
- (5) ඇතුන්ගේ නිසල ඉරියව් ස්වභාවික අයුරින් මතුකිරීමට ගත් උත්සාහයකි. (.....)

17. G අක්ෂරයෙන් දැක්වෙන සඳකඩපහණ,

- (1) සංකල්පනාත්මකව නෙළන ලද අල්ප උන්නත පුවරු කැටයමකි.
- (2) පඩිපෙළක් පාමුල යෙදූ කැටයම් කරන ලද පුවරුවකි.
- (3) පොළොන්නරු ශිල්පියාගේ ප්‍රතිභාවේ මහිමය පෙන්නවන කැටයමකි.
- (4) අනුරාධපුර කැටයම් ශිල්පියාගේ කුසලතාව නිරූපිත නිර්මාණයකි.
- (5) බුදු දහමේ විස්තර වන 'භව චක්‍රය' නිරූපණය කිරීමට ගත් උත්සාහයකි. (.....)

18. H අක්ෂරයෙන් දැක්වෙන ඉන්ද්‍රිය භාරුත් කැටයමෙන්,

- (1) ජේතවන භූමිය බුදුරදුන්ට පිදීම නිරූපණය කෙරෙයි.
- (2) බුදුරදුන් වෙනුවට බෝධිය යොදාගත් අවස්ථාවක් දැක්වෙයි.
- (3) භාරුත් ශිල්පියා සතු සිද්ධි නිරූපණය කිරීමේ හැකියාව පැහැදිලි කෙරෙයි.
- (4) අනේපිඬු සිටින තැන බුදුරදුන් හමුවීම නිරූපණය කෙරෙයි.
- (5) ජේතවනාරාමයේ බුදුරදුන් වැඩ සිටි අවස්ථාව නිරූපණය කෙරෙයි. (.....)

19. I අක්ෂරයෙන් දැක්වෙන ඉන්ද්‍ර නිමිත මුද්‍රාවෙන් නිරූපණය වන්නේ,

- (1) අං සහිත හිස්වැස්මක් පැළැඳි දෙවියෙකු වේ.
- (2) වනයට හා සතුනට අධිපති දෙවියෙකු වේ.
- (3) යෝගාසන ඉරියව්වෙන් සිටින යෝගාවචරයෙකු වේ.
- (4) අං සහිත හිස්වැස්මක් පැළැඳි පශුපති වේ.
- (5) ත්‍රිශූලයක් සහිත හිස්පළඳනාව පැළඳ සිටින ආගමික පුජකයෙකු වේ. (.....)

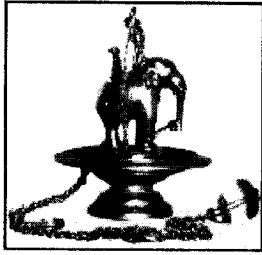
20. J අක්ෂරයෙන් දැක්වෙන කුලුනු කැටයම,

- (1) ඉතා විසිකුරු ලෙස කැටයම් කරන ලද කොරින්තියන් කුලුනයි.
- (2) කොරින්තන් නගරයේ බහුලව දක්නට ඇති කුලුනු වර්ගයයි.
- (3) ඇතීනා දෙවොල තුළ දක්නට ඇති කුලුනු වර්ගයේ හිසයි.
- (4) ග්‍රීසියේ පැරණිම කුලුනු වර්ගය වන ඩොරික් කුලුනයි.
- (5) ග්‍රීසියේ බහුලව දක්නට ඇති අයොනික් කුලුනයි. (.....)

- ප්‍රශ්න අංක 21 සිට 25 තෙක් ඇති එක් එක් ප්‍රශ්නයට වඩාත් ගැලපෙන පිළිතුර පහත සඳහන් K, L, M, N, O යනුවෙන් නම් කර ඇති කලා කෘති ඇසුරෙන් තෝරන්න.



K



L



M



N



O

21. K අක්ෂරයෙන් දැක්වෙනුයේ,

- (1) හින්දු ආභාසය මත ලෝකඩ වාත්තු ක්‍රමයට නිපද වූ ප්‍රතිමාවකි.
- (2) මහාරාජ ලීලාවෙන් වැඩහිඳින රාජකීයයෙකුගේ පිළිරුවකි.
- (3) අනුරාධපුර යුගයේ අවසාන භාගයට අයත් අවලෝකිතේශ්වර පිළිරුවකි.
- (4) ලෝකඩ ඝන වාත්තු ක්‍රමයෙන් නිපදවා ඇති රන් ආලේපිත පිළිරුවකි.
- (5) ලෝකඩ මාධ්‍යයෙන් වාත්තු කොට ඇති පද්මපානි බෝසත් රුවයි. (.....)

22. L අක්ෂරයෙන් දැක්වෙනුයේ,

- (1) දියුණු තාක්ෂණික ක්‍රමවේදයක් යොදාගෙන ඇති දැදිගමින් හමුවූ පහනකි.
- (2) ක්‍රි.ව. 13-15 අතර කාලයට අයත් ලෝහමය ඇත් පහනකි.
- (3) දැදිගමින් හමුවූ, එල්ලා තැබෙන අයුරින් නිර්මිත කලාත්මක ඇත් පහනයි.
- (4) දියුණු තාක්ෂණයකින් හා කලාත්මක බවින් යුත් කොටුවෙහෙර ඇත් පහනයි.
- (5) ලෝහ වාත්තු ක්‍රමයට අනුව නිපදවා ඇති කලාත්මක ඇත් පහනකි. (.....)

23. M අක්ෂරයෙන් දැක්වෙනුයේ,

- (1) සැතපෙන ඉරියව්ව නිරූපිත පිහිටි ගලින් නෙළන ලද පිළිමයකි.
- (2) පොලොන්නරුවේ ආලාහන පිරිවෙන් සංකීර්ණයට අයත් සැතපෙන පිළිමයයි.
- (3) පල්ලව කලා ලක්ෂණ නිරූපණය වෙනැයි සැලකෙන පිළිමයකි.
- (4) පැරකුම් රජ සමයේ නිර්මිත පොලොන්නරු ගල් විහාර සංකීර්ණයට අයත් සැතපෙන පිළිමයයි.
- (5) විශිෂ්ට මූර්තිමය ලක්ෂණ නිරූපිත ගලින් කරන ලද පොලොන්නරු පිළිමයයි. (.....)

24. N අක්ෂරයෙන් දැක්වෙනුයේ,

- (1) දුෂ්කර ක්‍රියාව ආධ්‍යාත්මිකව හා භෞතිකව ගෙනහැර දැක්වෙන කෘතියකි.
- (2) බෝසතුන්ගේ දුෂ්කර ක්‍රියාව යථාරූපීව නිරූපණය කිරීමට ගන්ධාර ශිල්පියා ගත් වැයමකි.
- (3) ගන්ධාර ශිල්පියාගේ මාධ්‍ය භාවිතයට හා ශිල්පීය හැකියාවට කදිම නිදසුනකි.
- (4) බෞද්ධ සාහිත්‍යයේ විස්තර කෙරෙන දුෂ්කර ක්‍රියාව යථාරූපීව නිරූපණය වූවකි.
- (5) බෝසතුන්ගේ කෘශ වූ සිරුරේ ස්වභාවය ගෛලමය මාධ්‍යයෙන් නිරූපිත පිළිමයකි. (.....)

25. O අක්ෂරයෙන් පිළිබිඹු වනුයේ,

- (1) ශ්‍රීක සම්භාව්‍ය යුගයේ නිම වූ ශ්‍රේෂ්ඨ නිර්මාණයකි.
- (2) පුනර්ජීවන යුගයේ බිහිවූ ශ්‍රේෂ්ඨතම කිරිගරුඬ මූර්තියයි.
- (3) ප්‍රතාපවත් පුද්ගලයෙකු නිරූපණයට ගත් ප්‍රශස්ත වැයමකි.
- (4) හෙලනිස්ටික් යුගයේ විසූ ශ්‍රේෂ්ඨ මූර්ති ශිල්පියෙකුගේ මූර්තියකි.
- (5) ජූලියස් පාප් වහන්සේගේ සොහොන් ගැබෙහි ඇති ප්‍රධාන මූර්තියයි. (.....)

- ප්‍රශ්න අංක 26 සිට 30 තෙක් ඇති එක් එක් ප්‍රශ්නයට වඩාත් ගැලපෙන පිළිතුර තෝරන්න.

26. යුරෝපයේ පශ්චාත් උපස්ථිතිවාදය ආරම්භ වීමට හේතු වූ ප්‍රධානතම කාරණය කුමක්ද?

- (1) වස්තු විෂයට වඩා හැඟීම් ප්‍රකාශනය ප්‍රබල බව සැලකීමයි.
- (2) ආලෝකය හා අඳුර ත්‍රිමාන ලක්ෂණ දැක්වීම සඳහා යොදා ගැනීමයි.
- (3) යථාරූපී ප්‍රකාශන පිළිවෙත විත්‍ර කලාවේ ඉදිරි ගමනට බාධාවක් ලෙස සැලකීමයි.
- (4) උපස්ථිතිවාදයේ සීමා රීතීන් අභිබවමින් නව මං කෙරෙහි නැඹුරු වීමයි.
- (5) ස්වභාවිකත්වය නිරූපණයට වඩා කල්පිතයන් කෙරෙහි ශිල්පීන්ගේ නැඹුරුව වැඩි වීමයි. (.....)

27. සාර්ථක කංචුක නිර්මාණයක දී වඩාත් වැදගත් වනුයේ,

- (1) අන්තර්ගතයට ගැලපෙන අයුරින් වර්ණ, හැඩතල භාවිතය හා සැලසුම් කිරීමයි.
- (2) මාතෘකාව සඳහා ගැලපෙන නිර්මාණාත්මක අක්ෂර භාවිත කිරීමයි.
- (3) විවිධ තාක්ෂණික ක්‍රමවේද ගැලපෙන පරිදි ඇසුරු කොට ගැනීමයි.
- (4) ගැලපෙන වික්‍ර හා රූපසටහන් ආකර්ෂණීය ලෙස නිර්මාණය කිරීම ය.
- (5) මුද්‍රණ තාක්ෂණයට අනුරූපව වර්ණ භාවිත කළ හැකි පරිදි නිම කිරීමයි. (.....)

28. වික්‍රමය සංරචනයක් යනුවෙන් අර්ථ ගැන්වෙනුයේ,

- (1) මනෝමය සංකල්පනාවක් විවරණය කෙරෙන වර්ණවත් ප්‍රකාශනයකි.
- (2) කල්පිතයක් හෝ අත්දැකීමක් පදනම් කරගත් දෘශ්‍යමය ප්‍රකාශනයකි.
- (3) වර්ණ, රේඛා, හැඩතල මාධ්‍යයෙන් කරනු ලබන තාත්වික ප්‍රකාශනයකි.
- (4) අලංකාර හැඩතලවලින් හා පැහැපත් වර්ණ මාලාවකින් යුතු ප්‍රකාශනයකි.
- (5) කිසියම් තේමාවක් වින්දනාත්මකව හා නිර්මාණශීලීව ප්‍රකාශ කිරීමකි. (.....)

29. මුද්‍රණය සඳහා ව්‍යාප්ත මෝස්තරයක් නිර්මාණය කිරීමේ දී වඩාත් වැදගත් වනුයේ,

- (1) සරල හැඩතල හා සීමිත වර්ණ මාලාවක් යොදා ගැනීමයි.
- (2) නිර්මිත මෝස්තර කොටස සෙසු කොටස් සමග සෑම පැත්තකින්ම සම්බන්ධ කිරීමයි.
- (3) නිර්මාණශීලී හැඩතල භාවිතය හා සිත්ගන්නාසුලු වර්ණ යෙදීමයි.
- (4) කොටු රටාවක් මත පිහිටා සමාන ඒකක ගණනාවකින් තලය පිරියන සේ ඇඳීමයි.
- (5) යොදාගත් හැඩතල තුළ ශීත හා උෂ්ණ වර්ණ සංගතව යෙදීමයි. (.....)

30. නිශ්චල ද්‍රව්‍ය අධ්‍යයනයේ දී අපේක්ෂා කෙරෙනුයේ,

- (1) මූලික සිද්ධාන්ත අනුව ද්‍රව්‍ය සමූහය අභිමත පරිදි ඇඳ, වර්ණ කර, නිම කිරීමයි.
- (2) මූලික සිද්ධාන්ත භාවිත කරමින්, ගති ලක්ෂණ මතුවන පරිදි ඇඳ, වර්ණ කිරීමයි.
- (3) ද්‍රව්‍ය සමූහයට අයත් වස්තූන් ත්‍රිමාණ ලක්ෂණ මතුවන අයුරින් ඇඳ, වර්ණ කිරීමයි.
- (4) ද්‍රව්‍ය සමූහයේ අන්තර්ගත වස්තූන් නිවැරදිව ඇඳ, වර්ණ කිරීමයි.
- (5) එක් එක් වස්තූන් වෙන වෙනම ඇඳ, ඒවායේ ස්වභාවය අනුව වර්ණ කිරීමයි. (.....)

● ප්‍රශ්න අංක 31 සිට 35 තෙක් ඇති එක් එක් ප්‍රශ්නයට වඩාත් නිවැරදි පිළිතුර ඊට ඉදිරියෙන් දී ඇති වාස්තු විද්‍යා නිර්මාණ ඇසුරෙන් තෝරන්න.

31. මෙහි දැක්වෙන ගොඩනැගිල්ල,

- (1) සුවිසල් ගල් තලාවක් මත ඉදිකර ඇති විහාරස්ථානයකි.
- (2) බුවනෙකබාහු රජ දවස ගණේශ්වරාචාර්ය විසින් ඉදිකරන ලද්දකි.
- (3) දකුණු ඉන්දීය වාස්තු විද්‍යා ලක්ෂණ අනුව ඉදිකරන ලද්දකි.
- (4) බෞද්ධ හා හින්දු ආගමික මධ්‍යස්ථානයක් ලෙස ඉදිකරන ලද්දකි.
- (5) ගම්පොළ යුගයේ දී ස්ථපතිරායර් ශිල්පියා විසින් ඉදිකරන ලද්දකි.



(.....)

32. මෙහි දැක්වෙන වාස්තු විද්‍යා නිර්මාණය,

- (1) අනුරාධපුර රාජකීයයන් වෙනුවෙන් කළ ශෛලමය ජල තටාකයකි.
- (2) අනුරාධපුර ශෛලමය පොකුණු අතර සුවිශේෂී නිර්මාණයකි.
- (3) වාරි තාක්ෂණ නිපුණත්වය පෙන්වන අගනා ශෛලමය කලා නිර්මාණයකි.
- (4) අභයගිරි විහාර භූමිය තුළ ඉදිකරන ලද ශෛලමය පොකුණු යුගලයකි.
- (5) මනාව ඔපමට්ටම් කරන ලද ශෛලමය පුවරුවලින් කරන ලද්දකි.



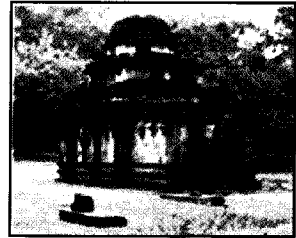
(.....)

Agaram.lk - Keep your dreams alive!

Agaram.lk - Keep your dreams alive!

33. මෙහි දැක්වෙන වාස්තු විද්‍යා නිර්මාණය,

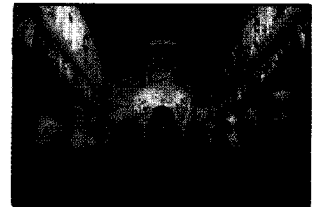
- (1) රාජ රාජ වෝල තම මෙහෙසිය වෙනුවෙන් කළ, අංක 2 ශිව දෙවොලයි.
- (2) කපා සැකසූ ගල් පුවරු යොදා කළ ශිව දෙවොලයි.
- (3) පොලොන්නරුවේ හින්දු ආගමික ඊශ්වරම් දෙවොලකි.
- (4) දකුණු ඉන්දියානුවන් විසින් තම පුද පූජා සඳහා කළ දෙවොලකි.
- (5) දකුණු ඉන්දිය වෝල වාස්තු විද්‍යා ලක්ෂණ නිරූපිත අංක 1 ශිව දෙවොලයි.



(.....)

34. මෙහි දැක්වෙන අජන්තා ගුහාව,

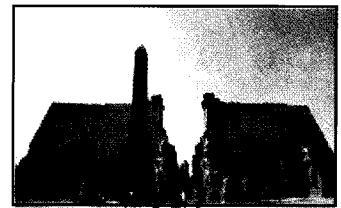
- (1) චිත්‍ර ඇඳි ගුහා අතුරින් එකකි.
- (2) වෛතස ශාලාවක අභ්‍යන්තර දසුනකි.
- (3) විසිතුරු ලෙස සැකසූ විහාර ශාලාවකි.
- (4) හික්ෂුන් වහන්සේලාගේ රැස්වීම් ශාලාවකි.
- (5) අලංකාර කුලුනු සහිත වෘත්තාකාර ශාලාවකි.



(.....)

35. මෙහි දැක්වෙන දෙවොල,

- (1) පාරාවෝ රජවරුන් උදෙසා ඉදිකරන ලද්දකි.
- (2) ඊජිප්තුවේ ඉදිකළ දේවස්ථාන අතුරෙන් එකකි.
- (3) හොරස් දෙවියන් උදෙසා කැපවූ එඩිග්‍ර දෙවොලයි.
- (4) ඇමෝන් හිරු දෙවියන් උදෙසා ඉදිකළ කාර්නැක් දෙවොලයි.
- (5) නයිල් ගංගාධරයේ නැගෙනහිර ඉවුරේ පිහිටි ලක්සෝර් දෙවොලයි.



(.....)

● ප්‍රශ්න අංක 36 සිට 40 තෙක් ඇති එක් එක් ප්‍රශ්නයට වඩාත් ගැලපෙන පිළිතුර පහත සඳහන් විත්‍රය ඇසුරෙන් තෝරන්න.



36. මෙම සිතුවම,

- (1) තීබස් හි සොහොන් ගැබකින් හමුවූවකි.
- (2) ගීසා හි දෙවොලකින් සොයා ගැනුණකි.
- (3) මධ්‍ය රාජධානි යුගයේ දී සිතුවම් වූවකි.
- (4) අමර්තා හි සොහොන් ගැබකින් හමුවූවකි.
- (5) පැරැණි රාජධානි යුගයට අයත් එකකි.

(.....)

[අවම වශයෙන් පිටුව බලන්න.

37. මෙම සිතුවමෙහි තේමාව වී ඇත්තේ,

- (1) වංශාධිපතියෙකුගේ තේජස හා බලපරාක්‍රමය ප්‍රකාශ කිරීමයි.
- (2) පැපිරස් ගස් අතර දඩයමේ යෙදෙන රජෙකුගේ ක්‍රියාකාරකමකි.
- (3) වංශාධිපතියෙකු සිය පවුලේ අය සමග ඔරුවක නැගී කුරුලු දඩයමේ යෙදීමයි.
- (4) වංශාධිපති යුවලක් පරිසරයේ සුන්දරත්වය විඳින අවස්ථාවකි.
- (5) වංශාධිපතීන් පිරිසක් පැපිරස් ගස් අතරින් ඔරු සවාරියක යෙදෙන අවස්ථාවකි. (.....)

38. මෙම සිතුවම සංරචනය කිරීමේ දී,

- (1) පර්යාලෝකය, ත්‍රිමාණ ලක්ෂණ හා පරිමාණ රීති නොසලකා හැර ඇත.
- (2) මානව රූප සහ සත්ත්ව රූප තලය පුරා විසිරී යන සේ නිරූපණය කර ඇත.
- (3) තේමාවට උචිත අයුරින්, හැඩතල අතර සබඳතාව රැකෙන පරිදි, රූප ගලපා ඇත.
- (4) ප්‍රධාන චරිතය සේම සෙසු චරිත ද විශාලත්වයෙන් යුතුව දක්වා ඇත.
- (5) ස්වභාවික හා සාම්ප්‍රදායික හැඩතල තලය පුරා සමබරව ගලපා ඇත. (.....)

39. මෙම සිතුවම ඇඳීමේ දී හා වර්ණ ගැන්වීමේ දී,

- (1) සාම්ප්‍රදායික රේඛාකරණයක් සහ වර්ණ රටාවක් අනුගමනය කර ඇත.
- (2) සත්ත්ව රූප ස්වභාවිකව හා මානව රූප සාම්ප්‍රදායිකව සිතුවම් කර ඇත.
- (3) ශීත වර්ණයට මුල් තැන දෙමින් රූප සවිස්තරාත්මකව ඇඳ ඇත.
- (4) වර්ණ සහ රේඛා සමබර ආකාරයෙන් උපයෝගී කොට ගෙන ඇත.
- (5) ශීත වර්ණ හා උෂ්ණ වර්ණ මනාව ගලපමින්, වර්ණ හා හැඩතල යොදා ඇත. (.....)

40. මෙම සිතුවම ගැන විමසීමේ දී,

- (1) ශිල්පියා නිදහස් ප්‍රකාශනය හා පැවති සම්ප්‍රදාය අතර අතරමං වී ඇති අයුරු පෙනේ.
- (2) ඊජිප්තු වංශාධිපතීන් හා සොබාදහම අතර පවත්නා අරගලය අනාවරණය වේ.
- (3) ගහ කොළ, සතා සිව්පාවාට වඩා වංශාධිපතීන් බලවත් ය යන්න පැහැදිලි වේ.
- (4) සුන්දර සොබාදහමේ අසිරිය වින්දනය කරන්නන් පිළිබඳව විවරණ කෙරෙයි.
- (5) මිනිසාගේ කෙලිලොල් බවට සුන්දර සොබාදහම ගොදුරු වී ඇති අයුරු පෙනෙයි. (.....)

* *

Agaram.lk - Keep your dreams alive!

Agaram.lk - Keep your dreams alive!

'අ' කොටස

(චිත්‍ර කලාව ඇගයීම හා රසාස්වාදය - ඉන්ද්‍රියාව)

4. ආන්ද්‍රා දේශයේ පිහිටි අමරාවතිය යනු වාස්තු විද්‍යා, මූර්ති හා කැටයම් යන කලා අංගවලින් පිරි බෞද්ධ මධ්‍යස්ථානයකි.
- (i) අමරාවතී ප්‍රදේශයෙන් හමුවන වෘත්තාකාර කැටයම් පුවරු දෙකක් නම් කරන්න. (ලකුණු 2 යි.)
 - (ii) "අමරාවතී කැටයම් අතර බුදුන් වහන්සේ මානව ස්වරූපයෙන් දැක්වූ මෙන්ම නොදැක්වූ කැටයම් ද දක්නට ඇත." කෙටියෙන් පැහැදිලි කරන්න. (ලකුණු 5 යි.)
 - (iii) බුද්ධ චරිතයේ වැදගත් අවස්ථා සතරක් නිරූපිත කැටයම් සහිත කුලුනක් හමුවී ඇත. එම අවස්ථා සතර විස්තර කර, ඒ එකිනෙකෙහි ආකෘතිය පිළිබඳව විමසීමක් කරන්න. (ලකුණු 8 යි.)
5. ඉන්ද්‍රිය චිත්‍ර කලාවට අගනා මෙහෙවරක් ඉටු කළ ශිල්පීන් තමන්ට අනන්‍ය වූ ශෛලීන් ඔස්සේ එරට චිත්‍ර කලා සම්ප්‍රදාය පෝෂණය කර ඇත.
- (i) රාජා රවි වර්මාගේ නිර්මාණ දෙකක් නම් කරන්න. (ලකුණු 2 යි.)
 - (ii) නවජීවන ව්‍යාපාරයේ ශිල්පියෙකු වූ නන්දලාල් බෝස්ගේ චිත්‍ර පිළිබඳව කෙටි හැඳින්වීමක් කරන්න. (ලකුණු 5 යි.)
 - (iii) "අමරිතා ශර්මිලී, තම චිත්‍ර මගින් ඉන්ද්‍රිය ජන ජීවිතය පිළිබඳ විග්‍රහයක යෙදෙයි." මෙම ප්‍රකාශය පහත දැක්වෙන ශීර්ෂ ඔස්සේ විමසන්න.
 - (අ) ආභාසය
 - (ආ) වස්තු විෂය
 - (ඉ) ශෛලීය ලක්ෂණ
 - (ඊ) වර්ණ භාවිතය
 (ලකුණු 8 යි.)

'ඉ' කොටස

(චිත්‍ර කලාව ඇගයීම හා රසාස්වාදය - යුරෝපය)

6. 20 වැනි සියවසේ යුරෝපයේ බිහිවූ 'සනිකවාදය' විප්ලවීය වෙනසක් ඇති කළ කලා සම්ප්‍රදායකි.
- (i) පිකාසෝගේ මුල් අවධියේ නිර්මාණ යුග දෙකකට බෙදා දැක්විය හැකිය. එම යුග දෙක නම් කරන්න. (ලකුණු 2 යි.)
 - (ii) පිකාසෝගේ නිර්මාණ කාර්යය කෙරෙහි අප්‍රිකානු නිග්‍රෝ මූර්ති මගින් ඇති කළ බලපෑම පිළිබඳ කෙටියෙන් පැහැදිලි කරන්න. (ලකුණු 5 යි.)
 - (iii) පිකාසෝගේ සනිකවාදී සිතුවම් අතර සංස්ලේෂණවාදී හා විශ්ලේෂණවාදී කෘති දැකිය හැකිය. ඒ පිළිබඳව උදාහරණ සහිතව විමසීමක් කරන්න. (ලකුණු 8 යි.)
7. ග්‍රීකයෝ පුරාණයේ සිටම මූර්ති, වාස්තු විද්‍යා සහ මැටි බඳුන් කර්මාන්තය යන ක්ෂේත්‍රයන් හි විශිෂ්ටයෝ වූහ.
- (i) ග්‍රීසියේ පෞරාණික යුගයට අයත් මූර්ති දෙකක් නම් කරන්න. (ලකුණු 2 යි.)
 - (ii) ග්‍රීසියේ පානිනෝන් දේවස්ථානය පිළිබඳ කෙටි හැඳින්වීමක් කරන්න. (ලකුණු 5 යි.)
 - (iii) ග්‍රීසියේ ප්‍රචලිතව පැවති මැටි බඳුන් කර්මාන්තය පිළිබඳ පහත සඳහන් ශීර්ෂ ඔස්සේ විමසීමක් කරන්න.
 - (අ) භාවිත කිරීමේ අරමුණු
 - (ආ) බඳුන් තනාගත් අයුරු
 - (ඉ) සැරසිලි කිරීමේ ශිල්ප ක්‍රම
 - (ඊ) කලාත්මක අගය
 (ලකුණු 8 යි.)

Agaram.lk - Keep your dreams alive!

Agaram.lk - Keep your dreams alive!

AL/2020/51/S-II(NEW)

සියලු ම හිමිකම් ඇවිරිණි / முழுப் பதிப்புரிமையுடையது / All Rights Reserved

නව නිර්දේශය / புதிய பாடத்திட்டம் / New Syllabus

ශ්‍රී ලංකා විභාග දෙපාර්තමේන්තුව ශ්‍රී ලංකා විභාග දෙපාර්තමේන්තුව ශ්‍රී ලංකා විභාග දෙපාර්තමේන්තුව ශ්‍රී ලංකා විභාග දෙපාර්තමේන්තුව ශ්‍රී ලංකා විභාග දෙපාර්තමේන්තුව
 இலங்கைப் பரீட்சைத் திணைக்களம் இலங்கைப் பரීட்சைத் திணைக்களம் இலங்கைப் பரීட்சைத் திணைக்களம் இலங்கைப் பரීட்சைத் திணைக்களம் இலங்கைப் பரීட்சைத் திணைக்களம்
 Department of Examinations, Sri Lanka Department of Examinations, Sri Lanka Department of Examinations, Sri Lanka Department of Examinations, Sri Lanka Department of Examinations, Sri Lanka

NEW

අධ්‍යයන පොදු සහතික පත්‍ර (උසස් පෙළ) විභාගය, 2020
கல்விப் பொதுத் தராதரப் பத்திர (உயர் தர)ப் பரீட்சை, 2020
General Certificate of Education (Adv. Level) Examination, 2020

විභූ කලාව II
சித்திரக்கலை II
Art II

51 S II

පැය තුනයි
மூன்று மணித்தியாலம்
Three hours

අමතර කියවීමේ කාලය - මිනිත්තු 10 යි
மேலதிக வாசிப்பு நேரம் - 10 நிமிடங்கள்
Additional Reading Time - 10 minutes

අමතර කියවීමේ කාලය ඔබ ඉදිරියේ තබා ඇති ද්‍රව්‍ය සමූහය හොඳින් අධ්‍යයනය කිරීම සඳහා යොදාගන්න.

උපදෙස්:

- ඔබේ විභාග අංකය, ඔබ විත්‍රය අදින කඩදාසියේ පසුපිටෙහි පැහැදිලි ව ලියන්න.
- ඔබ වෙත සපයා ඇති විශේෂ ඇඳීමේ කඩදාසිය (Drawing paper) වර්ණ විත්‍රය ඇඳීම සඳහා භාවිත කරන්න. වෙනත් කිසිම විත්‍රයක් හෝ අධ්‍යයන සටහනක් ඇඳීම අවශ්‍ය නොවේ.
- ඔබගේ විත්‍රය විභාග ශාලාවේ පිහිටි භාර දෙන විට එය සම්පූර්ණයෙන්ම වියළී තිබීම වැදගත් ය. තෙත් විත්‍ර එකිනෙකට ඇලීමට ඉඩ ඇති බැවින්, එය ඔබට අවාසිදායක විය හැකි ය.

ස්වභාවිකත්ව අධ්‍යයනය හා නිශ්චල ද්‍රව්‍ය සම්පිණ්ඩනය

පහත සඳහන් උපදෙස් සැලකිල්ලට ගෙන ඔබ ඉදිරියේ තබා ඇති ද්‍රව්‍ය සමූහය ඇඳ, වර්ණ කරන්න.

- * කඩදාසියේ තලය, අර්ථවත් ව භාවිත කරමින් විත්‍රය සම්පිණ්ඩනය කරන්න.
- * ද්‍රව්‍යයන්ගේ ගතිලක්ෂණ, මතුපිට ස්වභාවය, පරිමාණය, ඇස් මට්ටම, ත්‍රිමාණ ලක්ෂණ හා පර්යාලෝක රීති පිළිබඳ ව සැලකිලිමත් වන්න.
- * ද්‍රව්‍ය සමූහය ඔබට පෙනෙන ආකාරයට ඇඳ, ඒ මත ආලෝකය හා අඳුර පතිත වී ඇති අයුරු සැලකිල්ලට ගෙන වර්ණ කරන්න.
- * වර්ණ මාධ්‍යය හැසිරවීමේ ශිල්ප ක්‍රම අර්ථවත් ව භාවිත කරන්න.
- * ද්‍රව්‍ය සමූහයට ගැලපෙන පරිදි වර්ණවත් පසුබිමක් යොදන්න.
- * ද්‍රව්‍ය සමූහය තබා ඇති ධාරකයේ (ලැල්ලේ) පරිමාණය ද්‍රව්‍ය සම්පිණ්ඩනයට ගැලපෙන පරිදි වෙනස් කරගැනීමට හැකි ය.
- * දිය සායම්, පෝස්ටර් සායම්, කුඩු සායම්, පැස්ටල් යන එක් මාධ්‍යයක් හෝ මාධ්‍යය කිහිපයක් මිශ්‍රිත ව හෝ භාවිත කළ හැකි ය.

Agaram.lk - Keep your dreams alive!

Agaram.lk - Keep your dreams alive!



agaram.lk

සියලු ම හිමිකම් ඇවිරිණි / முழுப் பதிப்புரிமையுடையது / All Rights Reserved

නව නිර්දේශය / புதிய பாடத்திட்டம் / New Syllabus

ශ්‍රී ලංකා විභාග දෙපාර්තමේන්තුව ශ්‍රී ලංකා විභාග දෙපාර්තමේන්තුව ශ්‍රී ලංකා විභාග දෙපාර්තමේන්තුව ශ්‍රී ලංකා විභාග දෙපාර්තමේන්තුව ශ්‍රී ලංකා විභාග දෙපාර්තමේන්තුව
 இலங்கைப் பரீட்சைத் திணைக்களம் இலங்கைப் பரීட்சைத் திணைக்களம் இலங்கைப் பரීட்சைத் திணைக்களம் இலங்கைப் பரීட்சைத் திணைக்களம் இலங்கைப் பரීட்சைத் திணைக்களம்
 Department of Examinations, Sri Lanka Department of Examinations, Sri Lanka Department of Examinations, Sri Lanka Department of Examinations, Sri Lanka Department of Examinations, Sri Lanka
NEW
 இலங்கைப் பரීட்சைத் திணைக்களம் இலங்கைப் பரීட்சைத் திணைக்களம் இலங்கைப் பரීட்சைத் திணைக்களம் இலங்கைப் பரීட்சைத் திணைக்களம் இலங்கைப் பரීட்சைத் திணைக்களம்
 Department of Examinations, Sri Lanka Department of Examinations, Sri Lanka Department of Examinations, Sri Lanka Department of Examinations, Sri Lanka Department of Examinations, Sri Lanka

අධ්‍යයන පොදු සහතික පත්‍ර (උසස් පෙළ) විභාගය, 2020
கல்விப் பொதுத் தராதரப் பத்திர (உயர் தர)ப் பரீட்சை, 2020
General Certificate of Education (Adv. Level) Examination, 2020

විභූ කලාව III
சித்திரக்கலை III
Art III

51 S III

පැය තුනයි
மூன்று மணித்தியாலம்
Three hours

අමතර කියවීමේ කාලය - මිනිත්තු 10 යි
மேலதிக வாசிப்பு நேரம் - 10 நிமிடங்கள்
Additional Reading Time - 10 minutes

අමතර කියවීමේ කාලය ප්‍රශ්න පත්‍රය කියවා ප්‍රශ්නය තෝරා ගැනීමට, පිළිතුරු ලිවීමේදී ප්‍රමුඛත්වය දෙන ප්‍රශ්න සංවිධානය කර ගැනීමටත් යොදාගන්න.

උපදෙස්:

- * ඔබේ විභාග අංකය හා තෝරාගත් ප්‍රශ්න අංකය ඔබ විනය අදින කඩදාසියේ පසුපිටෙහි පැහැදිලි ව ලියන්න.
- * දිය සායම්, පෝස්ටර් සායම්, කුඩු සායම්, පැස්ටල් යන එක් මාධ්‍යයක් හෝ මෙම මාධ්‍යයන් කිහිපයක් මිශ්‍රිත ව හෝ භාවිත කළ හැකි ය.
- * අවශ්‍ය අයට ටීෂූ කඩදාසි සපයනු ලැබේ.
- * විනය භාර දෙන විට, එය සම්පූර්ණයෙන්ම වියළී තිබීම වැදගත් ය. තෙත් විනය එකිනෙකට ඇලීමට ඉඩ ඇති බැවින් එය ඔබට අවාසිදායක විය හැකි ය.

● පහත සඳහන් 'අ', 'ආ' සහ 'ඉ' යන කොටස් තුන අතුරෙන් එක් මාතෘකාවක් පමණක් තෝරාගෙන, වර්ණ විනයක් නිර්මාණය කරන්න.

'අ' කොටස - විභූ සංරචනය

1. තදබදයක් පවතින එළවලු තොග වෙළඳපොළක්
2. 'සුන්දර දොළ පාරක අසිරිය දිය නාන පිරිස නිසා තවත් වැඩිවෙලා.'
3. වාරකන් දිනක වෙරළේ තනි වූ බෝට්ටු / අනතුරක් ඉව වැටුණු මුව රංචුවක්

'ආ' කොටස - මෝස්තර නිර්මාණය

4. පිච්ච මල විසුක්තරූපීව යොදාගනිමින් චිත්ත රෙද්දක් සඳහා මුද්‍රණය කිරීමට සුදුසු ව්‍යාප්ත මෝස්තරයක් 9" x 9" (අඟල්) ප්‍රමාණයේ අවකාශයක් තුළ නිර්මාණය කරන්න. (මූලික මෝස්තර ඒකකය සහ සෙසු කොටස් අතර අන්තර් සම්බන්ධය පැවතීම අපේක්ෂා කෙරේ.)
5. සමාන පැති අටක් සහිත කාන්තා කුඩයකට සුදුසු මෝස්තරයක්, මධ්‍ය කේන්ද්‍ර කොටගෙන විහිදී යන සේ නිදහස් හැඩතල භාවිතයෙන් නිර්මාණය කරන්න.
6. ජාතික උත්සව අවස්ථාවක් සඳහා යොදාගත හැකි 9'x4' (අඩි) ප්‍රමාණයේ ධජ පතකයක් පාරම්පරික සැරසිලි භාවිතයෙන් නිර්මාණය කරන්න. (ධජයේ මූලික හැඩය පරිමාණයට අනුකූලව තලයට ගැලපෙන සේ කුඩා කරගන්න.)

'ඉ' කොටස - ගූරුත් විභූ නිර්මාණය

7. 'ජාතියක් වශයෙන් එක්ව වසංගතයකට මුහුණ දෙන ආකාරය' පිළිබඳව, පුවත්පතක පළ කෙරෙන විශේෂාංග ලිපියකට සුදුසු වර්ණවත් සන්නිදර්ශන විනයක් නිර්මාණය කරන්න.
8. 'ස්වයංපෝෂිත රටක්' යන තේමාව යටතේ ගෙවතු වගාවේ අගය පැහැදිලි කෙරෙන විචිත්‍රවත් පෝස්ටරයක් නිර්මාණය කරන්න.
9. දේශීය නිෂ්පාදනයක් ලෙස මිශ්‍ර පලතුරු එකතුවක් (අච්චාරු) ඇසුරුම් කෙරෙන වීදුරු භාජනයක පිටත පෘෂ්ඨයේ ඇලවීම සඳහා ලේබලයක් නිර්මාණය කරන්න. (යෝජිත නාමයක් හා රූපසටහන් ඇතුළත් කරන්න.)

Agaram.lk - Keep your dreams alive!

Agaram.lk - Keep your dreams alive!



agaram.lk