



# Royal College - Colombo 07

රාජකීය විද්‍යාලය - කොළඹ 07

## Grade 8 – Second Term Test – July 2019

### දෙවන වාර පරීක්ෂණය - 2019 ජූලි - 8 ශ්‍රේණිය

කාලය : පැය 2  
Time : 2 hours

### History – I

### ඉතිහාසය – I

--	--	--

Name :- ..... Grade :- ..... Index number:-.....

- ❖ ප්‍රශ්න සියල්ලට ම පිළිතුරු සපයන්න.
  - ❖ අංක 01-20 දක්වා ප්‍රශ්න සඳහා වඩාත් ගැලපෙන පිළිතුරු තෝරා යටින් ඉරක් අඳින්න.
01. ඉන්දියාවේ සිට විවිත් විට මෙරටට පැමිණි පිරිස් තම පදිංචිය සඳහා වියළි කලාපය තෝරා ගැනීමට හේතු වූයේ,
    - (i) තම මව් රට වූ ඉන්දියාවත් සමඟ සබඳතා දැක්වීමට පහසු වූ නිසාය
    - (ii) කෘෂි කර්මාන්තයට ගැලපෙන සාරවත් පසක් පැවති නිසාය
    - (iii) වෙරළ ආසන්නයේ පිහිටා තිබූ නිසාය
    - (iv) තෙත් කාලපීය ප්‍රදේශවලට යාමට බාධා පැමිණි නිසාය
  02. අතීතයේ සිටි අපේ පැරණි මුතුන් මිත්තන් සිය ජල අවශ්‍යතා සම්පූර්ණ කර ගැනීම සඳහා වැව්, ඇළ, චේලි හා පොකුණු ආදිය නිර්මාණය කරනු ලැබීය. මේ සඳහා ඔවුන් යොදාගත් ශිල්ප ක්‍රමය හැඳින්වූයේ,
 

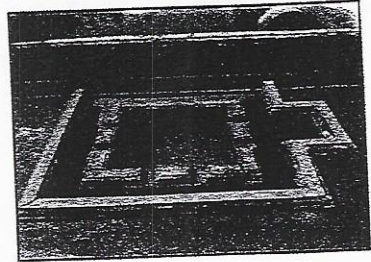
(i) චේලි තාක්ෂණය ලෙසයි.	(ii) පොකුණු තාක්ෂණය ලෙසයි.
(iii) ජල තාක්ෂණය ලෙසයි.	(iv) වැව් තාක්ෂණය ලෙසයි.
  03. ජලය එක් රැස් කර තබා ගැනීමේ දී වැව් ඉතා වැදගත් කාර්ය කොටසක් ඉටුකරනු ලැබීය. පහත සඳහන් වැව් නිර්මාණය කළ රජවරු නිවැරදිව දක්වා ඇති පිළිතුරු නම්,
    - (i) වසභ රජු - මයෙන් වාපි, ධාතුසේන රජු - පාදුලක වාපි, මහසෙන් රජු - ජල්ලුරවාපි
    - (ii) වසභ රජු - පාදුලකවාපි, ධාතුසේන රජු - මයෙන් වාපි, මහසෙන් රජු - ජල්ලුරවාපි
    - (iii) වසභ රජු - මයෙන් වාපි, ධාතුසේන රජු - ජල්ලුරවාපි, මහසෙන් රජු - පදුලක වාපි
    - (iv) වසභ රජු - ජල්ලුර වාපි, ධාතුසේන රජු - පාදුලකවාපි, මහසෙන් රජු - මයෙන් වාපි
  04. වැවක වැදගත් අංගකි සොරොච්ච, සොරොච්චෙන් සිදුවන කාර්යය සඳහන් පිළිතුරු තෝරන්න.
 

(i) වැව් බැම්ම ආරක්ෂා කිරීම	(ii) ඇල මාර්ග සඳහා ජලය මුදා හැරීම
(iii) වැව් ජලයේ පීඩනය පාලනය කිරීම	(iv) වැවේ අතිරික්ත ජලය පිට කිරීම
  05. අතීත රජවරු ඇළ මාර්ග ඉදිකර කෘෂි බිම් සඳහා ජලය ගෙන යාමට සලස්වන ලදී. එවැනි රජවරු තිදෙනෙක් ලෙස වසභ, ධාතුසේන හා මහසෙන් යන රජවරු පෙන්වාදිය හැකිය. ඔවුන් ඉදිකළ ඇළ මාර්ග නිවැරදිව අනුපිළිවෙලින් දැක්වෙන පිළිතුරු නම්,
    - (i) යෝධ ඇළ, තිලවත්ථුක ඇළ, ආලිසාර ඇළ
    - (ii) ආලිසාර ඇළ, යෝධ ඇළ, තිලවත්ථුක ඇළ
    - (iii) මිණිපේ ඇළ, තිලවත්ථුක ඇළ, යෝධ ඇළ
    - (iv) ආලිසාර ඇළ, යෝධ ඇළ, මිණිපේ ඇළ

Agaram.LK - Keep your dreams alive!

Agaram.LK - Keep your dreams alive!

06. මෙම පිංතූරයේ දැක්වෙන අංගය පොකුණු තාක්ෂණයේ දී යොදා ගනු ලැබීය. මෙය යොදාගත් කාර්ය පහත සඳහන් පිළිතුරු අතරින් තෝරන්න.



- (i) ප්‍රධාන පොකුණට බැසීමට පෙර පාද සෝදා ගැනීම සඳහා
- (ii) ජල පෙරණයක් ලෙස
- (iii) අමතර ජලය එක් රැස් කර තබා ගැනීම සඳහා
- (iv) ප්‍රධාන පොකුණට සම්බන්ධ තවත් එක් කුඩා පොකුණක් ලෙස

07. දකුණු ආසියාවේ ඇති පැරණි ජල උද්‍යාන අතර විශේෂ ස්ථානයක් සිහිරි ජල උද්‍යානයට හිමි වේ. මෙම ස්ථානය පසුකාලීනව සොයා ගනු ලැබුවේ.

- (i) එච්. සී. පී. බෙල් මහතාය
- (ii) ජේම්ස් ටේලර් මහතාය
- (iii) හර්කියුලස් රොබින්සන් මහතාය
- (iv) ආර්. එල්. බ්‍රෝනියර් මහතාය

08. A හා B තීරු නිවැරදිව ගැලපූ විට ලැබෙන පිළිතුර තෝරන්න.

**A**

**B**

- (i) මයිනහම
- (ii) සකපෝරුව
- (iii) ජල පෙරණය
- (iv) බෙහෙත් ඔරුව

- A. වෛද්‍ය විද්‍යාව
- B. ලෝහ තාක්ෂණය
- C. මැටි තාක්ෂණය
- D. පොකුණු තාක්ෂණය

- (i) D, C, A, B
- (iii) D, A, B, C

- (ii) C, A, D, B
- (iv) B, C, D, A

09. රජරට ශිෂ්ටාචාරයට අයත් කලාත්මක බෝධිසරය හමුවන්නේ,

- (i) දැදිගමිනි
- (ii) වෙහෙරගලිනි
- (iii) නිල්ලක්කගමිනි
- (iv) දම්මගොඩිනි

10. රාජකීය ප්‍රතිමා දෙකක් වන දුටුගැමුණු හා භාතීකාභය රජු ගේ යැයි සැලකෙන ප්‍රතිමා හමුවූ ස්ථානය නම්,

- (i) රුවන්වැලි සෑය
- (ii) අභයගිරිය
- (iii) ඉසුරුමුණිය
- (iv) ජේතවනාරාමය

11. කෝට්ටේ රාජ්‍යයේ උඩරට ප්‍රදේශය නිදහස් කර ගැනීම සඳහා ජෝතිය නම් සිටාණන් විසින් කැරැල්ලක් ඇති කරනු ලැබුවේ කුමන රජුට විරුද්ධව ද?

- (i) හයවන පරාක්‍රමබාහු රජතුමාට විරුද්ධව
- (ii) පළමුවන විජයබාහු රජතුමාට විරුද්ධව
- (iii) පළමුවන පරාක්‍රමබාහු රජතුමාට විරුද්ධව
- (iv) තුන්වන විජයබාහු රජතුමා විරුද්ධව

12. මහනුවර රාජධානියේ ආරම්භක පාලකයා වන්නේ,

- (i) පළමුවන විමලධර්මසූරිය රජුය
- (ii) ජයවීර බණ්ඩාර රජුය
- (iii) සේනාසම්මත වික්‍රමබාහු රජුය
- (iv) කරලේලියද්දේ බණ්ඩාර රජුය

13. ශ්‍රී ලංකාවේ මුහුදු බඩ ප්‍රදේශවල ප්‍රථම ඉංග්‍රීසි ආණ්ඩුකාරවරයා වූයේ,

- (i) තෝම්මස් මේට්ලන්ඩ් ය.
- (ii) ෆොඩර්ක් නෝර්ත් ය.
- (iii) රොබට් බ්‍රවුනර්න් ය.
- (iv) ෆන් එංගල් බෙන් ය.



14. කොත්මලේ සහ දුම්බර ප්‍රදේශ අතීතයේ දී ප්‍රසිද්ධව පැවතියේ කවර කර්මාන්ත සඳහා ද?
- (i) ලාක්ෂා හා තඹ කර්මාන්තය (ii) යකඩ හා පන් කර්මාන්තය  
(iii) පින්තල හා යකඩ කර්මාන්තය (iv) මැටි හා පන් කර්මාන්තය
15. කොන්ස්තන්තිනෝපල් නගරය තුර්කි වරුන් විසින් යටත් කරගත් වර්ෂය නිවැරදිව දක්වා ඇති පිළිතුර නම්,
- (i) ක්‍රි. ව. 1453 (ii) ක්‍රි. ව. 1454  
(iii) ක්‍රි. ව. 1500 (iv) ක්‍රි. ව. 1553

16. යුරෝපය තුළ පුනරුදය ඇතිවීමට බලපෑ ආසන්නතම හේතුව නම්,
- (i) වෙළඳාම දියුණු වීම  
(ii) ධනවත් මධ්‍යම පන්තියක් බිහිවීම  
(iii) කොන්ස්තන්තිනෝපල් නගරය තුරුකිවරු විසින් ඇල්ලා ගැනීම  
(iv) බුද්ධි ප්‍රබෝධය

17. රූපයේ දැක්වෙන පුද්ගලයා නම්,
- (i) මයිකල් ආන්ජිලෝ ය  
(ii) ගැලිලියෝ ගැලිලිය  
(iii) ජොහැන්නස් කෙප්ලරය  
(iv) ජොහැන්නස් ගුටෙන් බර්ග්ගය



18. ශ්‍රීක රෝම පොතපත ඉතා ගැඹුරින් අධ්‍යයනය කළ විශ්ව විද්‍යාලයක් වූයේ,
- (i) ඉතාලියේ - බොලොක්කෝ විශ්ව විද්‍යාලය  
(ii) ප්‍රංශයේ - පැරිස් විශ්ව විද්‍යාලය  
(iii) ඉතාලියේ - පාදුවා විශ්ව විද්‍යාලය  
(iv) එංගලන්තයේ - කේම්බ්‍රිජ් විශ්ව විද්‍යාලය

19. රෝමයේ සිස්ටයින් දේව මන්දිරයේ සිවිලිමේ ඇඳ ඇති සිතුවම් නිර්මාණය කළ චිත්‍ර ශිල්පියා නම්,
- (i) ලියනාඩෝ ඩාවින්චි ය. (ii) ඩොනෙට්ටෝ ය.  
(iii) රෆායල් ය. (iv) මයිකල් ආන්ජිලෝ ය.

20. පහත සඳහන් A හා B කොටස් නිවැරදිව ගැලපූ විට ලැබෙන පිළිතුර තෝරන්න.

**A**

**B**

1. ඩොනෙට්ටෝ  
2. මාටින් ලූතර්  
3. නිකලස් කොපර් නිකස්  
4. ජොහැන්නස් කෙප්ලර්

- A - සෞරග්‍රහ මණ්ඩලයේ ග්‍රහලෝක සියල්ල ඉලිප්සාකාරව සූර්යා වඩා ගමන් කරන බව  
B - ශාන්ත ජෝන්ගේ ප්‍රතිමාව  
C - රෙපරමාදු වාදයේ නිර්මාතෘ  
D - තාරකා විද්‍යාවේ පියා

- (i) B, C, D, A (ii) C, D, B, A  
(iii) B, C, A, D (iv) D, B, A, C

(ලකුණු 20 = 2 x 40)

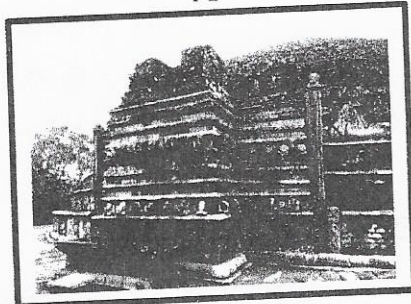
Agaram.LK - Keep your dreams alive!

Agaram.LK - Keep your dreams alive!

**II කොටස**

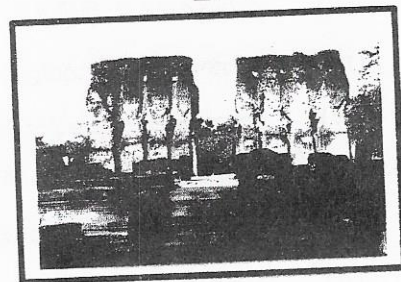
- ❖ පළමු ප්‍රශ්නය අනිවාර්ය වේ.
  - ❖ පළමු ප්‍රශ්නය ඇතුළුව ප්‍රශ්න 05 ට පමණක් පිළිතුරු සපයන්න.
01. පහත සඳහන් A, B, C, D පින්තූර ඇසුරෙන් අසා ඇති ප්‍රශ්න සඳහා පිළිතුරු සපයන්න.

A



- (i) දා ගැබක හතර දිශාවට මුහුණලා සාදා ඇති මෙම අංගය හඳුන්වන නම ලියන්න.
- (ii) මෙය අයත් වන දා ගැබ ලියන්න.
- (iii) මෙය නිර්මාණය කරනු ලබන්නේ කවර කරුණක් සඳහා ද?
- (iv) මෙම නිර්මාණයට යෙදෙන තවත් නමක් ලියන්න.

B (ලකුණු 04 යි.)



- (i) මෙම නිර්මාණය හැඳින්වීමට යෙදූ නම ලියන්න.
- (ii) මෙය කවර රජු දවස ඉඳි වූවක් ද?
- (iii) වංශකතාවලට අනුව මෙය මහල් කියකින් සමන්විත වේද?
- (iv) මෙම මාළිගය පිහිටි රාජධානිය නම් කරන්න.

(ලකුණු 04 යි.)

C



- (i) මෙම පින්තූරයේ සිටින රජු නම් කරන්න.
- (ii) රජවීමට පෙර හැඳින්වූ නම ලියන්න.
- (iii) ඔහු රජ වූ රාජධානිය නම් කරන්න.
- (iv) ඔහුගේ බිසව වූයේ කවුරුන් ද?

(ලකුණු 04 යි.)

D



- (i) මෙම චිත්‍රය හඳුන්වන නම ලියන්න.
- (ii) මෙය කාගේ නිර්මාණයක් ද?
- (iii) මොහුගේ තවත් චිත්‍රයක නමක් ලියන්න.
- (iv) චිත්‍ර ශිල්පයට අමතරව ඔහු දක්ෂ වෙනත් ක්ෂේත්‍රයක් ලියන්න.

(ලකුණු 04 යි.)

(මුළු ලකුණු 4 x 4 = 16 යි.)

Agaram.LK - Keep your dreams alive!

Agaram.LK - Keep your dreams alive!



- 02. (i) පහත සඳහන් වැව් සෑදූ රජවරු ලියා දක්වන්න.
  - (1) මානික්චීව් වැව -
  - (2) මීනිහිර වැව -
- (ii) විශාල වැව් තැනීමත් සමග ලාංකිකයන් ලබාගත් ජයග්‍රහණ 04 ක් ලියන්න. (ලකුණු 04 යි.)
- (iii) වැවක ප්‍රධාන අංග වන සොරොච්ච සහ රළපතාව මගින් ඉටුවන කාර්යයන් වෙත වෙනම ලියා දක්වන්න. (ලකුණු 05 යි.)

- 03. (i) වාස්තු විද්‍යාත්මක නිර්මාණ අතර දාගැබ් සඳහා විශේෂ ස්ථානයක් හිමිවේ. පහත සඳහන් දාගැබ් ඉදිකළ රජවරු ලියා දක්වන්න.
  - A - යුධගනාව දාගැබ
  - B - රන්කොත් විහාරය

(ලකුණු 02 යි.)

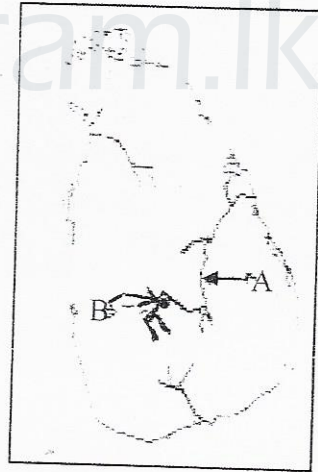


- (ii) (1) මෙම නිර්මාණය නම් කරන්න.
- (2) මෙම නිර්මාණය කවර යුගයට අයත් වී ද?
- (3) මෙම නිර්මාණය අයත් සියවස ලියන්න.
- (4) මෙවැනි චිත්‍ර දැකිය හැකි ස්ථාන 02 ක් නම් කරන්න.

(ලකුණු 04 යි.)

- (iii) පුරාණ ආරෝග්‍ය ශාලා පිහිටි ස්ථාන දෙකක් නම් කර ආරෝග්‍ය ශාලාවල තිබූ අංගලක්ෂණ පිළිබඳව කෙටියෙන් පැහැදිලි කරන්න. (ලකුණු 05 යි.)

- 04. (i) මෙම සිතියමෙහි A හා B අක්ෂර වලින් සඳහන් ගඟාව හා රාජධානිය නම් කරන්න.



- A - ගංගාව -
- B - රාජධානිය -

- (ii) පහත A, B, C, D යටතේ දක්වා ඇති තොරතුරු සම්බන්ධ පුද්ගලයන් අනුපිළිවෙලින් ලියන්න.
  - A - වැලිවිට සරණංකර හිමිට සංසරාජ තනතුර පිරිනැමූ රජතුමා නම් කරන්න. -
  - B - පළමු නායක්කාර් වංශික රජතුමා නම් කරන්න.-
  - C - උඩරට පාලනයේ අවසාන සිංහල බෞද්ධ රජතුමා නම් කරන්න.
  - D - ඉංග්‍රීසින් විසින් ඉන්දියාවේ වෙල්ලෝරයට ගෙන ගිය රජතුමා නම් කරන්න. (ලකුණු 04 යි.)

- (iii) පළමු වන විමලධර්මසූරිය රජු ඉතිහාසයේ ශ්‍රේෂ්ඨ පාලකයෙකි. ඔහුගෙන් ඉටු වූ දේශපාලනික හා ආගමික සේවාවන් ඇසුරෙන් විස්තර කරන්න. (ලකුණු 05 යි.)

Agaram.LK - Keep your dreams alive!

Agaram.LK - Keep your dreams alive!

05. (i) උඩරට සමාජයේ දක්නට ලැබුණු ප්‍රධාන විවාහ ක්‍රම 02 ක් නම් කරන්න. (ලකුණු 02 යි.)
- (ii) මහනුවර රාජධානි අවධියේ සමාජය තුළ දක්නට ලැබූ විශේෂ ලක්ෂණ 04 ක් ලියන්න. (ලකුණු 04 යි.)
- (iii) මහනුවර රාජධානි අවධියේ බුදු දහමේ හරය ජනතාව වෙත ගෙනයාම සඳහා මධ්‍යයක් ලෙස විත්‍ර කලාව යොදාගනු ලැබීය. මෙම යුගයේ විත්‍ර කලාවේ දැකිය හැකි වූ ප්‍රධාන ලක්ෂණ 05 ක් ලියන්න. (ලකුණු 05 යි.)
06. (i) දේවචරම් වාදය හා මානව වාදය යනු කුමක් දැයි වෙන් වෙන්ව ලියන්න. (ලකුණු 02 යි.)
- (ii) පුනරුද අවධියට පෙර හා පසු අවධිවලදී කලා නිර්මාණවල දක්නට ලැබූ විශේෂ ලක්ෂණ දෙක බැගින් වෙන් වෙන්ව ලියා දක්වන්න. (ලකුණු 04 යි.)
- (iii) යුරෝපය තුළ පුනරුදය ඇති වීමට බලපෑ හේතු 02 ක් විස්තර කරන්න. (ලකුණු 05 යි.)



agaram.lk